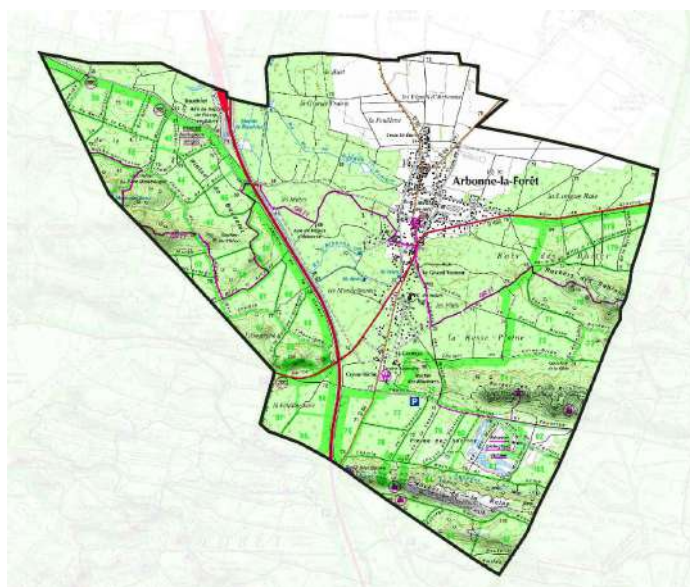




COMMUNAUTÉ D'AGGLOMÉRATION DU PAYS DE FONTAINEBLEAU

## PLAN LOCAL D'URBANISME D'ARBONNE-LA-FORET (77)



### LISTE DES SERVITUDES D'UTILITE PUBLIQUE

Objet	Date
Approuvé le	14 décembre 2017 par le Conseil Communautaire
Révisé le	
Modifié le	
Mis à jour le	

Code	Intitulé	Caractéristiques	Service concerné
A7	Forêts de protection	Forêt de Fontainebleau <i>Décret du 19 avril 2002</i>	DDT de Seine-et-Marne
AC1	Protection des monuments historiques	Eglise Saint Eloi - Inscrit à l'inventaire des Monuments Historiques <i>Arrêté du 18 mars 1926</i>	STAP
AC2	Protection des Sites et Monuments Naturels	Massif des Trois-Pignons - Site inscrit <i>Décret du 25 juin 1943</i>	DRIEE
AC2	Protection des Sites et Monuments Naturels	Domaine forestier des Gros-Sablons dit « propriété Vollard » - dans la forêt d'Arbonne - Site inscrit <i>Décrets du 29 janvier et 31 juillet 1943</i>	DRIEE
AS1	Protection des eaux au voisinage des aqueducs	Aqueducs de la Vanne et du Loing	Eau de Paris
EL7	Alignement des voies nationales départementales et communales	RD 64	CG de Seine et Marne
EL7	Alignement des voies nationales départementales et communales	RD 409	CG de Seine et Marne
EL11	Interdictions d'accès grevant les propriétés limitrophes des autoroutes	A6	Autoroute Paris Rhin Rhone (APRR)
PT3	Réseaux de télécommunications téléphoniques télégraphiques	Câbles N 345/01 - FT 347/02 - FT 438/01	France Télécom - Orange - Unité Pilotage réseau Ile de France

<b>A7</b>	<b>Forêts de protection</b>	<b>Forêt de Fontainebleau</b> <i>Décret du 19 avril 2002</i>	<b>DDT de Seine-et-Marne</b> 288, rue Georges Clémenceau BP 596 77005 Melun cedex
-----------	-----------------------------	---	--

## FORÊTS DE PROTECTION

### I. - GÉNÉRALITÉS

Servitudes relatives aux forêts de protection.

Code forestier, articles L. 411-1 à L. 413-1, L. 343-1, R. 411-1 à R. 413-4. Décret du 2 août 1923 (art. 17).

Circulaire S/AR/12 du 12 février 1974 concernant la communication aux D.D.E. des servitudes relevant du ministère de l'agriculture.

Circulaire SF/SDAF/C.79 du 26 mars 1979 précisant les conditions d'application des articles L. 411-1 à L. 413-1 et R. 411-1 à R. 413-4 du code forestier.

Ministère chargé de l'agriculture - service des forêts - Office national des forêts.

### II. - PROCÉDURE D'INSTITUTION

#### A. - PROCÉDURE

##### a) *Classement*

Peuvent être classées comme forêts de protection pour cause d'utilité publique:

- les forêts dont la conservation est reconnue nécessaire au maintien des terres sur les montagnes et sur les pentes et à la défense contre les avalanches, les érosions ainsi qu'à la défense contre les envahissements des eaux et des sables;

- les bois et forêts, quels que soient leurs propriétaires, situés à la périphérie des grandes agglomérations ainsi que dans les zones où leur maintien s'impose, soit pour des raisons écologiques, soit pour le bien-être de la population (art. L. 411-1 du code forestier).

##### b) *Procédure*

La liste des bois et forêts susceptibles d'être classés comme forêts de protection, au titre de l'article L. 411-1 du code forestier, est dressée par le préfet après que le directeur départemental de l'agriculture a, sur son ordre, fait établir avec les services compétents, l'Office national des forêts, le centre régional de la propriété forestière et les maires des communes intéressées, un procès verbal des bois et forêts à classer et un plan des lieux, compte tenu des règlements et documents affectant l'utilisation du sol (notamment documents d'urbanisme, plan d'aménagement foncier et rural en vigueur et chartes constitutives des parcs naturels régionaux).

Le procès verbal de reconnaissance est accompagné d'un tableau parcellaire établi d'après les documents cadastraux.

Le préfet soumet le projet de classement à une enquête publique dans les formes prévues aux articles R. 11-4 à R. 11-14 du code de l'expropriation sous réserve de quelques modifications :

- le dossier d'enquête comprend en outre, une notice explicative indiquant l'objet et les motifs du classement envisagé ainsi que la nature des sujétions et interdictions susceptibles d'être appliquées au régime d'exploitation des bois;

- le préfet donne avis de l'ouverture de l'enquête aux intéressés par lettre recommandée;



- le rapport du commissaire enquêteur est communiqué à chacun des maires intéressés;
- la commission départementale des sites siégeant en formation de protection de la nature, donne un avis sur le projet de classement au vu du rapport d'enquête et des avis des conseils municipaux;
- la décision de classement est prise par décret en Conseil d'Etat. Il en est de même pour toute modification.

## B. - INDEMNISATION

(Art. L. 413-1, R. 413-1 à R. 413-4 du code forestier)

Les indemnités qui pourraient être réclamées par les propriétaires et les usagers, dans le cas où le classement de leurs bois, entraînerait une diminution du revenu normal de la forêt, seront réglées, à défaut d'accord amiable avec l'administration, par le tribunal administratif, compte tenu des plus values de revenus pouvant résulter des travaux exécutés par l'Etat. Dans cette dernière éventualité l'Etat ne peut en aucun cas, quelle que soit l'augmentation de revenu procurée, exiger une indemnité du propriétaire.

La demande d'indemnité est à adresser par l'intéressé au directeur départemental de l'agriculture et de la forêt. Récépissé lui en est délivré.

## C. - PUBLICITÉ

La décision de classement est affichée pendant quinze jours dans chacune des mairies des communes intéressées. Un plan de délimitation de la forêt classée est déposé à la mairie.

## III. - EFFETS DE LA SERVITUDE

Les forêts de protection sont soumises à un régime forestier spécial concernant l'aménagement, l'exercice du pâturage et des droits d'usage, le régime des exploitations, les fouilles et extractions de matériaux (art. L. 412-1 et R. 412-1 à R. 412-18 du code forestier).

### A. - PRÉROGATIVES DE LA PUISSANCE PUBLIQUE

#### 1° Prérogatives exercées directement par la puissance publique

Possibilité pour le ministre chargé de l'agriculture de décider de l'acquisition par l'Etat d'immeubles en nature de bois classés comme forêts de protection.

A défaut d'accord amiable avec le propriétaire, il est procédé à l'expropriation pour cause d'utilité publique.

Possibilité pour l'administration chargée des forêts, de procéder dans les forêts de protection, aux frais de l'Etat, et sous réserve de l'application des lois et règlements en vigueur, à tous les travaux qu'elle juge nécessaires en vue de la consolidation des sols, de la protection contre les avalanches, de la défense contre les incendies, du repeuplement des vides, de l'amélioration des peuplements, du contrôle de la fréquentation des forêts par le public et d'une manière générale du maintien de l'équilibre biologique.

Possibilité pour le préfet, sur proposition du directeur départemental de l'agriculture et de la forêt, de faire ordonner par arrêté le rétablissement des lieux en nature de bois, ou l'exécution des travaux prévus au règlement d'exploitation, lorsque le propriétaire n'a pas respecté les prescriptions du dit règlement, ou qu'il n'a pas, en cas de besoin, sollicité une autorisation spéciale de coupe.

Faute pour les propriétaires de s'être conformés à cet arrêté dans le délai prescrit par celui-ci, il est pourvu d'office à ces travaux par le directeur départemental de l'agriculture et de la forêt sur autorisation du préfet. Le mémoire des travaux faits est rendu exécutoire par le préfet.

Possibilité pour le préfet, d'ordonner, dans les conditions mentionnées à l'alinéa précédent, le rétablissement des lieux en nature de bois, ou d'y pourvoir d'office, si le propriétaire a procédé à des travaux de défrichement, de



fouille, d'extraction de matériaux ou a réalisé des exhaussements du sol ou des dépôts ainsi que des emprises d'infrastructure publique ou privée, en méconnaissance des lois et règlements en vigueur sans en avoir avisé le directeur départemental de l'agriculture. Et de la forêt deux mois à l'avance, par lettre recommandée, ou sans avoir tenu compte de l'opposition du préfet aux travaux projetés.

Possibilité pour le préfet sur proposition du directeur départemental de l'agriculture et de la forêt, pour les forêts non soumises au régime forestier, d'interdire ou de réglementer la fréquentation par le public de toute forêt de protection s'il s'avère nécessaire d'assurer ainsi la pérennité de l'état boisé.

### **2° Obligations de faire imposées au propriétaire**

Obligation pour le propriétaire d'une forêt non soumise au régime forestier et classée en forêt de protection, qui n'a pas fait approuver par le préfet un régime d'exploitation résultant soit d'un usage constant, soit d'un aménagement régulier, de ne procéder à aucune coupe sans en avoir au préalable obtenu l'autorisation spéciale du préfet délivrée sur proposition du directeur départemental de l'agriculture et de la forêt. Il en est de même lorsque le propriétaire désire procéder à une coupe non prévue dans le règlement d'exploitation approuvé concerné (1).

## **B. - LIMITATIONS AU DROIT D'UTILISER LE SOL**

Le classement comme forêt de protection interdit tout changement d'affectation ou tout mode d'occupation du sol de nature à compromettre la conservation ou la protection des boisements (art. L. 412-2 du code forestier).

### **1° Obligations passives**

Interdiction pour le propriétaire d'apporter aucune modification à l'état des lieux, de faire aucune coupe ou créer aucun droit d'usage sauf autorisation de l'autorité administrative, pendant quinze mois après que celle-ci a notifié au propriétaire son intention de classer la forêt (art. L. 411-2 du code forestier).

Interdiction dans toute forêt de protection, de pratiquer aucun défrichement, aucune extraction de matériaux, aucune emprise d'infrastructure publique ou privée, aucun exhaussement du sol ou dépôt, à l'exception des travaux qui ont pour but de créer des équipements indispensables à la mise en valeur et à la protection de la forêt, et ce, sous réserve que ces ouvrages ne modifient pas fondamentalement la destination des terrains.

Interdiction dans toutes les forêts de protection d'établir, à peine de nullité, aucun droit d'usage, sans autorisation particulière de l'administration.

Interdiction dans toute forêt de protection, de circuler et de stationner avec des véhicules motorisés ou des caravanes, ou de pratiquer le camping, en dehors des voies et des aires prévues à cet effet et signalées au public. Cette interdiction n'est pas applicable aux véhicules motorisés utilisés pour la gestion, l'exploitation et la défense de la forêt contre les incendies.

### **2° Droits résiduels du propriétaire**

Possibilité pour le propriétaire de procéder, dans toute forêt de protection, à des travaux qui ont pour but de créer les équipements indispensables à la mise en valeur et à la protection de la forêt, sous réserve qu'ils ne modifient pas fondamentalement la destination forestière des terrains. Le propriétaire peut procéder à ces travaux sous réserve de l'application des lois et règlements et à condition que le directeur départemental de l'agriculture et de la forêt avisé deux mois à l'avance, par lettre recommandée, n'y ait pas fait opposition.

Possibilité pour les propriétaires et usagers, d'exercer, dans une forêt classée forêt de protection, qu'elle soit privée ou soumise au régime forestier, le droit de pâturage, dans les parties déclarées défensables en application soit du 3e alinéa de l'article R. 412-13 du code forestier pour les forêts privées, soit en application des articles L. 138-1 à L. 138-10 du code forestier pour les forêts soumises au régime forestier (art. R. 412-13, alinéa 2, du code forestier).

Possibilité pour le propriétaire d'établir un droit d'usage après y avoir été autorisé, soit par le préfet s'il s'agit d'une forêt privée, soit par le directeur de l'office national des forêts s'il s'agit d'une forêt non domaniale soumise

au régime forestier.

Possibilité pour le propriétaire d'exiger de l'Etat qu'il acquière sa propriété, s'il justifie que le classement le prive de la moitié du revenu normal qu'il tire de sa forêt. A défaut d'accord amiable entre le propriétaire et le ministre de l'agriculture pour l'acquisition de la forêt, ce dernier avise le propriétaire d'avoir à se pourvoir devant le tribunal administratif. S'il est fait droit par le tribunal à la demande du propriétaire, le ministre de l'agriculture procède à l'acquisition de la forêt.

En cas de désaccord sur le prix, il est procédé comme en matière d'expropriation.

---

(1) Le propriétaire d'une forêt de protection et figurant à un plan d'occupation des sols rendu public ou approuvé, comme espace boisé classé, est réputé avoir procédé à la demande d'autorisation préalable de coupe au titre de l'article L. 130-1 du code de l'urbanisme, lorsqu'il a soumis à l'approbation du préfet un règlement d'exploitation ou une demande d'autorisation préalable de coupe. Il en est de même lorsque le propriétaire d'une forêt classée forêt de protection est située sur le territoire d'une commune où l'établissement d'un P.O.S. a été prescrit mais où ce plan n'a pas encore été rendu public (art. R. 130-1 et R. 130-5 du code de l'urbanisme).





# Forêt de Fontainebleau

Classement en forêt de protection

Dossier de classement

Fichier des parcelles classées

Commune de  
Arbonne-la-Forêt



Ministère de l'Agriculture et de la forêt de Seine-et-Marne

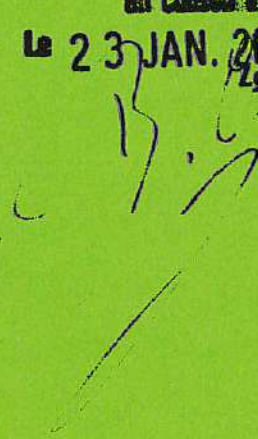


# *Arbonne-la-Forêt (77)*

3 6 6 3 8 9

Vu à la Section des Travaux Publics  
du Conseil d'État

Le 23 JAN. 2002  
Le Rapporteur,

Handwritten signature and scribbles in black ink, appearing to be a signature over the date and the text 'Le Rapporteur,'.

Direction  
Départementale  
de l'Équipement  
et de l'Agriculture  
Seine-et-Marne  
Service  
environnement et  
prévention des risques  
Pôle risques  
et nuisances



PRÉFECTURE DE SEINE-ET-MARNE

**Forêt de Protection**

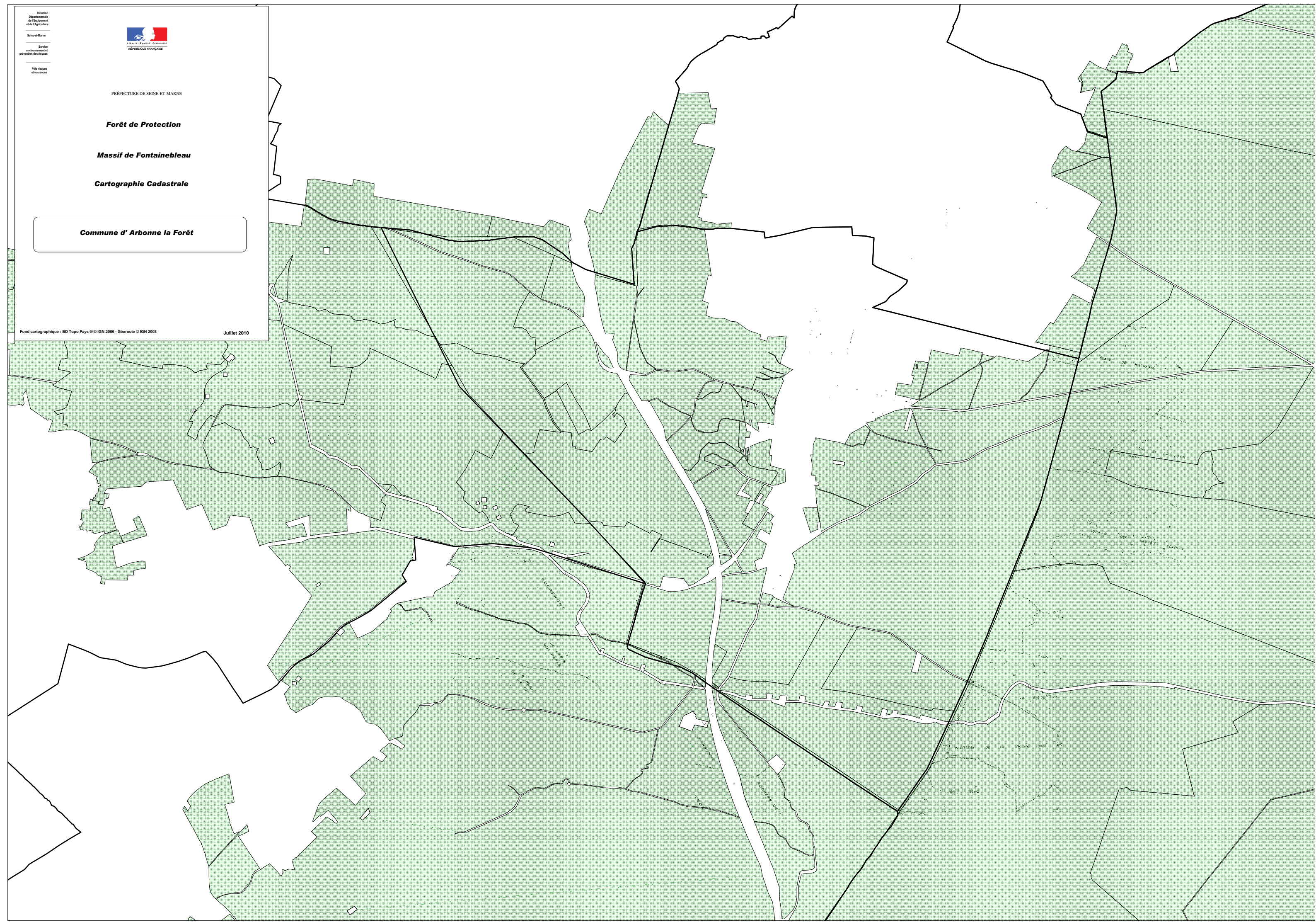
**Massif de Fontainebleau**

**Cartographie Cadastrale**

**Commune d'Arbonne la Forêt**

Fond cartographique : BD Topo Pays © IGN 2006 - GéoRoute © IGN 2003

Juillet 2010





AC1	Protection des monuments historiques	Eglise Saint Eloi - Inscrit à l'inventaire des Monuments Historiques <i>Arrêté du 18 mars 1926</i>	Service Territorial de l'Architecture et du Patrimoine Pavillon Sully 77300 FONTAINEBLEAU
-----	--------------------------------------	---	---

## MONUMENTS HISTORIQUES

---

### I- GÉNÉRALITÉS

Servitudes de protection des monuments historiques.

Code du patrimoine-ordonnance n°2004-178 du 20 février 2004

Loi no 79-1150 du 29 décembre 1979 relative à la publicité, aux enseignes et préenseignes complétée par la loi n° 85-729 du 18 juillet 1985 et décrets d'application n° 80-Q23 et n° 80-92L du 21 novembre 1980, n° 82-211 du 24 février 1982, n° 82-220 du 25 février 19~2, n° 82-723 du 13 août 1982, n° 82-764 du 6 septembre 1982, n° 2-1044 du 7 décembre 1982 et n° 89-422 du 27 juin 1989.

Décret du 18 mars 1924 modifié par le décret du 13 janvier 1940 et par le décret n° 70-836 du 10 septembre 1970 (art. II), no 84-1006 du 15 novembre 1984.

Décret no 70-836 du 10 septembre 1970 pris pour l'application de la loi du 30 décembre 1966, complété par le décret n° 82-68 du 20 janvier 1982 (art. 4).

...Décret n° 70-837 du 10 septembre 1970 approuvant le cahier des charges-types pour l'application de l'article 2 de la loi du 30 décembre 1966.

Code de l'urbanisme, articles L. 410-1, L. 421-1, L. 421-6, L. 422-1, L. 422-2, L. 422-4. L. 430-1, L. 430-8, L. 441-1, L. 441-2, R. 410-4, R. 410-13, R. 421-19, R. 421-36, R. 421-38. R. 422-8, R. 421-38-1, R. 421-38-2, R. 421-38-3, R. 421-38-4, R. 421-38-8, R. 430-4, R. 430-5 R. 430-9, R. 430-10, R. 430-12, R. 430-15-7, R. 430-26, R. 430-27, R. 441-3, R. 442-1, R. 442-4-8. R. 442-4-9, R. 442-6, R. 442-6-4, R. 442-11-1, R. 442-12, R. 442-13, R. 443-9, R. 443-10. R. 443-13.

Code de l'expropriation pour cause d'utilité publique, article R. 11-15 et article il de la loi du 31 décembre 1913.

Décret n° 79-180 du 6 mars 1979 instituant des services départementaux de l'architecture.

Décret no 79-181 du 6 mars 1979 instituant des délégués régionaux à l'architecture et à l'environnement.

Décret n° 80-911 du 20 novembre 1980 portant statut particulier des architectes en chef des monuments historiques modifié par le décret n° 88-698 du 9 mai 1988.

Décret n° 84-145 du 27 février 1984 portant statut particulier des architectes des bâtiments de France.

Décret n° 84-1007 du 15 novembre 1984 instituant auprès des préfets de région une commission régionale du patrimoine historique, archéologique et ethnologique.

Décret n° 85-771 du 24 juillet 1985 relatif à la commission supérieure des monuments historiques.

Décret n° 86-538 du 14 mars 1986 relatif aux attributions et à l'organisation des directions régionales des affaires culturelles.

Circulaire du 2 décembre 1977 (ministère de la culture et de l'environnement) relative au report en annexe des plans d'occupation des sols, des servitudes d'utilité publique concernant les monuments historiques et les sites.

Circulaire n° 80-51 du 15 avril 1980 (ministère de l'environnement et du cadre de vie) relative à la responsabilité des délégués régionaux à l'architecture et à l'environnement en Matière de protection des sites, abords et paysages.

## II. - EFFETS DE LA SERVITUDE

### A - OBLIGATIONS DE FAIRE IMPOSEES AU PROPRIETAIRE

#### a) Classement

*(Art. 9 de la loi dû 31 décembre 1912 et art. 10 du décret du 18 mars 1924)*

Obligation pour le propriétaire de demander l'accord du ministre chargé des monuments historiques avant d'entreprendre tout travail de restauration, de réparation ou de modification, de procéder à tout déplacement ou destruction de l'immeuble. La démolition de ces immeubles demeure soumise aux dispositions de la loi du 31 décembre 1913 (art. L 430-1, dernier alinéa, du code de l'urbanisme).

Les travaux autorisés sont exécutés sous la surveillance du service des monuments historiques. Il est à noter que les travaux exécutés sur les immeubles classés sont exemptés de permis de construire (art. R.422.2 b du code de l'urbanisme), dès lors qu'ils sont contrôlés dans les conditions prévues par cette loi. La déclaration prévue à l'article L.422.2 ne tient pas lieu de la demande d'autorisation mentionnée à l'article 9 de la loi du 31 décembre 1913 (article L.422.4).

Lorsque les travaux nécessitent une autorisation au titre des installations et travaux divers du code de l'urbanisme (art. R- 442-2), le service instructeur doit recueillir l'accord du ministre chargé des monuments historiques, prévu à l'article 9 de la loi du 31 décembre 1913. Cette autorisation qui doit être accordée de manière expresse, n'est soumise à aucun délai d'instruction et peut être délivrée indépendamment de l'autorisation d'installation et travaux divers. Les mêmes règles s'appliquent pour d'autres travaux soumis à autorisation ou déclaration en vertu du code de l'urbanisme (clôtures, terrains de camping et caravanes, etc.).

Obligation pour le propriétaire, après mise en demeure, d'exécuter les travaux d'entretien ou de réparation faute desquels la conservation d'un immeuble classé serait gravement compromise. La mise en demeure doit préciser le délai d'exécution des travaux et la part des dépenses qui sera supportée par l'Etat et qui ne pourra être inférieure à 50 p. 100.

Obligation d'obtenir du ministre chargé des monuments historiques, une autorisation spéciale pour adosser une construction neuve à un immeuble classé (art. 12 de la loi du 31 décembre 1913). Aussi, le permis de construire concernant un immeuble adossé à un immeuble classé ne peut être délivré qu'avec l'accord exprès du ministre chargé des monuments historiques ou de son délégué (art. R. 421-38-3 du code de l'urbanisme) (1).

(1) Les dispositions de cet article ne sont applicables qu'aux projets de construction jouxtant un immeuble bâti et non aux terrains limitrophes (Conseil d'Etat, 13 mai 1981. Mme Castel : DA 1981, n° 212).

Ce permis de construire ne peut être obtenu tacitement (art. R. 421-12 et R. 421-19 6 du code de l'urbanisme). Un exemplaire de la demande de permis de construire est transmis par le service instructeur, au directeur régional des affaires culturelles (art. R- 421-38-3 du code de l'urbanisme).

Lorsque les travaux concernant un immeuble adossé à un immeuble classé sont exemptés de permis de construire mais soumis au régime de déclaration en application de l'article L. 422-2 du code de l'urbanisme, le service instructeur consulte l'autorité visée à l'article R. 421-38-3 du code de l'urbanisme. L'autorité ainsi concernée fait connaître à l'autorité compétente son opposition ou les prescriptions qu'elle demande dans un délai d'un mois à dater de la réception de la demande d'avis par l'autorité consultée. A défaut de réponse dans ce délai, elle est réputée avoir émis un avis favorable (art. R. 422-8 du code de l'urbanisme).

Le propriétaire qui désire édifier une clôture autour d'un immeuble classé, doit faire une déclaration de clôture en mairie, qui tient lieu de la demande d'autorisation prévue à l'article 12 de la loi du 31 décembre 1913.

Obligation pour le propriétaire d'un immeuble classé d'aviser l'acquéreur, en cas d'aliénation, de l'existence de cette servitude.

Obligation pour le propriétaire d'un immeuble classé de notifier au ministre chargé des affaires culturelles toute aliénation quelle qu'elle soit, et ceci dans les quinze jours de sa date.

Obligation pour le propriétaire d'un immeuble classé d'obtenir du ministre chargé des affaires culturelles, un accord préalable quant à l'établissement d'une servitude conventionnelle.

## **b) Inscription sur l'inventaire supplémentaire des monuments historiques**

*(Art. 2 de la loi du 31 décembre 1913 et art. 12 du décret du 18 mars 1924)*

Obligation pour le propriétaire d'avertir le Directeur régional des affaires culturelles quatre mois avant d'entreprendre les travaux modifiant l'immeuble ou la partie d'immeuble inscrit. Ces travaux sont obligatoirement soumis à permis de construire dès qu'ils entrent dans son champ d'application (art. L. 422-4 du code de l'urbanisme).

Le ministre peut interdire les travaux qu'en engageant la procédure de classement dans les quatre mois, sinon le propriétaire reprend sa liberté (Conseil d'Etat, 2 janvier 1959, Dames Crozes : rec., p. 4).

Obligation pour le propriétaire qui désire démolir partiellement ou totalement un immeuble inscrit, de solliciter un permis de démolir. Un exemplaire de la demande est transmis au directeur régional des affaires culturelles (art. R. 430-4 et R. 430-5 du code de l'urbanisme). La décision doit être conforme à l'avis du ministre chargé des monuments historiques ou de son délégué (an. L. 430-8, R. 430-10 et R. 430-12 il~ du code de l'urbanisme).

## **c) Abords des monuments classés ou inscrits**

*(Art. 1<sup>er</sup>, 13 et 13 bis de la loi du 31 décembre 1912)*

Dès qu'un monument a fait l'objet d'un classement ou d'une inscription sur l'inventaire, il est institué pour sa protection et sa mise en valeur un périmètre de visibilité de 500 mètres (1) de rayon autour du monument dans lequel tout immeuble nu ou bâti visible du monument protégé ou en même temps que lui est frappé de la servitude des "abords".

Obligation au titre de l'article 13 bis de la loi de 1913, pour les propriétaires de tels immeubles, de solliciter une autorisation préalablement à tous travaux de construction nouvelle, de transformation et de modification de nature à en affecter l'aspect (ravalement, gros entretien, peinture, aménagement des toits et façades, etc...), de toute démolition et de tout déboisement.

Lorsque les travaux nécessitent la délivrance d'un permis de construire, ledit permis ne peut être délivré qu'avec l'accord de l'architecte des bâtiments de France. Cet accord est réputé donné faute de réponse dans un délai d'un mois suivant la transmission de la demande de permis de construire par l'autorité chargée de son instruction, sauf si l'architecte des bâtiments de France fait connaître dans ce délai, par une décision motivée, à cette autorité, son intention -d'utiliser un délai plus long qui ne peut, en tout état de cause, excéder quatre mois (art. R. 421-38-4 du code de l'urbanisme).

L'évocation éventuelle du dossier par le ministre chargé des monuments historiques empêche toute délivrance tacite du permis de construire.

Lorsque les travaux sont exemptés de permis de construire mais soumis au régime de déclaration en application de l'article L. 422-2 du code de l'urbanisme, le service instructeur consulte l'autorité mentionnée à l'article R. 421-38-4 du code de l'urbanisme. L'autorité ainsi consultée fait connaître à l'autorité compétente son opposition ou les prescriptions qu'elle demande dans un délai d'un mois à dater de la réception de la demande d'avis par l'autorité consultée. A défaut de réponse dans ce délai, elle est réputée avoir émis un avis favorable (art. R. 422-8 du code de l'urbanisme).

Lorsque les travaux nécessitent une autorisation au titre des installations et travaux divers, l'autorisation exigée par l'article R. 442-2 du code de l'urbanisme tient lieu de l'autorisation exigée en vertu de l'article 13 bis de la loi du 31 décembre 1913 lorsqu'elle est donnée avec l'accord de l'architecte des bâtiments de France (art. R. 442-13 du code de l'urbanisme) et ce, dans les territoires où s'appliquent les dispositions de l'article R. 4-42-2 du code de l'urbanisme, mentionnées à l'article R. 442-1 dudit code).

Le permis de démolir visé à l'article L. 430-1 du code de l'urbanisme tient lieu d'autorisation de démolir prévue par l'article 13 bis de la loi du 31 décembre 1913. Dans ce cas, la décision doit être conforme à l'avis du ministre chargé des monuments historiques ou de son délégué (art. R. 430-12 du code de l'urbanisme).

Lorsque l'immeuble est inscrit sur l'inventaire supplémentaire des monuments historiques. ou situé dans le champ de visibilité d'un édifice classé ou inscrit et que par ailleurs cet immeuble est insalubre, sa démolition est ordonnée par le préfet (art. L. 28 du code de la santé publique) après avis de l'architecte des bâtiments de France. Cet avis est réputé délivré en l'absence de réponse dans un délai de quinze jours (art. R. 430-27 du code de l'urbanisme).

Lorsqu'un immeuble menaçant ruine, est inscrit sur l'inventaire des monuments historiques. ou situé dans le champ de visibilité d'un édifice classé ou inscrit ou est protégé au titre des articles 4, 9, 17 ou 28 de la loi du 2 mai 1930, et que par ailleurs cet immeuble est déclaré par le maire « immeuble menaçant ruine », sa réparation ou sa démolition ne peut être ordonnée par ce dernier qu'après avis de l'architecte des bâtiments de France. Cet avis est réputé délivré en l'absence de réponse dans un délai de huit jours (art. R. 430-26 du code de l'urbanisme).



En cas de péril imminent donnant lieu à l'application de la procédure prévue à l'article L. 511-3 du code de la construction et de l'habitation, le maire en informe l'architecte des bâtiments de France en même temps qu'il adresse l'avertissement au propriétaire.

## **B- LIMITATIONS AU DROIT D'UTILISER LE SOL**

### **1° Obligations passives**

*Immeubles classés, inscrits sur inventaire  
ou situés dans le champ de visibilité des monuments classés ou inscrits*

Interdiction de toute publicité sur les immeubles classés ou inscrits (art. 4 de la loi n° 79.1150 du 29 décembre 1979 relative à la publicité, aux enseignes et préenseignes) ainsi que dans les zones de protection délimitées autour des monuments historiques classés, dans le champ de visibilité des immeubles classés ou inscrits et à moins de 100 mètres de ceux-ci (art. 7 de la loi du 29 décembre 1979). Il peut être dérogé à ces interdictions dans les formes prévues à la section 4 de la dite loi, en ce qui concerne les zones mentionnées à l'article 7 de la loi du 29 décembre 1979. Au-delà de 100 mètres d'un monument classé ou inscrit, l'installation de toute publicité reste soumise à autorisation (art. 13 bis et 13 ter de la loi de 1913) ; cette autorisation est délivrée par le maire après avis conforme de l'Architecte des Bâtiments de France.

Les préenseignes sont soumises aux dispositions visées ci-dessus concernant la publicité (art. 18 de la loi du 29 décembre 1979).

L'installation d'une enseigne est soumise à autorisation dans les lieux mentionnés aux articles 4 et 7 de la loi du 29 décembre 1979 (art. 17 de ladite loi).

Interdiction d'installer des campings, sauf autorisation préfectorale, à moins de 500 mètres d'un monument classé ou inscrit. Obligation pour le maire de faire connaître par affiche à la porte de la mairie et aux points d'accès du monument l'existence d'une zone interdite aux campeurs (décret n° 63-134 du 9 février 1963).

Interdiction du camping et du stationnement de caravanes pratiqués isolément, ainsi que l'installation de terrains de camping et de caravanage à l'intérieur des zones de protection autour d'un monument historique classé, inscrit ou en instance de classement, défini au 3° de l'article 1er de la loi du 31 décembre 1913 ; une dérogation peut être accordée par le préfet ou le maire après avis de l'architecte des bâtiments de France (art. R. 443-9 du code de l'urbanisme). Obligation pour le maire de faire connaître par affiche à la porte de la mairie et aux principales voies d'accès de la commune, l'existence d'une zone de stationnement réglementé des caravanes.

### **2° Droits résiduels du propriétaire**

#### **a) Classement**

Le propriétaire d'un immeuble classé peut le louer, procéder aux réparations intérieures qui n'affectent pas les parties classées, notamment installer une salle de bain, le chauffage central. Il n'est jamais tenu d'ouvrir sa maison aux visiteurs et aux touristes, par contre, il est libre s'il le désire d'organiser une visite dans les conditions qu'il fixe lui-même.

Le propriétaire d'un immeuble classé peut, si des travaux nécessaires à la conservation de l'édifice sont exécutés d'office, solliciter dans un délai d'un mois à dater du jour de la notification de la décision de faire exécuter les travaux d'office, l'Etat d'engager la procédure d'expropriation. L'Etat doit faire connaître sa décision dans un délai de six mois, mais les travaux ne sont pas suspendus (art. 2 de la loi du 30 décembre 1966 ; art. 7 et 8 du décret du 10 septembre 1970).



La collectivité publique (Etat, département ou commune) devenue propriétaire d'un immeuble classé à la suite d'une procédure d'expropriation engagée dans les conditions prévues par la loi du 31 décembre 1913 (art. 6), peut le céder de gré à gré à une personne publique ou privée qui s'engage à l'utiliser aux fins et conditions prévues au cahier des charges annexé à l'acte de cession. La cession à une personne privée doit être approuvée par décret en Conseil d'Etat (art. 9-2 de la loi de 1913, art. 10 du décret du 70-836 du 10 septembre 1970 et décret n° 70-837 du 10 septembre 1970).

**b) Inscription sur l'inventaire supplémentaire des monuments historiques**

Néant


**c) Abords des monuments historiques classés ou inscrits**

Néant



Ma sélection

Périmètre de protection  
d'un monument historique  
- Seine-et-Marne - 77

 Abords MH

En date du : 2017-08-04

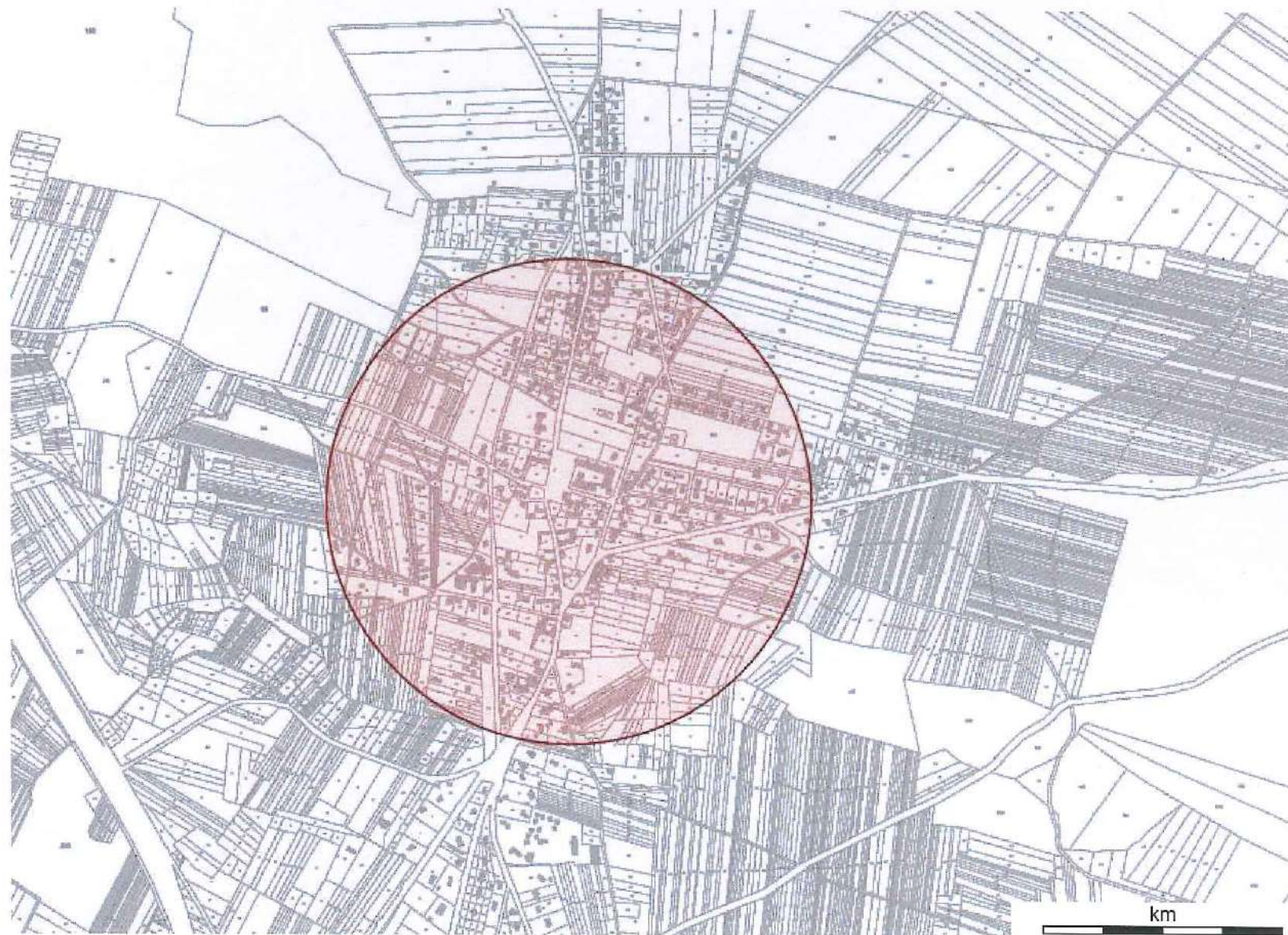
Propriétaire : DRAC

Ile-de-France

Données de référence

Parcelles cadastrales

Propriétaire : IGN



AC2	Protection des Sites et Monuments Naturels	<b>Massif des Trois-Pignons - Site inscrit</b> <i>Décret du 25 juin 1943</i>	DRIEE Service nature, paysage et ressources 10, rue Crillon 75194 PARIS cedex
AC2	Protection des Sites et Monuments Naturels	<b>Domaine forestier des Gros-Sablons dit « propriété Vollard » - dans la forêt d'Arbonne - Site inscrit</b> <i>Décrets du 29 janvier et 31 juillet 1943</i>	



## SERVITUDE AC2

\*\*\*\*

### **SERVITUDES POUR LA PROTECTION DES SITES ET MONUMENTS NATURELS (CLASSES OU INSCRITS)**

\*\*\*\*

#### **I - GENERALITES**

Servitudes de protection des sites et monuments naturels (réserves naturelles).

Loi n° 79-1150 du 29 décembre 1979 relative à la publicité, aux enseignes et préenseignes (articles 41 et 44), complétée par la loi n° 85-729 du 18 juillet 1985 et décrets d'application n° 80-923 et 80-924 du 21 novembre 1980, n°82-211 du 24 février 1982, n° 82-723 du 13 août 1982, n° 82-1044 du 7 décembre 1982.

Loi n° 83-8 du 7 janvier 1983 relative à la répartition de compétences entre les communes, les départements, les régions et l'Etat.

Loi n° 83-360 du 12 juillet 1983 relative à la démocratisation des enquêtes publiques et à la protection de l'environnement.

Décret n° 69-607 du 13 juin 1969 portant application des articles 4 et 5-1 de la loi du 2 mai 1930 modifiée.

Décret n° 69-825 du 28 août 1969 portant déconcentration et unification des organismes consultatifs en matière d'opération immobilières, d'architecture et d'espaces protégés (modifiés par décrets des 21 mars 1972, 6 mai 1974 et 14 mai 1976).

Décret n° 79-180 du 6 mars 1979 instituant les services départementaux de l'architecture.

Décret n° 79-181 du 6 mars 1979 instituant des délégués régionaux à l'architecture et à l'environnement.

Décret n° 85-467 du 24 avril 1985 relatif au statut particulier du corps des inspecteurs généraux des monuments historiques chargés des sites et paysages.

Décret n° 88-1124 du 15 décembre 1988 relatif à la déconcentration de la délivrance de certaines autorisations requises par la loi du 2 mai 1930 dans les sites classés ou en instance de classement.

## Code de l'environnement

Code de l'urbanisme, articles L. 410-1, L. 421-1, L. 422-2, L. 430-8, R. 410-4, R. 410-13, R. 421-19, R. 421-36, R. 421-38-5, R. 421-38-6, R. 421-38-8, R. 422-8, R. 430-10, R. 430-12, R. 430-15-7, R. 430-26, R. 430-27, R. 442-4-8, R. 442-4-9, R. 442-6, R. 443-9, R. 443-10.

Circulaire du 19 novembre 1979 relative à l'application du titre II de la loi n° 67-1174 du 28 décembre 1967 modifiant la loi du 2 mai 1930 sur les sites.

Circulaire n° 88-101 du 19 décembre 1988 relative à la déconcentration de la délivrance de certaines autorisations requises par la loi du 2 mai 1930.

Circulaire du 2 décembre 1977 (ministère de la culture et de l'environnement) relative au report des servitudes d'utilité publique concernant les monuments historiques et les sites, en annexe des Plans Locaux d'Urbanisme.

Circulaire n° 80-51 du 15 avril 1980 (ministère de l'environnement et du cadre de vie) relative à la responsabilité des délégués régionaux à l'architecture et à l'environnement en matière de protection des sites, abords et paysages.

Ministère de l'équipement, du logement, des transports et de la mer, direction de l'architecture et de l'urbanisme (sous direction des espaces protégés).

## II - PROCEDURE D'INSTITUTION

### A. - PROCEDURE

#### a) *Inscription sur l'inventaire des sites*

*(Décret n° 69-603 du 13 juin 1969)*

Sont susceptibles d'être portés sur cet inventaire, les monuments naturels et les sites qui ne présentent pas un intérêt exceptionnel mais dont l'évolution doit être rigoureusement suivie sur le plan paysager, non seulement du point de vue de la qualité de l'architecture, mais également de nombreux autres composants du paysage. L'autorité administrative a le pouvoir d'inscrire sur l'inventaire des sites, non seulement les terrains présentant en eux-mêmes du point de vue historique, scientifique, légendaire ou pittoresque un intérêt général, mais aussi dans la mesure où la nature du site le justifie, les parcelles qui contribuent à la sauvegarde de ces sites (Conseil d'Etat, 10 octobre 1973, S.C.I. du 27-29, rue Molitor : Dr. adm. 1973, n° 324).

Cette procédure peut ouvrir la voie à un classement ultérieur.

L'inscription est prononcée par arrêté du ministre dans les attributions duquel le site se trouve placé, sur proposition ou après avis de la commission départementale des sites.

Le consentement des propriétaires n'est pas demandé (Conseil d'Etat, 13 mars



1935, époux Moranville *leb.*, p. 325 ; 23 février 1949, Angelvy : *leb.*, p. 767), mais l'avis de la (ou les) commune(s) intéressée(s) est requis avant consultation de la commission départementale des sites.

Si le maire ne fait pas connaître au préfet la réponse du conseil municipal dans le délai de trois mois à compter de la réception de la demande d'avis, cette réponse est réputée favorable (art. 1er du décret du 13 juin 1969).

L'arrêté ne comporte pas nécessairement la liste des parcelles cadastrales inscrites sur l'inventaire; des limites naturelles dès lors qu'elles s'appuient sur une délimitation cadastrale (rivières, routes...) peuvent être utilisées.

S'agissant de la motivation de l'arrêté, le Conseil d'Etat dans une décision du 26 juillet 1985, Mme Robert Margat (Dr. adm. 1985, n° 510), confirmée par une autre décision en date du 7 novembre 1986 Geouffre de la Pradelle (AJDA 1987, p. 124, note X. Prétot), a jugé qu'une décision de classement d'un site ne présentant pas le caractère d'une décision administrative individuelle et que la circulaire de 1980 n'ayant pas valeur réglementaire, cette décision n'avait pas à être motivée. Cette jurisprudence doit être transposée pour la procédure d'inscription sur l'inventaire des sites.

#### **b) Classement du site**

Sont susceptibles d'être classés, les sites dont l'intérêt paysager est exceptionnel et qui méritent à cet égard d'être distingués et intégralement protégés et les sites présentant un caractère remarquable, qu'il soit artistique, historique, scientifique, légendaire ou pittoresque, qu'il convient de maintenir en l'état sauf Si le ministre, dans les attributions duquel le site se trouve placé, autorise expressément la modification.

L'initiative du classement peut émaner de la commission départementale des sites.

Le classement est prononcé après enquête administrative dirigée par le préfet et après avis de la commission départementale des sites.

Le préfet désigne le chef de service chargé de conduire la procédure et fixe la date à laquelle celle-ci doit être ouverte et sa durée qui est comprise entre quinze et trente jours. Pendant la période de vingt jours consécutive à la fin de l'enquête, toute personne concernée par le projet peut faire valoir ses observations.

L'arrêté indique les heures et les lieux où le public peut prendre connaissance du projet de classement qui comporte une notice explicative contenant l'objet de la mesure de protection et éventuellement les prescriptions particulières de classement et un plan de délimitation du site.

Cet arrêté est inséré dans deux journaux dont au moins un quotidien dont la distribution est assurée dans les communes intéressées. Il est en outre publié dans ces communes par voie d'affichage (art. 4 du décret du 13 juin 1969).

Lorsque les propriétaires ont donné leur consentement, le classement est prononcé par arrêté du ministre compétent (classement amiable) sans que l'avis de la commission



supérieure des sites soit obligatoire.

Si le consentement de tous les propriétaires n'est pas acquis, le classement est prononcé après avis de la commission supérieure des sites, par décret en Conseil d'Etat (classement d'office).

Lorsque le site est compris dans le domaine public ou privé de l'Etat, le ministre dans les attributions duquel le site se trouve placé et le ministre des finances donnent leur accord, le site est classé par arrêté du ministre compétent. Dans le cas contraire (accords non obtenus), le classement est prononcé par décret en Conseil d'Etat.

Lorsque le site est compris dans le domaine public ou privé d'un département, d'une commune ou appartient à un établissement public, le classement est prononcé par arrêté du ministre compétent Si la personne publique propriétaire consent à ce classement. Dans le cas contraire, il est prononcé par décret en Conseil d'Etat après avis de la commission supérieure des sites.

Le classement d'un lac privé ou d'un cours d'eau dont le lit est propriété privée, nécessite, lorsqu'il peut produire une énergie électrique permanente (été comme hivers) d'au moins 50 kilowatts, l'avis des ministres intéressés (art. 6 et 8 de la loi du 2 mai 1930).

Cet avis doit être formulé dans un délai de trois mois. En cas d'accord entre les ministres, le classement est prononcé par arrêté, dans le cas contraire par décret en Conseil d'Etat.

La protection d'un site ou d'un monument naturel peut faire l'objet d'un projet de classement. Dans ce cas, les intéressés sont invités à présenter leurs observations. Pour ce faire, une enquête publique est prévue, dont les modalités sont fixées par le décret du 13 juin 1969 dans son article 4.

### **c) Zones de protection**

*(Titre III, loi du 2 mai 1930)*

La loi du 2 mai 1930 dans son titre III avait prévu l'établissement d'une zone de protection autour des monuments classés ou des sites classés ou inscrits, lorsque la protection concernait des paysages très étendus et que leur classement aurait dépassé le but à atteindre ou encore aurait été trop onéreux.

La loi n° 83-8 du 7 janvier 1983 abroge les articles 17 à 20 et 28 de la loi du 2 mai 1930, relatifs à la zone de protection de cette loi. Toutefois, les zones de protection créées en application de la loi de 1930 continuent à produire leurs effets jusqu'à leur suppression ou leur remplacement par des zones de protection du patrimoine architectural, urbain et paysager (Z.P.P.A.U.P).

## **B. - INDEMNISATION**

### **a) Inscription sur l'inventaire des sites**

Aucune indemnité n'est prévue compte tenu qu'il s'agit de servitudes peu gênantes pour les propriétaires.

#### **b) Classement**

Peut donner lieu à indemnité au profit des propriétaires s'il entraîne une modification de l'état ou de l'utilisation des lieux déterminant un préjudice direct, matériel et certain. La demande doit être présentée par le propriétaire dans le délai de six mois à dater de la mise en demeure.

A défaut d'accord amiable, l'indemnité est fixée par le juge de l'expropriation.

#### **c) Zone de protection**

L'indemnité est prévue comme en matière de classement, mais le propriétaire dispose d'un délai d'un an après la notification du décret pour faire valoir ses réclamations devant les tribunaux judiciaires.

### **C. - PUBLICITÉ**

#### **a) Inscription sur l'inventaire des sites**

Insertion de l'arrêté prononçant l'inscription dans deux journaux dont au moins un quotidien dont la distribution est assurée dans les communes intéressées. L'insertion est renouvelée au plus tard le dernier jour du mois qui suit la première publication.

Affichage en mairie et à tout autre endroit habituellement utilisé pour l'affichage des actes publics, pour une durée qui ne peut être inférieure à un mois.

Publication annuelle au *Journal officiel* de la République française et insertion au recueil des actes administratifs du département.

La décision d'inscription est notifiée aux propriétaires (lorsque leur nombre est inférieur à cent) des parcelles concernées, faute de quoi la décision ne leur serait pas opposable (Conseil d'Etat, 6 octobre 1976, ministre des aff. cult. et assoc. des habitants de Roquebrune Conseil d'Etat, 14 décembre 1981, Société centrale d'affichage et de publicité : Leb., p. 466).

Une publicité collective peut être substituée à la notification individuelle dans les cas où le nombre de propriétaires est supérieur à cent ou lorsque l'administration est dans l'impossibilité de connaître l'identité ou le domicile des propriétaires (art. 4 nouveau de la loi du 2 mai 1930, loi du 28 décembre 1967, article 2 du décret du 13 juin 1969). Cette publicité est réalisée à la diligence du préfet.

#### **b) Classement**

Publication au *Journal officiel* de la République française.

Notification au propriétaire lorsque la décision comporte des prescriptions particulières tendant à modifier l'état ou l'utilisation des lieux (décret n° 69-607 du 13 juin



1969).

### **c) Zone de protection**

La publicité est la même que pour le classement.

## **III. - EFFETS DE LA SERVITUDE**

### **A. - PRÉROGATIVES DE LA PUISSANCE PUBLIQUE**

#### **1° Prérogatives exercées directement par la puissance publique**

##### **a) Inscription sur l'inventaire des sites**

Si le propriétaire a procédé à des travaux autres que l'exploitation courante ou l'entretien normal sans en avoir avisé le maire 4 mois à l'avance, l'interruption des travaux peut être ordonnée, soit sur réquisition du ministère public agissant à la requête du maire, du fonctionnaire compétent ou de l'une des associations visées à l'article L. 480-I du code de l'urbanisme, soit même d'office, par le juge d'instruction saisi des poursuites ou par le tribunal correctionnel.

Le maire peut également, Si l'autorité judiciaire ne s'est pas encore prononcée, ordonner par arrêté motivé l'interruption des travaux.

Le maire peut être chargé de l'exécution de la décision judiciaire et prendre toute mesure de coercition nécessaire notamment procéder à la saisie des matériaux approvisionnés ou du matériel de chantier (art. 22 nouveau de la loi du 28 décembre 1967).

##### **b) Instance de classement d'un site**

Si une menace pressante pèse sur un site, le ministre peut ouvrir une instance de classement, sans instruction préalable. Cette mesure conservatoire s'applique immédiatement, dès notification au préfet et au propriétaire. Lorsque l'identité ou le domicile du propriétaire sont inconnus, la notification est valablement faite au maire qui en assure l'affichage et, le cas échéant, à l'occupant des lieux.

L'instance de classement vaut pendant une année et emporte tous les effets du classement (art. 9 de la loi du 2 mai 1930, arrêts du Conseil d'Etat du 24 novembre 1978, Dame Lamarche Jacomet, et 12 octobre 1979, commune de Trégastel : Dr. adm. 1979, n° 332).

Elle a pour objet, non de subordonner la validité du classement à la notification du projet aux propriétaires intéressés, mais de conférer à l'administration la faculté de faire obstacle à la modification de l'état ou de l'aspect des lieux, dès avant l'intervention de l'arrêté ou du décret prononçant le classement (Conseil d'Etat, 31 mars 1978, société Cap-Bénat).

#### **2° Obligations de faire imposées au propriétaire**

##### **a) Inscription sur l'inventaire des sites**

*(Art. 4, loi du 2 mai 1930)*

Obligation pour le propriétaire d'aviser le préfet quatre mois à l'avance de son intention d'entreprendre des travaux autres que ceux d'exploitation courante ou d'entretien normal (art. 4 de la loi du 2 mai 1930, art. 3 de la loi du 28 décembre 1967 et circulaire du 19 novembre 1969).

A l'expiration de ce délai, le silence de l'administration équivaut à une acceptation ; le propriétaire peut alors entreprendre les travaux envisagés, sous réserve du respect des règles relatives au permis de construire.

Lorsque l'exécution des travaux nécessitent la délivrance d'un permis de construire, la demande de permis tient lieu de la déclaration préalable prévue à l'article 4 de la loi du 2 mai 1930. Le permis de construire est délivré après avis de l'architecte des bâtiments de France cet avis est réputé favorable faute de réponse dans le délai d'un mois suivant la transmission de la demande de permis de construire par l'autorité chargée de son instruction, sauf Si l'architecte des bâtiments de France fait connaître dans ce délai, par une décision motivée, à cette autorité, son intention d'utiliser un délai plus long qui ne peut en tout état de cause excéder deux mois (art. R. 421-38-5 du code de l'urbanisme).

Lorsque l'exécution des travaux est subordonnée à la délivrance d'un permis de démolir, la demande de permis tient lieu de la déclaration préalable prévue à l'article 4 de la loi du 2 mai 1930 (art. L. 430-8 du code de l'urbanisme). Dans ce cas le permis de démolir doit être conforme à l'avis du ministre chargé des sites, ou de son délégué (art. R. 430-12 du code de l'urbanisme). En outre, le ministre chargé de l'urbanisme peut, soit d'office, soit à la demande d'un autre ministre, évoquer tout dossier et prendre les décisions nécessaires conjointement avec le ministre, intéressé (art. R. 430-15-7 du code de l'urbanisme).

Lorsqu'un immeuble menaçant ruine est situé dans un site inscrit, sa réparation ou sa démolition ne peut être ordonnée par le maire conformément aux articles L. 511-1 et L. 511-2 du code de la construction et de l'habitation, qu'après avis de l'architecte des bâtiments de France. Cet avis est réputé délivré en l'absence de réponse dans le délai de huit jours. En cas de péril imminent donnant lieu à application de la procédure prévue à l'article L. 511-3 du code de la construction et de l'habitation, le maire informe l'architecte des bâtiments de France en même temps qu'il adresse l'avertissement au propriétaire (art. R. 430-26 du code de l'urbanisme).

Lorsqu'un immeuble insalubre est situé dans un site inscrit, sa démolition ordonnée par le préfet en application de l'article 28 du code de la santé publique de l'architecte des bâtiments de France. Cet avis est réputé délivré en l'absence de réponse dans un délai de quinze jours (art. R. 430-27 du code de l'urbanisme).

Lorsque l'exécution des travaux est subordonnée à la délivrance d'une autorisation d'utilisation du sol en application des dispositions du titre II du livre IV de la deuxième partie du code de l'urbanisme, la demande d'autorisation tient lieu de la déclaration préalable (art. 1<sup>er</sup> du décret n° 77-734 du 7 juillet 1977 modifiant l'article 17 bis du décret n° 70-288 du 31 mars 1970).

La décision est de la compétence du maire.



L'administration ne peut s'opposer aux travaux qu'en ouvrant une instance de classement.

Lorsque les travaux sont exemptés de permis de construire, mais soumis au régime de déclaration en application de l'article L. 422-2 du code de l'urbanisme, le service instructeur consulte les autorités mentionnées à l'article R. 421-38-5 du code de l'urbanisme. Les autorités ainsi consultées font connaître à l'autorité compétente leur opposition ou les prescriptions qu'elles demandent dans un délai d'un mois à dater de la réception de la demande d'avis par l'autorité consultée. A défaut de réponse dans ce délai, elles sont réputées avoir émis un avis favorable (art. R. 422-8 du code de l'urbanisme).

#### **b) Classement d'un site et instance de classement**

*(Art. 9 et 12 de la loi du 2 mai 1930)*

Obligation pour le propriétaire d'obtenir une autorisation avant l'exécution de tous les travaux susceptibles de détruire ou de modifier l'état ou l'aspect des lieux. Cette disposition vise notamment, la construction (interdiction de bâtir, règles de hauteur, aspect extérieur des immeubles), la transformation, la démolition d'immeubles, l'ouverture de carrières, la transformation des lignes aériennes de distribution électrique ou téléphonique, etc.

Cette autorisation spéciale est délivrée soit :

- par le préfet pour les ouvrages mentionnés à l'article R. 421-1 du code de l'urbanisme à l'exception de ceux prévus au 2 de cet article, pour les constructions et travaux ou ouvrages exemptés de permis de construire en application du deuxième alinéa de l'article R. 422-1 et de l'article R. 422-2 du code de l'urbanisme, pour l'édification ou la modification des clôtures

- par le ministre chargé des sites dans tous les autres cas, ainsi que lorsque ce ministre a décidé d'évoquer le dossier (art. 2 du décret n° 88-1124 du 15 décembre 1988 modifiant l'article 9 de la loi du 2 mai 1930).

La commission départementale des sites et éventuellement la commission supérieure doivent être consultées préalablement à la décision ministérielle.

Le permis de construire étant subordonné à un accord exprès, le pétitionnaire ne pourra bénéficier d'un permis tacite (art. R.421-12 et R. 421-19 du code de l'urbanisme).

Lorsque les travaux sont exemptés de permis de construire mais soumis au régime de déclaration en application de l'article L. 422-2 du code de l'urbanisme, le service instructeur consulte les autorités mentionnées à l'article R. 421-38-6 II du code de l'urbanisme.

Les autorités ainsi consultées font connaître à l'autorité compétente leur opposition ou les prescriptions qu'elles demandent dans un délai d'un mois à dater de la réception de la demande d'avis par l'autorité consultée. A défaut de réponse dans ce délai, elles sont réputées avoir émis un avis favorable (art. R. 422-8 du code de l'urbanisme).

La démolition des immeubles dans les sites classés demeure soumise aux dispositions de la loi du 2 mai 1930 modifiée (art. L. 430-I, dernier alinéa, du code de l'urbanisme).

Lorsque les travaux projetés nécessitent une autorisation au titre des installations et travaux divers du code de l'urbanisme, l'autorisation exigée par l'article R. 442-2 du code de l'urbanisme tient lieu de l'autorisation exigée en vertu de l'article 9 (instance de classement) et 12 (classement) de la loi du 2 mai 1930 sur les sites, et ce sur les territoires mentionnés à l'article R 442-1 dudit code, où s'appliquent les dispositions de l'article R. 442-2 du code de l'urbanisme.

Dans les communes où un plan d'occupation des sols n'a pas été approuvé, cette autorisation est délivrée par le préfet (art. R. 442-6-4 [301 du code de l'urbanisme).

Obligation pour le vendeur de prévenir l'acquéreur de l'existence de la servitude et de signaler l'aliénation au ministre compétent.

Obligation pour le propriétaire à qui l'administration a notifié l'intention de classement de demander une autorisation avant d'apporter une modification à l'état des lieux et à leur aspect, et ce pendant une durée de douze mois à dater de la notification (mesures de sauvegarde : art. 9 nouveau de la loi du 2 mai 1930, loi du 28 décembre 1967).

### **c) Zone de protection du site**

*(Art. 17 de la loi du 2 mai 1930)*

Les effets de l'établissement d'une zone varient selon les cas d'espèce, puisque c'est le décret de protection qui détermine exactement les servitudes imposées au fonds.

Lorsque les travaux nécessitent un permis de construire, le dit permis ne peut être délivré qu'avec l'accord exprès du ministre chargé des sites ou de leur délégué ou encore de l'autorité mentionnée dans le décret instituant la zone de protection (art. R. 421-38-6 du code de l'urbanisme).

Le pétitionnaire ne pourra bénéficier d'un permis de construire tacite (art. R. 421-12 et R. 421-19 du code de l'urbanisme).

Lorsque les travaux sont soumis au régime de déclaration en application de l'article L. 422-2 du code de l'urbanisme, le service instructeur consulte les autorités mentionnées à l'article R. 421-38-6 II du code de l'urbanisme. Les autorités ainsi consultées font connaître à l'autorité compétente leur opposition ou les prescriptions qu'elles demandent dans un délai d'un mois à dater de la réception de la demande d'avis par l'autorité consultée. A défaut de réponse dans ce délai, elles sont réputées avoir émis un avis favorable (art. R. 422-8 du code de l'urbanisme).

Le permis de démolir visé aux articles L. 430-i et suivants du code de l'urbanisme, tient lieu de l'autorisation de démolir prévue par la loi du 2 mai 1930 sur les sites (article L. 430-I du code de l'urbanisme). Dans ce cas, le permis de démolir doit être conforme à l'avis du ministre des sites ou de son délégué.



## **B. - LIMITATIONS AU DROIT D'UTILISER LE SOL**

### **1° Obligations passives**

#### **a) *Inscription sur l'inventaire des sites***

Interdiction de toute publicité, sauf dérogation (dans les formes prévues à la section 4 de la loi n° 79-1150 du 29 décembre 1979 relative à la publicité, aux enseignes et préenseignes, modifiée par la loi n° 85-729 du 18 juillet 1985) dans les sites inscrits à l'inventaire et dans les zones de protection délimitées autour de ceux-ci (art. 7 de la loi de 1979).

Les préenseignes sont soumises aux dispositions mentionnées ci-dessus concernant la publicité (art. 18 de la loi du 29 décembre 1979).

L'installation des enseignes est soumise à autorisation dans les zones visées ci-dessus (art. 17 de la loi du 29 décembre 1979).

Interdiction d'établir des campings sauf autorisation préfectorale (décret n° 59-275 du 7 février 1959 et décret d'application n° 68-134 du 9 février 1968) ou de créer des terrains aménagés en vue du stationnement des caravanes (art. R. 443.9 du code de l'urbanisme). Obligation pour le maire de faire connaître par affichage et panneaux ces réglementations.

#### **b) *Classement du site et instance de classement***

Interdiction de toute publicité sur les monuments naturels et dans les sites classés (art. 4 de la loi du 29 décembre 1979). Les préenseignes sont soumises à la même interdiction (art. 18 de la loi du 29 décembre 1979).

L'installation d'une enseigne est soumise à autorisation dans les zones visées ci-dessus (art. 17 de la loi du 29 décembre 1979).

Interdiction à quiconque d'acquérir un droit de nature à modifier le caractère et l'aspect des lieux.

Interdiction d'établir une servitude conventionnelle sauf autorisation du ministre compétent.

Interdiction d'établir des campings sauf autorisation ministérielle accordée après avis de la commission départementale et supérieure des sites (décret n° 59-275 du 7 février 1959 et décret d'application n° 68-134 du 9 février 1968), ou de créer des terrains aménagés en vue du stationnement des caravanes (art. R. 443-9 du code de l'urbanisme). Obligation pour le maire de faire connaître ces réglementations par affichage et panneaux.

#### **c) *Zone de protection d'un site***

Obligation pour le propriétaire des parcelles situées dans une telle zone de se soumettre aux servitudes particulières à chaque secteur déterminé par le décret d'institution et relatives aux servitudes de hauteur, à l'interdiction de bâtir, à l'aspect esthétique des

constructions... La commission supérieure des sites est, le cas échéant, consultée par les préfets ou par le ministre compétent préalablement aux décisions d'autorisation.

Interdiction de toute publicité, sauf dérogation dans les formes prévues à la section 4 de la loi du 29 décembre 1979, dans les zones de protection délimitées autour d'un site classé (art. 7 de la loi de 1979).

Les préenseignes sont soumises aux dispositions mentionnées ci-dessus, en ce qui concerne la publicité (art. 18 de la loi de 1979).

Interdiction en règle générale d'établir des campings et terrains aménagés en vue du stationnement des caravanes.

## **2° Droits résiduels du propriétaire**

### **a) *Inscription sur l'inventaire des sites***

Possibilité pour le propriétaire de procéder à des travaux d'exploitation courante en ce qui concerne les fonds ruraux et d'entretien normal pour les édifices dans les conditions mentionnées au § A 20 a.

### **b) *Classement d'un site***

Possibilité pour le propriétaire de procéder aux travaux pour lesquels il a obtenu l'autorisation dans les conditions visées au § A 20 b.





Direction régionale  
et interdépartementale  
de l'Environnement  
et de l'Énergie  
Ile-de-France



Service  
Nature, Paysages  
et Ressources

Nature et  
paysages  
protégés en  
Ile-de-France

Porter  
à connaissance

-  Sites classés
-  Sites inscrits

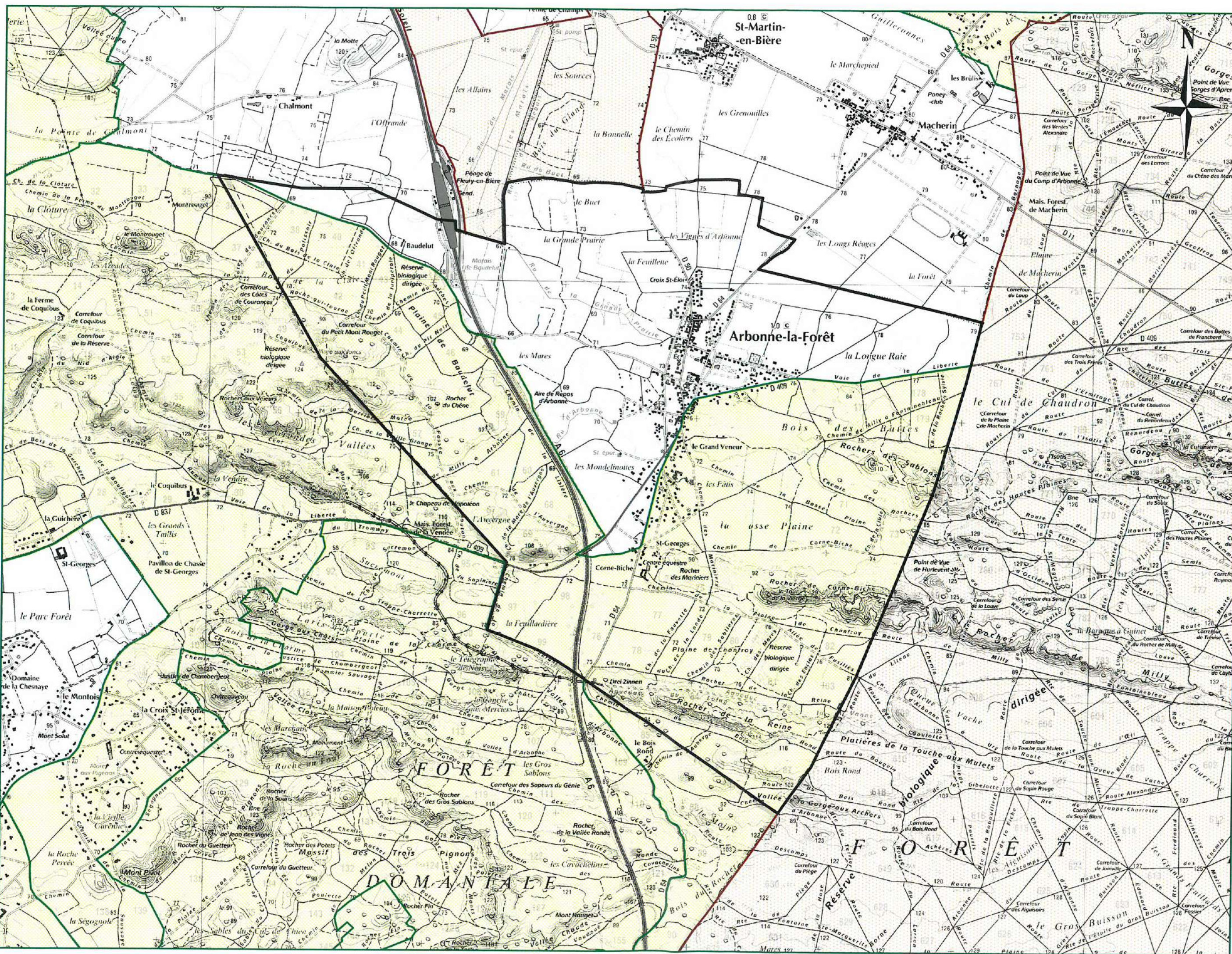
Echelle : 1 / 2500

Ce document est édité  
à titre informatif,  
il n'a pas de  
valeur juridique

Données :  
DIREN 2013  
IGN 2005

©IGN2005-BDparcellaire©

Mai 2013





<b>AS1</b>	Aqueducs de la Vanne et du Loing	Servitude au voisinage des aqueducs	<b>Eau de Paris Agence de Fontainebleau 1bis, route de Moret 77640 Montigny-sur-Loing</b>
------------	----------------------------------	-------------------------------------	---

**PROTECTION SANITAIRE DES AQUEDUCS DE LA VILLE DE PARIS**

---

**Sommaire :**

<b>1 – FONDEMENT DES PRESCRIPTIONS ATTACHEES AU SERVICE PUBLIC D'APPROVISIONNEMENT EN EAU POTABLE</b>	<b>1</b>
<b>2 – COLLECTIVITE BENEFICIAIRE DES PRESCRIPTIONS</b>	<b>1</b>
<b>3 – REGIE DU SERVICE PUBLIC</b>	<b>1</b>
<b>4 – EFFET DES PRESCRIPTIONS</b>	<b>2</b>
<b>5 – ZONE DE PROTECTION IMMEDIATE</b>	<b>2</b>
<b>6 – ZONE DE PROTECTION RAPPROCHEE</b>	<b>2</b>
<b>7 – ZONE DE PROTECTION ELOIGNEE</b>	<b>3</b>

**1 – FONDEMENT DES PRESCRIPTIONS ATTACHEES AU SERVICE PUBLIC D'APPROVISIONNEMENT EN EAU POTABLE**

Prescriptions relatives à la protection des eaux destinées à la consommation humaine instituées en vertu de l'article L.1321-2 du Code de la Santé Publique autour des ouvrages d'adduction à écoulement libre:

- Code de l'Environnement (article L 210-1 et suivants)
- Code de la Santé Publique (article L 1321-1 et suivants et article R 1321-1 et suivants)
- Circulaire n° 62-50 du 15 mars 1962 (Instructions techniques du Ministre de la Santé Publique et de la Population).
- Code de l'urbanisme articles R.111.2 et R.126.1
- Règlement sanitaire départemental - Section 4 : art 20 (Circulaire du 9 août 1978 - Article L47 du Code de la Santé Publique)

**2 – COLLECTIVITE BENEFICIAIRE DES PRESCRIPTIONS**

VILLE DE PARIS - Hôtel de Ville - 75196 PARIS RP

**3 – REGIE DU SERVICE PUBLIC**

EAU DE PARIS

9 rue Victor Schoelcher - 75675 PARIS CEDEX 14 -

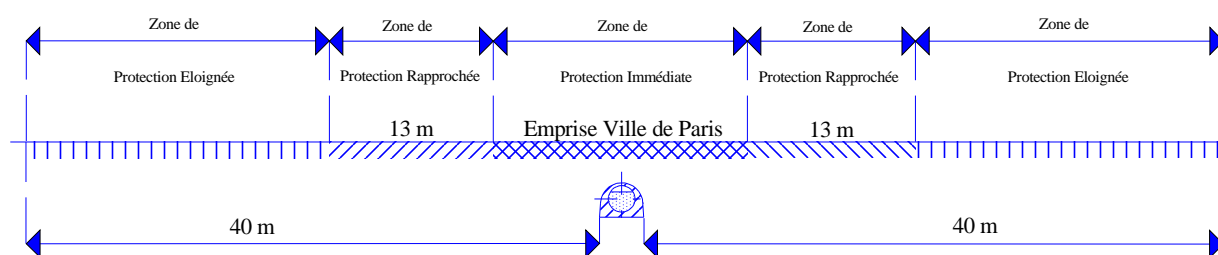


#### 4 – EFFET DES PRESCRIPTIONS

Protection sanitaire des aqueducs.

**Trois zones de protection** sont à considérer :

1. La zone de **protection immédiate** constituée par l'emprise appartenant à la Ville de Paris.
2. Les zones de **protection rapprochée** constituées par deux bandes de terrain de 13 mètres de largeur de part et d'autre de l'emprise.
3. Les zones de **protection éloignée** constituées par deux bandes de terrain s'étendant des limites extérieures des zones de protection rapprochée jusqu'à une distance de 40 mètres de l'aqueduc.



**Dans chacune de ces zones, les prescriptions suivantes doivent être observées**

#### 5 – ZONE DE PROTECTION IMMEDIATE

Toute construction y est interdite excepté celle liée à l'exploitation de l'aqueduc.

Dans cette zone, seules peuvent être éventuellement tolérées les traversées de routes, d'ouvrages d'art ou de canalisations après autorisation d'EAU DE PARIS, autorisation matérialisée par des conventions fixant les conditions techniques et administratives d'exécution et d'exploitation.

Si EAU DE PARIS est amenée à protéger l'aqueduc pour garantir sa stabilité ou la qualité de l'eau transitée, les frais correspondants sont à la charge du maître des nouveaux ouvrages.

#### 6 – ZONE DE PROTECTION RAPPROCHEE

**Dans cette zone :**

**sont interdits :**

- ◆ Toutes constructions, quelles qu'elles soient sauf celles liées à l'exploitation de l'aqueduc,
- ◆ Dispositifs d'assainissement assurant un traitement préalable, (fosses septiques, bac séparateur, installation biologique à boues activées,...) et autres dispositifs.
- ◆ Dispositifs d'assainissement assurant simultanément ou séparément l'épuration et l'évacuation des effluents, (puits filtrants, tranchées filtrantes, drains pour épandage dans le sol naturel ou reconstitué, filtre bactérien percolateur ...).
- ◆ Fouilles, carrières et décharges.
- ◆ Fumiers, immondices, dépôts de matières quelconques susceptibles de souiller les eaux d'alimentation
- ◆ Stations service, stockage de liquide ou de gaz à usage industriel, commercial ou domestique.

- ◆ Parcs de stationnement pour véhicules : quelle que soit leur nature.

**sont tolérés :**

- ◆ Chaussées et trottoirs : sous réserve qu'ils comportent un revêtement rigoureusement étanche et que les caniveaux présentent une section et une pente suffisante pour assurer un écoulement rapide des eaux de ruissellement les éloignant de l'aqueduc.
- ◆ Canalisations d'eaux pluviales et d'eaux usées :
  - ✓ parallèles à l'aqueduc :
    - eaux pluviales : la canalisation devra être constituée par un égout visitable.
    - eaux usées : la canalisation devra être étanche et placée en galerie visitable (cette galerie pouvant elle-même servir à transiter des eaux pluviales).
  - ✓ transversales par rapport à l'aqueduc : la canalisation devra être établie au-dessous de l'aqueduc, sa génératrice supérieure se situant à une cote d'altitude inférieure d'au moins 0,50 mètre à celle de la génératrice inférieure de l'aqueduc : à défaut elle devra être placée en caniveau étanche ou en fourreau étanche avec regards de visite.
- ◆ Canalisations d'eau potable ou de gaz : sous réserve qu'elles soient placées en fourreau étanche en acier ou en béton armé capable de résister à la pression normale de service du fluide transporté, avec regards de visite.
- ◆ Canalisations transportant des hydrocarbures : sous réserve qu'elles soient placées en fourreau étanche en acier ou en béton armé capable de résister à la pression normale de service du fluide transporté, avec regards de visite.

## **7 – ZONE DE PROTECTION ELOIGNEE**

***Dans cette zone :***

**sont interdits :**

- ◆ Dispositifs d'assainissement assurant un traitement préalable, (fosses septiques, bac séparateur, installation biologique à boues activées, ...) et autres dispositifs : sauf dispositions spéciales telles que pose sur dés dans une chambre en maçonnerie étanche et visitable à l'extérieur des habitations.
- ◆ Dispositifs d'assainissement assurant simultanément ou séparément l'épuration et l'évacuation des effluents, (puits filtrants, tranchées filtrantes, drains pour épandage dans le sol naturel ou reconstitué, filtre bactérien percolateur ...).
- ◆ Fouilles, carrières et décharges.
- ◆ Fumiers, immondices, dépôts de matières quelconques susceptibles de souiller les eaux d'alimentation : sauf dispositions spéciales pour assurer l'étanchéité du sol et l'écoulement des eaux de ruissellement dans une direction opposée à celle de l'aqueduc.
- ◆ Stations services, stockage de liquide ou de gaz à usage industriel ou commercial.

**sont tolérés :**

- ◆ Les stockages d'hydrocarbures à usages exclusivement domestique : moyennant des précautions spéciales (installation de la cuve dans un local visitable dont le sol et les parois constituent une cuvette de capacité suffisante pour qu'en cas de rupture de la totalité du réservoir, le liquide ne puisse s'écouler au dehors).

- ◆ Parcs de stationnement pour véhicules : sous réserve que le sol en soit rigoureusement étanche et que l'écoulement des eaux de ruissellement s'effectue dans une direction opposée à celle de l'aqueduc.
- ◆ Canalisations d'eaux pluviales et d'eaux usées :
  - ✓ parallèles à l'aqueduc et distantes de celui-ci de moins de 25 mètres :
    - eaux pluviales : la canalisation devra être constituée par un égout visitable.
    - eaux usées : la canalisation devra être étanche et placée en galerie visitable (cette galerie pouvant elle-même servir à transiter des eaux pluviales).
  - ✓ parallèles à l'aqueduc et distantes de celui-ci de plus de 25 mètres, ou transversales à l'aqueduc : la génératrice supérieure de la canalisation devra être à une cote d'altitude inférieure d'au moins 0,50 mètre à celle de la génératrice inférieure de l'aqueduc ; à défaut la canalisation devra être placée en caniveau étanche avec regards de visite.
- ◆ Canalisations transportant des hydrocarbures : sous réserve qu'elles soient placées en fourreau étanche en acier ou en béton armé capable de résister à la pression normale de service du fluide transporté, avec regards de visite.

**Remarque :**

Pour le respect des prescriptions édictées ci-dessus, toute demande de permis de construire dans les zones de protection rapprochée et éloignée devra être soumise pour avis, au cours de l'instruction, au service bénéficiaire :

Eau de Paris  
Direction des Eaux Souterraines  
Centre de Fontainebleau  
1 bis route de Moret-Sorques  
77 690 MONTIGNY SUR LOING  
Tél : 01 64 45 22 00  
Fax : 01 64 45 75 72

Direction de la Ressource en Eau et de la Production  
Agence de Fontainebleau

Aqueducs de la Vanne et du Loing

Plan des emprises d'aqueducs  
Limites de protection sanitaire des l'aqueducs

Commune de Arbonne la Forêt (77)



Arbonne-la-Forêt

Noisy-sur-Ecole

Fontainebleau

PLATTIÈ

Aqueducs Ville de Paris

— Aqueducs de la Vanne et du Loing

- - - Limite de zone de protection sanitaire (40 m)

- · - · - Limite de zone non aedificandi (13 m)

+ Limite de commune

Dossier 0052013

0 0.1 0.2

Kilomètre

0A





EL7	Alignement des voies nationales départementales et communales	RD 64 <i>Arrêté du 28/12/1877</i>	Conseil Départemental Hôtel du département CS 50377 - 77010 MELUN cedex
EL7	Alignement des voies nationales départementales et communales	RD 409 <i>Arrêté du 22/03/1877</i>	Conseil Départemental Hôtel du département CS 50377 - 77010 MELUN cedex
<p><i>Les documents sont consultables à Agence Routière Territoriale de Moret-Veneux-9 rue du Bois Prieur 77250 VENEUX LES SABLONS</i></p>			

## **ALIGNEMENT**

---

L'alignement est la détermination par l'autorité administrative de la limite du domaine public routier au droit des propriétés riveraines. Il est fixé soit par un plan d'alignement, soit par un alignement individuel (art. 112-1 du code de la voirie routière).

---

### **I. - GÉNÉRALITÉS**

Servitudes d'alignement.

Code de la voirie routière : articles L. 112-1 à L. 112-7, R. 112-1 à R. 112-3 et R. 141-1.

Circulaire n° 79-99. du 16 octobre 1979 (B.O.M.E.T, 79/47) relative à l'occupation du domaine public routier national (réglementation), modifiée et complétée par la circulaire du 19 juin 1980.

Code de l'urbanisme, article R. 123-32-1.

Circulaire n° 78-14 du 17 janvier 1978 relative aux emplacements réservés par les plans d'occupation des sols (chapitre Ier, Généralités, § 1.2.1 (4~)).

Circulaire n° 80-7 du 8 janvier 1980 du ministre de l'intérieur.

Ministère de l'intérieur (direction générale des collectivités locales).

Ministère de l'équipement, du logement, des transports et de la mer (direction des routes).

Règlement général de voirie départementale, adopté par délibération du 17 juin 1992, du Conseil Général] du Loiret (articles 9-32-33 et 40).

#### **Alignement et plan d'occupation des sols**

Le plan d'alignement et le plan d'occupation des sols sont deux documents totalement différents, dans leur nature comme dans leurs effets :

- le P.O.S. ne peut en aucun cas modifier, par ses dispositions, le plan d'alignement qui ne peut être modifié que par la procédure qui lui est propre ;

- les alignements fixés par le P.O.S. n'ont aucun des effets du plan d'alignement, notamment en ce qui concerne l'attribution au domaine public du sol des propriétés concernées (voir le paragraphe « Effets de la servitude »).

En revanche, dès lors qu'il existe un P.O.S. opposable aux tiers, les dispositions du plan d'alignement, comme pour toute servitude, ne sont elles-mêmes opposables aux tiers que si elles ont été reportées au P.O.S. dans l'annexe « Servitudes ». Dans le cas contraire, le plan d'alignement est inopposable (et non pas caduc), et peut être modifié par la commune selon la procédure qui lui est propre.

C'est le sens de l'ancien article R 123-32-1 du code de l'urbanisme, aux termes duquel « nonobstant les dispositions réglementaires relatives à l'alignement, les alignements nouveaux des voies et places résultant d'un plan d'occupation des sols rendu public ou approuvé, se substituent aux alignements résultant des plans généraux d'alignement applicables sur le même territoire ».

Les alignements nouveaux résultant des plans d'occupation des sols peuvent être :

- soit ceux existant dans le plan d'alignement mais qui ne sont pas reportés tels quels au P.O.S. parce qu'on souhaite leur donner une plus grande portée, ce qu'interdit le champ d'application limité du plan d'alignement ;

- soit ceux qui résultent uniquement des P.O.S. sans avoir préalablement été portés au plan d'alignement, comme les tracés des voies nouvelles, dont les caractéristiques et la localisation sont déterminées avec une précision suffisante : ils sont alors inscrits en emplacements réservés. Il en est de même pour les élargissements des voies existantes (art. L. 123-1 du code de l'urbanisme).

(1) L'alignement important de la voie est assimilé à l'ouverture d'une voie nouvelle (Conseil d'Etat, 15 Février 1956, Montarnal : rec. T., p. 780).

## **II. - EFFETS DE LA SERVITUDE**

### **A. - PRÉROGATIVES DE LA PUISSANCE PUBLIQUE**

#### **1° Prérogatives exercées directement par la puissance publique**

Possibilité pour l'autorité chargée de la construction de la voie, lorsqu'une construction nouvelle est édifiée en bordure du domaine public routier, de visiter à tout moment le chantier, de procéder aux vérifications qu'elle juge utiles, et de se faire communiquer les documents techniques se rapportant à la réalisation des bâtiments pour s'assurer que l'alignement a été respecté. Ce droit de visite et de communication peut être exercé durant deux ans après achèvement des travaux (art. L. 112-7 du code de la voirie routière et L. 460-1 du code de l'urbanisme).

Possibilité pour l'administration, dans le cas de travaux confortatifs non autorisés, de poursuivre l'infraction en vue d'obtenir du tribunal administratif, suivant les circonstances de l'affaire, l'arrêt immédiat des travaux ou l'enlèvement des ouvrages réalisés.

### **B. - LIMITATIONS AU DROIT D'UTILISER LE SOL**

#### **1° Obligations passives**

La décision de l'autorité compétente approuvant le plan d'alignement est attributive de propriété uniquement en ce qui concerne les terrains privés non bâtis, ni clos de murs. S'agissant des terrains bâtis ou clos par des murs, les propriétaires sont soumis à des obligations de ne pas faire.

Interdiction pour le propriétaire d'un terrain bâti de procéder, sur la partie frappée d'alignement, à l'édification de toute construction nouvelle, qu'il s'agisse de bâtiments neufs remplaçant des constructions existantes, de bâtiments complémentaires ou d'une surélévation (servitude non aedificandi).



Interdiction pour le propriétaire d'un terrain bâti de procéder, sur le bâtiment frappé d'alignement, à des travaux confortatifs tels que renforcement des murs, établissement de dispositif, de soutien, substitution d'aménagements neufs à des dispositifs vétustés, application d'enduit destinés à maintenir les murs en parfait état, etc. (servitude non confortandi).

## **2° Droits résiduels du propriétaire**

Possibilité pour le propriétaire riverain d'une, voie publique dont la propriété est frappée d'alignement, de procéder à des travaux d'entretien courant, mais obligation avant d'effectuer tous travaux de demander l'autorisation à l'administration. Cette autorisation, valable un an pour tous les travaux énumérés, est délivrée sous forme d'arrêté.

Le silence de l'administration ne saurait valoir accord tacite.

SERVITUDE EL7



<b>EL11</b>	<b>Interdiction d'accès grevant les propriétés riveraines</b>	<b>Autoroute A6</b>	<b>Autoroutes Paris Rhin Rhône</b> Direction Régionale Paris Echangeur de Nemours Sud 77140 NEMOURS
-------------	---	---------------------	--



# Servitude EL11

*Servitudes relatives aux interdictions d'accès grevant les propriétés limitrophes des autoroutes, routes express et déviations d'agglomération*



Ressources, territoires, habitats et logement  
Énergie et climat  
Prévention des risques  
Développement durable  
Infrastructures, transports et mer

**Présent  
pour  
l'avenir**



Credit photo : E70

Ministère de l'Écologie, du Développement durable,  
des Transports et du Logement

[www.developpement-durable.gouv.fr](http://www.developpement-durable.gouv.fr)

# SERVITUDES DE TYPE EL11

## SERVITUDES RELATIVES AUX INTERDICTIONS D'ACCÈS GREVANT LES PROPRIÉTÉS LIMITROPHES DES AUTOROUTES, ROUTES EXPRESS ET DÉVIATIONS D'AGGLOMÉRATION

Servitudes reportées en annexe de l'article R. 126-1 du Code de l'urbanisme dans les rubriques :

II - Servitudes relatives à l'utilisation de certaines ressources et équipements

D - Communications

d) Réseau routier

## 1 - Fondements juridiques

### 1.1 - Définition

Il s'agit de servitudes relatives aux interdictions d'accès grevant les propriétés riveraines des autoroutes, des routes express et des déviations d'agglomération.

L'article L.122-1 du Code de la voirie routière définit les autoroutes comme « des routes sans croisement, accessibles seulement en des points aménagés à cet effet et réservées aux véhicules à propulsion mécanique. »

L'article L.151-1 du Code de la voirie routière définit les routes express comme « des routes ou sections de routes appartenant au domaine public de l'État, des départements ou des communes, accessibles seulement en des points aménagés à cet effet, et qui peuvent être interdites à certaines catégories d'usagers et de véhicules. »

Les propriétés riveraines des autoroutes, des routes express et des déviations d'agglomération n'ont pas d'accès direct à ces dernières. Concernant les routes express et les déviations d'agglomération, aucun accès ne peut être créé ou modifié par les riverains, mais les interdictions applicables aux accès existants ne peuvent entrer en vigueur qu'après le rétablissement de la desserte des parcelles intéressées.

### 1.2 - Références législatives et réglementaires

Anciens textes :

- article 3 de la Loi n° 55-435 du 18 avril 1955 portant statut des autoroutes et articles 4 et 5 de la Loi n°69-7 du 3 janvier 1969 relative aux voies rapides et complétant le régime de la voirie nationale et locale abrogés par la Loi n°89-413 du 22 juin 1989 relative au code de la voirie routière (partie législative);
- Décret n° 70-759 du 18 août 1970 portant règlement d'administration publique et relatif aux voies rapides et complétant le régime de la voirie nationale et locale abrogé par le décret n°89-631 du 4 septembre 1989 relatif au code de la voirie routière (partie réglementaire).

Textes en vigueur :

- articles L. 122-2, L.151-3, L.152-1 et L.152-2 du Code de la voirie routière.

## 1.3 - Bénéficiaires et gestionnaires

Bénéficiaires	Gestionnaires
<ul style="list-style-type: none"><li>- Etat,</li><li>- Conseils généraux,</li><li>- Communes,</li><li>- Concessionnaires.</li></ul>	Suivant le type de route : <ul style="list-style-type: none"><li>- MEEDDTL,</li><li>- Conseils généraux,</li><li>- Communes,</li><li>- Concessionnaires.</li></ul>

## 1.4 - Procédures d'instauration, de modification ou de suppression

La servitude s'applique aux autoroutes et routes express dès la prise d'effet du classement dans la catégorie de voie correspondante. La servitude s'applique aux déviations directement, sans qu'une mesure réglementaire (décret ou arrêté) ne soit nécessaire.

## 1.5 - Logique d'établissement

### 1.5.1 - Les générateurs

- une autoroute,
- une route express,
- une déviation d'agglomération.

### 1.5.2 - Les assiettes

Les parcelles des propriétés riveraines par rapport au générateur.

# 2 - Bases méthodologiques de numérisation

## 2.1 - Définition géométrique

### 2.1.1 - Les générateurs

Le générateur est de type linéaire. Il représente l'axe de la route (express, autoroute, déviation d'agglomération).

Pour les aires de péage, le générateur est de type surfacique.



## 2.1.2 - Les assiettes

L'assiette est de type surfacique. C'est un polygone délimité par les parcelles de propriétés riveraines.

## 2.2 - Référentiels géographiques et niveau de précision

Référentiels : De préférence, la composante topographique ou parcellaire du référentiel à grande échelle (BD TOPO, BD PARCELLAIRE).

Précision : Échelle de saisie maximale, celle du cadastre  
Échelle de saisie minimale, 1/ 5000  
Métrique suivant le référentiel

# 3 - Numérisation et intégration

## 3.1 - Numérisation dans MapInfo

### 3.1.1 - Préalable

Télécharger à partir du site du PND Urbanisme ([http://ads.info.application.i2/rubrique.php3?id\\_rubrique=178](http://ads.info.application.i2/rubrique.php3?id_rubrique=178)) les documents suivants :

- la documentation sur la structure des fichiers MapInfo,
- les modèles de fichiers MapInfo (actes, générateurs, assiettes, liens sup / communes).

### 3.1.2 - Saisie de l'acte

Cette servitude n'étant instituée par aucun acte, sa saisie informatique est sans objet (cf §1.4).

### 3.1.3 - Numérisation du générateur

#### ▪ Recommandations :

Privilégier :

- la numérisation au niveau départemental et non à la commune (autoroute, route express ou une déviation d'agglomération s'étend généralement sur plusieurs communes),

#### ▪ Précisions liées à GéoSUP :

1 seul type de générateur est possible pour une sup EL11 :


- une polyligne : correspondant au tracé de l'autoroute, de la route express, de la déviation d'agglomération.

Remarque : plusieurs générateurs de type linéaire sont possibles pour une même servitude EL11 (ex. : embranchement route express).

▪ **Numérisation :**

Ouvrir le fichier XX\_SUP\_GEN.tab puis l'enregistrer sous le nom **EL11\_SUP\_GEN.tab**.

Le générateur est de type linéaire :

- dessiner la route express ou la déviation d'agglomération à l'aide de l'outil polyligne  (trait continu, couleur noir, épaisseur 1 pixel).

Si plusieurs générateurs sont associés à une même servitude :

- dessiner les différents générateurs à l'aide des outils précédemment cités puis assembler les en utilisant l'option Objets / Assembler. Penser ensuite à compacter la table MapInfo.

Remarque : ne pas assembler des générateurs de types différents (ex. : un point avec une surface). Les générateurs assemblés doivent être similaires pour pouvoir être importés dans GéoSUP.

▪ **Saisie des données alphanumériques associées :**

Saisir les données alphanumériques liées à la création du générateur conformément aux consignes de saisie figurant au **chapitre 3** du document *Structure des modèles mapinfo.odt*.

Si plusieurs générateurs sont associés à une même servitude le champ NOM\_SUP devra être saisi de façon similaire pour tous les objets créés. En revanche le champ NOM\_GEN devra être saisi de façon distinct.

Pour différencier le type de représentation graphique du générateur dans GéoSUP (route express ou déviation d'agglomération), le champ CODE\_CAT doit être alimenté par un code :

- EL11 pour les routes express ou déviation d'agglomération.

### 3.1.4 - *Création de l'assiette*

▪ **Précisions liées à GéoSUP :**

1 seuls type d'assiette est possible pour une sup EL11 :

- une surface : correspondant à l'emprise de la zone d'interdiction d'accès d'une autoroute route express ou déviation d'agglomération.

▪ **Numérisation :**

L'assiette d'une servitude EL11 est une zone d'interdiction tracée autour du générateur :

- une fois la numérisation des générateurs entièrement achevée, faire une copie du fichier EL11\_SUP\_GEN.tab et l'enregistrer sous le nom EL11\_ASS.tab,

- ouvrir le fichier EL11\_ASS.tab puis créer un tampon de x mètres en utilisant l'option Objet / Tampon de MapInfo.

Modifier ensuite la structure du fichier EL11\_ASS.tab conformément aux consignes de saisie figurant au chapitre 4 du document Structure des modèles mapinfo.odt tout en gardant les champs NOM\_SUP, CODE\_CAT, NOM\_GEN.

▪ **Saisie des données alphanumériques associées :**

Saisir les données alphanumériques liées aux générateurs conformément aux consignes de saisie figurant au **chapitre 4** du document *Structure des modèles mapinfo.odt*.

Important :

Pour différencier le type de représentation graphique du générateur dans GéoSup (route express ou déviation d'agglomération), le champ CODE\_CAT doit être alimenté par un code :

- **EL11** pour les routes express ou déviation d'agglomération.

Pour différencier le type d'assiette dans GéoSup (...), le champ TYPE\_ASS doit être en adéquation avec le type de catégorie saisi dans le champ CODE\_CAT :

- pour la catégorie **EL11 - Voies express, déviations** le champ TYPE\_ASS doit être égale à **Zone d'interdiction d'accès** (respecter la casse).

### 3.1.5 - Lien entre la servitude et la commune

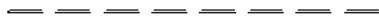
Ouvrir le fichier XX\_LIENS\_SUP\_COM.tab puis l'enregistrer sous le nom **EL11\_SUP\_COM.tab**.

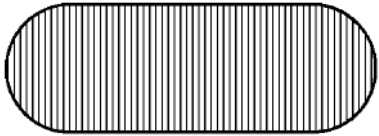
Saisir toutes les communes impactées par l'emprise (assiette) de la servitude, conformément aux consignes de saisie figurant au **chapitre 5** du document *Structure des modèles mapinfo.odt*.

## 3.2 - Données attributaires

Consulter le document de présentation au paragraphe "règles de nommage des objets" (page 6/11) ainsi que le modèle conceptuel SUP du CNIG et/ou le standard COVADIS SUP.

## 3.3 - Sémiologie

Type de générateur	Représentation cartographique	Précision géométrique	Couleur
Linéaire (ex. : une route express)		Polyligne double et discontinue de couleur noire et d'épaisseur égal à 2 pixels	Rouge : 0 Vert : 0 Bleu : 0

Type d'assiette	Représentation cartographique	Précision géométrique	Couleur
Zone tampon (ex. : une emprise de route express)		Zone tampon composée d'une trame verticale de couleur noire et transparente Trait de contour continu de couleur noire et d'épaisseur égal à 3 pixels	Rouge : 0 Vert : 0 Bleu : 0

## 3.4 - Intégration dans GéoSup



Importer les fichiers MapInfo dans l'ordre suivant :

- les actes,
- les sup et les générateurs,
- les assiettes,
- les liens sup / communes.

conformément aux consignes figurant *aux chapitres 4, 5, 6, et 7* du document *Import\_GeoSup.odt*.

Ressources, territoires, habitats et logement  
Énergie et climat Développement durable  
Prévention des risques Infrastructures, transports et mer

**Présent  
pour  
l'avenir**

---

Ministère de l'Écologie, du Développement durable,  
des Transports et du Logement  
Direction générale de l'Aménagement,  
du Logement et de la Nature  
Arche Sud  
92055 La Défense Cedex

[www.developpement-durable.gouv.fr](http://www.developpement-durable.gouv.fr)

SERVITUDE EL11





<b>PT3</b>	<b>Réseaux de télécommunications téléphoniques télégraphiques</b>	<b>Câbles N 345/01 - FT 347/02 - FT 438/01</b>	<b>France Télécom - Orange - Unité Pilotage réseau Ile de France 21, rue Navarin 75009 PARIS</b>
------------	---	--	--

# TÉLÉCOMMUNICATIONS.

## I. - GÉNÉRALITÉS

Servitudes relatives aux communications téléphoniques et télégraphiques concernant l'établissement et le fonctionnement des lignes et des installations de télécommunication (lignes et installations téléphoniques et télégraphiques).

Décret n° 97-683 et 684 du 30 mai 1997.

Ministère des postes, des télécommunications et de l'espace (direction de la production, service du trafic, de l'équipement et de la planification).

Ministère de la défense.

## II. - EFFETS DE LA SERVITUDE

### A. - PRÉROGATIVES DE LA PUISSANCE PUBLIQUE

#### 1° Prérogatives exercées directement par la puissance publique

Droit pour l'Etat d'établir des supports à l'extérieur des murs ou façades donnant sur la voie publique, sur les toits et terrasses des bâtiments si l'on peut y accéder de l'extérieur, dans les parties communes des propriétés bâties à usage collectif (art. L. 48, alinéa 1, du code des postes et des télécommunications).

Droit pour l'Etat d'établir des conduits et supports sur le sol et le sous-sol des propriétés non bâties et non fermées de murs ou de clôtures (art. L. 48, alinéa 2).

#### 2° Obligations de faire imposées au propriétaire

Néant.

### B. - LIMITATIONS AU DROIT D'UTILISER LE SOL

#### 1° Obligations passives

Obligation pour les propriétaires de ménager le libre passage aux agents de l'administration (art. L. 50 du code des postes et des télécommunications).

#### 2° Droits résiduels du propriétaire

Droit pour le propriétaire d'entreprendre des travaux de démolition, réparation, surélévation ou clôture sous condition d'en prévenir le directeur départemental des postes, télégraphes et téléphones un mois avant le début des travaux (art. L. 49 du code des postes et des télécommunications).

Droit pour le propriétaire, à défaut d'accord amiable avec l'administration, de demander le recours à l'expropriation, si l'exécution des travaux entraîne une dépossession définitive.

SERVITUDE PT3

