



*PROJET DE ZONE AUX*  
*PLU DE HERICY (77)*  
*IDENTIFICATION, DELIMITATION*  
*ET CARACTERISATION DES ZONES HUMIDES*



# SOMMAIRE

---

<b>PREAMBULE</b>	<b>3</b>
<b>A- PRESENTATION DU SITE DU PROJET</b>	<b>4</b>
A-1 LOCALISATION	4
A-2 OCCUPATION DU SOL	5
A-3 ENVELOPPE D'ALERTE ZONE HUMIDE	6
A-4 HABITATS DU SITE	6
A-5 FLORE DU SITE	7
<b>B- ANALYSE DU SOL ET DE LA VEGETATION</b>	<b>8</b>
B-1 CRITERE DE CARACTERISATION D'UNE ZONE HUMIDE	8
B-2 PROTOCOLE DE L'EXPERTISE PEDOLOGIQUE	9
B-3 PROTOCOLE DE L'EXPERTISE DE LA VEGETATION	11
B-4 RESULTATS – FICHES DE SYNTHESE	12
<b>ANNEXES</b>	<b>13</b>

## **PREAMBULE**

---

La commune d'Ecuelles (77) souhaite inscrire à son PLU une zone urbanisable (Aux) à destination d'installation d'évènementiel (salle de réception).

A la demande de la MRAE une étude complémentaire d'identification, de délimitation et de caractérisation des zones humides doit être réalisée sur le site du projet car il est concerné par une enveloppe d'alerte zone humide de classe 3.

Cette étude fait l'objet du présent rapport.

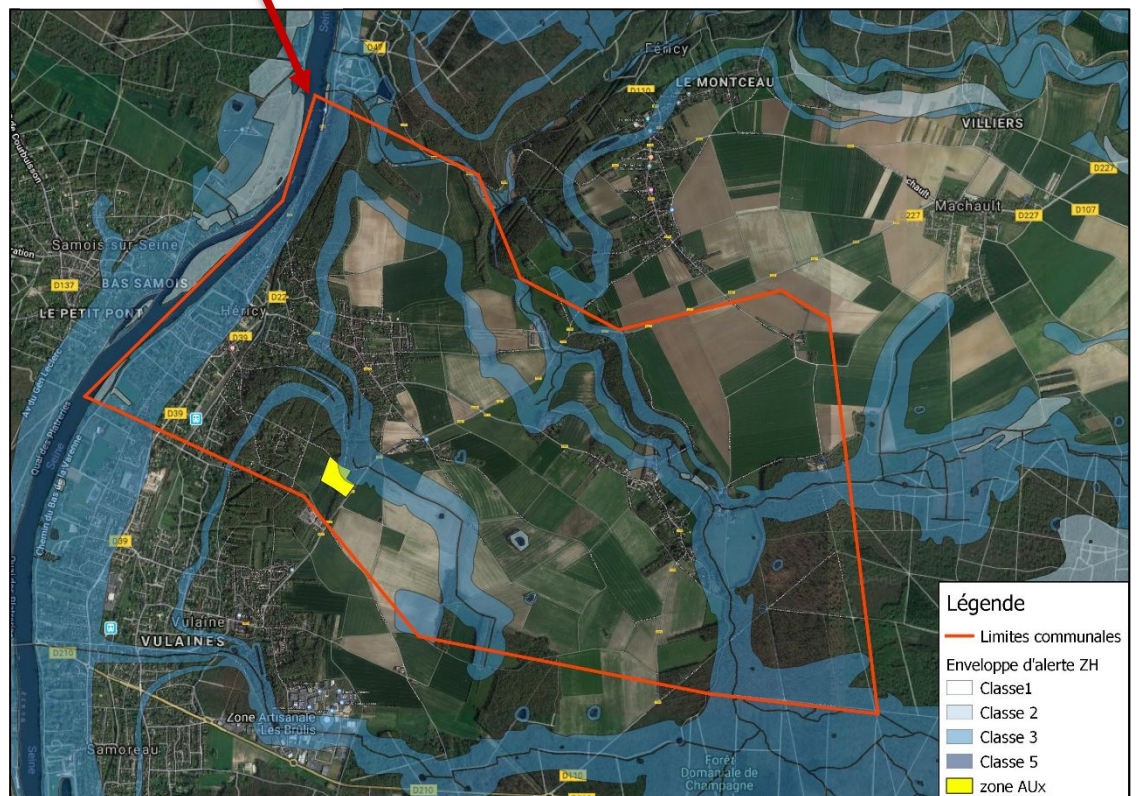
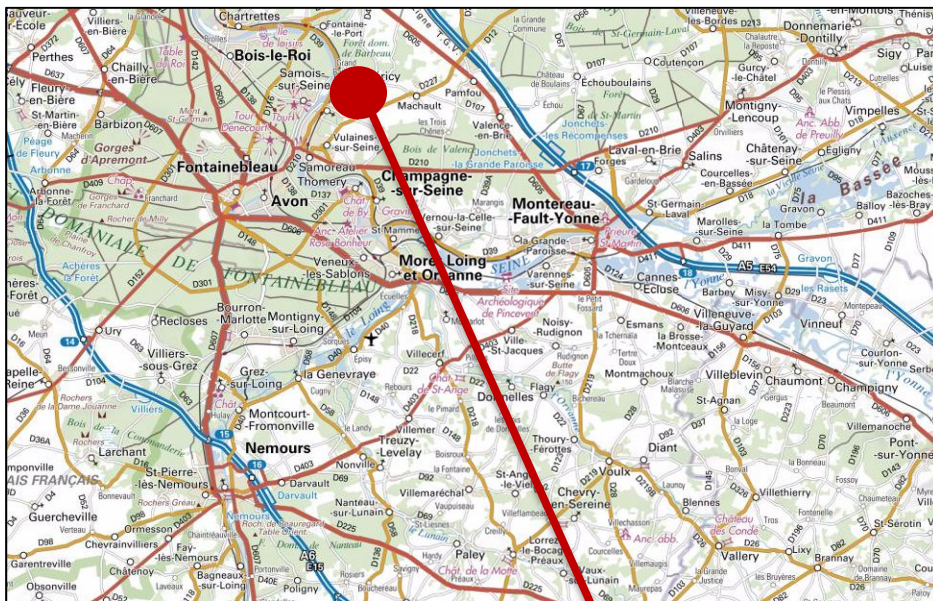
## A – PRESENTATION DU SITE DU PROJET

### A-1 LOCALISATION

La zone d'étude est située sur la commune Héricy, en Seine et Marne, dans la zone classée en AUx au futur PLU.

Elle comprend une surface d'environ 3 ha.

Carte 1 : Localisation de la zone d'étude



## A-2 OCCUPATION DU SOL

Les grands traits de l'occupation du sol sont pour la majorité du site, une friche agricole et une zone de fourré.

On note également la présence d'un pylône relais téléphonique en limite du site.

Photo 1 : Zone agricole



Photo 2 : Fourré



### A-3 ENVELOPPE D'ALERTE ZONES HUMIDES

Une partie du site du projet (cf. carte 2) est concernée par une enveloppe d'alerte zones humides de classe 3 : « Zones pour lesquelles les informations existantes laissent présager une forte probabilité de présence d'une zone humide, qui reste à vérifier et dont les limites sont à préciser ».

Carte 2 : Localisation de l'enveloppe d'alerte zone humide par rapport au site du projet



### A-4 HABITATS DU SITE

Quatre habitats sont présents sur le site d'étude (cf. carte 3) :

- « Terrains en friches » - code CORINE 87.1
- « Fourrés mixte » - code CORINE 31.8F
- « Grande culture » - code CORINE 82.11
- « Site industrielle en activité » - code CORINE 86.3

**Aucun habitat humide n'a été relevé.**

Carte 3 : Habitats identifiés sur le site du projet



### A-5 FLORE DU SITE

36 espèces végétales ont été recensées sur le site du projet entre juin et septembre 2018 (cf. tableau 1).

Tableau 1 : Liste des espèces végétales inventoriées sur le site du projet

Non vernaculaire	Nom scientifique	Espèce indicatrice de zone humide conformément à l'annexe 2.1 de l'Arrêté du 24 juin 2008
Aubépine	<i>Crataegus monogyna</i> Jacq., 1775	Non
Avoine cultivée	<i>Avena sativa</i> L., 1753	Non
Avoine folle, Havenon	<i>Avena fatua</i> L., 1753	Non
Berce commune	<i>Heraclium sphondylium</i> L., 1753	Non
Brome érigé	<i>Bromopsis erecta</i> (Huds.) Fourr., 1869	Non
Brome mou	<i>Bromus hordeaceus</i> L., 1753	Non
Brome stérile	<i>Anisantha sterilis</i> (L.) Nevski, 1934	Non
Bugle rampante, Consyre moyenne	<i>Ajuga reptans</i> L., 1753	Non
Charme	<i>Carpinus betulus</i> L., 1753	Non
Chêne pédonculé	<i>Quercus robur</i> L., 1753	Non

Cirse commun, Cirse à feuilles lancéolées, Cirse lancéolé	<i>Cirsium vulgare</i> (Savi) Ten., 1838	Non
Cirse des champs, Chardon des champs	<i>Cirsium arvense</i> (L.) Scop., 1772	Non
Cornouiller sanguin	<i>Cornus sanguinea</i> L., 1753	Non
Eglantier agreste	<i>Rosa agrestis</i> Savi, 1798	Non
Erable sycomore	<i>Acer pseudoplatanus</i> L., 1753	Non
Fétuque capillaire	<i>Festuca filiformis</i> Pourr., 1788	Non
Frêne commun	<i>Fraxinus excelsior</i> L., 1753	Non
Gaillet commun, Gaillet Mollugine	<i>Galium mollugo</i> L., 1753	Non
Laîche glauque, Langue-de-pic	<i>Carex flacca</i> Schreb., 1771	Non
Laîche hérissée	<i>Carex hirta</i> L., 1753	Non
Linaire commune	<i>Linaria vulgaris</i> Mill., 1768	Non
Liseron des champs, Vrillée	<i>Convolvulus arvensis</i> L., 1753	Non
Luzerne cultivée	<i>Medicago sativa</i> subsp. <i>sativa</i> L., 1753	Non
Pâturin annuel	<i>Poa annua</i> L., 1753	Non
Pâturin commun, Gazon d'Angleterre	<i>Poa trivialis</i> L., 1753	Non
Plantain lancéolé, Herbe aux cinq coutures	<i>Plantago lanceolata</i> L., 1753	Non
Plantain majeur, Grand plantain, Plantain à bouquet	<i>Plantago major</i> L., 1753	Non
Plantain moyen	<i>Plantago media</i> L., 1753	Non
Potentille rampante	<i>Potentilla reptans</i> L., 1753	Non
Ronce de Bertram, Ronce commune	<i>Rubus fruticosus</i> L., 1753	Non
Saponaire officinale	<i>Saponaria officinalis</i> L., 1753	Non
Silène enflé, Tapotte	<i>Silene vulgaris</i> (Moench) Garcke, 1869	Non
Trèfle rose	<i>Trifolium pratense</i> L.	Non
Vanesse des chardons	<i>Vanessa cardui</i> (Linnaeus, 1758)	Non
Vesce cultivée, Poisette	<i>Vicia sativa</i> L., 1753	Non
Vulpin des champs, Queue-de-renard	<i>Alopecurus myosuroides</i> Huds., 1762	Non

**Aucune espèce n'est inscrite à l'annexe 2.1 de l'Arrêté du 24 juin 2008.**



## **B – ANALYSE DU SOL ET DE LA VEGETATION**

---

L'étude a été réalisée conformément aux Arrêtés du 24 juin 2008 et du 1<sup>er</sup> Octobre 2009, précisant les critères de définition et de délimitation des zones humides en application des articles L. 214-7-1 et R. 211-108 du code de l'environnement.

### **B-1 CRITERES DE CARACTERISATION D'UNE ZONE HUMIDE**

Pour la mise en œuvre de la rubrique 3. 3. 1. 0 de l'article R. 214-1 du code de l'environnement, une zone est considérée comme humide si elle présente l'un des critères suivants :

1° Les sols correspondent à un ou plusieurs types pédologiques, exclusivement parmi ceux mentionnés dans la liste figurant à l'annexe 1. 1 (cf. annexe 1) et identifiés selon la méthode figurant à l'annexe 1. 2 au présent arrêté. Pour les sols dont la morphologie correspond aux classes IV d et V a, définis d'après les classes d'hydromorphie du groupe d'étude des problèmes de pédologie appliquée (GEPPA, 1981 ; modifié), le préfet de région peut exclure l'une ou l'autre de ces classes et les types de sol associés pour certaines communes, après avis du conseil scientifique régional du patrimoine naturel.

2° Sa végétation, si elle existe, est caractérisée par :

-soit des espèces identifiées et quantifiées selon la méthode et la liste d'espèces figurant à l'annexe 2. 1 au présent arrêté complétée en tant que de besoin par une liste additionnelle d'espèces arrêtées par le préfet de région sur proposition du conseil scientifique régional du patrimoine naturel, le cas échéant, adaptée par territoire biogéographique ;

-soit des communautés d'espèces végétales, dénommées " habitats ", caractéristiques de zones humides, identifiées selon la méthode et la liste correspondante figurant à l'annexe 2. 2 au présent arrêté.

### **B-2 PROTOCOLE DE L'EXPERTISE PEDOLOGIQUE**

L'examen des sols, réalisé en septembre 2018, comprend 4 points de prélèvement.

Le nombre, la répartition et la localisation précise de ces points dépendent de la taille et de l'hétérogénéité du site.

Les points d'échantillonnages ont été déterminés par secteur homogène du point de vue des conditions mésologiques.

Ils ont été choisis en fonction de plusieurs critères : situation de l'enveloppe d'alerte, type de végétation observée, Habitat et topographie. Ils sont localisés sur la carte 3 ci-dessous.

Carte 3 : Localisation des points de prélèvement



Chaque sondage pédologique sur ces points a été réalisé sur une profondeur minimum de 0,70 m, jusqu'à la roche mère.

L'examen des sondages pédologiques a ensuite visé à vérifier la présence :

- d'horizons histiques (ou tourbeux) débutant à moins de 50 centimètres de la surface du sol et d'une épaisseur d'au moins 50 centimètres ;
- ou de traits réductiques débutant à moins de 50 centimètres de la surface du sol ;
- ou de traits rédoxiques débutant à moins de 25 centimètres de la surface du sol et se prolongeant ou s'intensifiant en profondeur ;

Si ces caractéristiques sont présentes, le sol sera considéré comme sol de zone humide.

En leur absence, un examen de la végétation permettra de vérifier ces observations.

### B-3 PROTOCOLE DE L'EXPERTISE DE LA VEGETATION

L'examen de la végétation consiste à déterminer si celle-ci est hygrophile à partir soit directement des espèces végétales observées, soit des communautés d'espèces végétales dénommées habitats.

#### ✓ *Espèces végétales des zones humides*

L'analyse des espèces végétales a été réalisée à partir des inventaires effectués en 2018 pour les placettes de prélèvement pédologiques.

Sur chacune des placettes, l'examen de la végétation vise à vérifier si elle est caractérisée par des espèces dominantes, identifiées selon le protocole ci-dessous, indicatrices de zones humides, c'est-à-dire figurant dans la liste mentionnée au 2.1.2 de l'Arrêté du 24 juin 2008.

Des placettes circulaires, d'un rayon de 2 m, globalement homogènes du point de vue des conditions mésologiques et de végétation, ont été définies (cf. fiches de synthèse).

Une estimation visuelle du pourcentage de recouvrement des espèces pour chaque strate de végétation (herbacée, arbustive ou arborescente) a été effectuée, en travaillant par ordre décroissant de recouvrement ;

Pour chaque strate le pourcentage de recouvrement des espèces a été noté.

Les espèces ont ensuite été classées par ordre décroissant, puis une liste d'espèces dont les pourcentages de recouvrement cumulés permettaient d'atteindre 50 % du recouvrement total de la strate a été réalisée.

Les espèces ayant individuellement un pourcentage de recouvrement supérieur ou égal à 20%, ont été rajoutées, le cas échéant.

Une liste d'espèces dominantes a ainsi été obtenue pour chaque strate considérée et regroupée en une seule liste d'espèces dominantes toutes strates confondues.


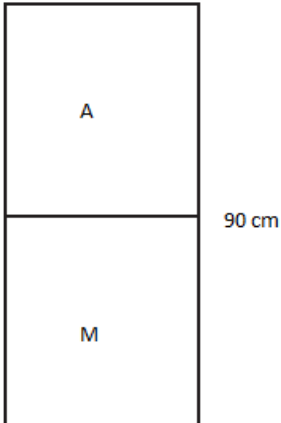
Le caractère hygrophile des espèces de cette liste a ensuite été examiné.

Si la moitié au moins des espèces de cette liste figurent dans la « Liste des espèces indicatrices de zones humides » mentionnée au 2.1.2 de l'Arrêté du 24 juin 2008, la végétation sera qualifiée d'hygrophile.

#### ✓ *Habitats des zones humides*

La lecture de la cartographie d'habitats selon la typologie CORINE biotope a permis de déterminer si les habitats présents correspondent à un ou des habitats caractéristiques de zones humides parmi ceux mentionnés dans l'Arrêté du 24 juin 2008.

## B-4 RESULTATS – FICHES DE SYNTHÈSE

Point de prélèvement n°1		
		
<i>Espèces végétales dominantes (&gt;20 %)</i>	<i>Habitats dominants</i>	<i>Type de Sol</i>
<p style="text-align: center;"><i>Rubus fruticosus</i> <i>Galium mollugo</i> <i>Plantago lanceolata</i></p> <p>➤ Les observations ci-dessus démontrent l'absence d'espèces indicatrices des milieux humides au titre de l'arrêté du 24 juin 2008.</p>	<p style="text-align: center;">31.8F Fourré mixte</p> <p>➤ Absence d'habitat de zone humide</p>	<p style="text-align: center;">Sol brun calcaire</p> <div style="text-align: center;">  </div> <p style="text-align: right;">90 cm</p> <p style="text-align: center;">Refus de tarière 90 cm (roche)</p> <p style="text-align: center;"><b>Absence de trait rédoxique et réductique</b></p> <p>➤ Type de sol non humide</p>
<p><i>L'ensemble des observations décrites sur les 3 critères ci-dessus permettent de conclure que cette zone ne peut pas être considérée comme une zone humide, au sens du 1er du I de l'article L.211-1 du code de l'environnement, pour l'application du L.214-7-1 du même code.</i></p>		

Point de prélèvement n°2



<i>Espèces végétales dominantes (&gt;20 %)</i>	<i>Habitats dominants</i>	<i>Type de Sol</i>
<p><i>Rubus fruticosus</i> <i>Galium mollugo</i> <i>Plantago lanceolata</i></p> <p>➤ Les observations ci-dessus démontrent l'absence d'espèces indicatrices des milieux humides au titre de l'arrêté du 24 juin 2008.</p>	<p>31.8F Fourré mixte</p> <p>➤ Absence d'habitat de zone humide</p>	<p>Sol brun calcaire</p> <div style="text-align: center;"> </div> <p>Refus de tarière 60 cm (roche)</p> <p>Absence de trait rédoxique et réductique</p> <p>➤ Type de sol non humide</p>
<p><i>L'ensemble des observations décrites sur les 3 critères ci-dessus permettent de conclure que cette zone ne peut pas être considérée comme une zone humide, au sens du 1er du I de l'article L.211-1 du code de l'environnement, pour l'application du L.214-7-1 du même code.</i></p>		

**Point de prélèvement n°3**

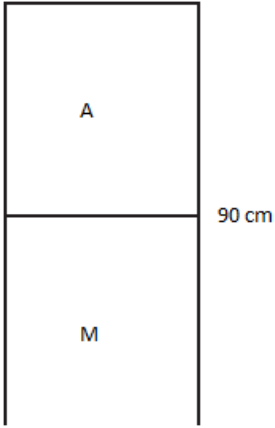


<i>Espèces végétales dominantes (&gt;20 %)</i>	<i>Habitats dominants</i>	<i>Type de Sol</i>
<p align="center">Culture : sol nu</p> <p>➤ Les observations ci-dessus démontrent l'absence d'espèces indicatrices des milieux humides au titre de l'arrêté du 24 juin 2008.</p>	<p align="center">82.111 Grande culture</p> <p>➤ Absence d'habitat de zone humide</p>	<p align="center">Sol brun calcaire</p> <div style="text-align: center;"> </div> <p align="center">Refus de tarière 90 cm (roche)</p> <p align="center"><b>Absence de trait rédoxique et réductique</b></p> <p>➤ Type de sol non humide</p>

*L'ensemble des observations décrites sur les 3 critères ci-dessus permettent de conclure que cette zone ne peut pas être considérée comme une zone humide, au sens du 1er du I de l'article L.211-1 du code de l'environnement, pour l'application du L.214-7-1 du même code.*

Point de prélèvement n°4



<i>Espèces végétales dominantes (&gt;20 %)</i>	<i>Habitats dominants</i>	<i>Type de Sol</i>
<p><i>Bromopsis erecta</i>  <i>Bromus hordeaceus</i>  <i>Cirsium vulgare</i>  <i>Festuca filiformis</i> Pourr  <i>Medicago sativa</i>  <i>Trifolium pratense</i></p> <p>➤ Les observations ci-dessus démontrent l'absence d'espèces indicatrices des milieux humides au titre de l'arrêté du 24 juin 2008.</p>	<p>87.1 Terrains en friche</p> <p>➤ Absence d'habitat de zone humide</p>	<p>Sol brun calcaire</p>  <p>Refus de tarière 90 cm (roche)</p> <p>Absence de trait rédoxique et réductique</p> <p>➤ Type de sol non humide</p>
<p><i>L'ensemble des observations décrites sur les 3 critères ci-dessus permettent de conclure que cette zone ne peut pas être considérée comme une zone humide, au sens du 1er du I de l'article L.211-1 du code de l'environnement, pour l'application du L.214-7-1 du même code.</i></p>		

**CONCLUSION**

Les 4 points de prélèvements ci-dessus ne présentent pas de trace de zone humide. Par conséquent, le zone AUx ne comprend pas de zone humide.

## ANNEXES

Arrêté du 24 juin 2008 précisant les critères de définition et de délimitation des zones humides en application des articles l. 214-7-1 et r. 211-108 du code de l'environnement



## **Arrêté du 24 juin 2008 précisant les critères de définition et de délimitation des zones humides en application des articles L. 214-7-1 et R. 211-108 du code de l'environnement**

NOR: DEVO0813942A  
Version consolidée au 06 septembre 2018

Le ministre d'Etat, ministre de l'écologie, de l'énergie, du développement durable et de l'aménagement du territoire, et le ministre de l'agriculture et de la pêche,  
Vu le code de l'environnement, notamment ses articles L. 211-1, L. 214-7-1 et R. 211-108 ;  
Vu l'avis de la mission interministérielle de l'eau en date du 16 mai 2008,  
Arrêtent :

### **Article 1**

▶ Modifié par Arrêté du 1er octobre 2009 - art. 1

Pour la mise en œuvre de la rubrique 3. 3. 1. 0 de l'article R. 214-1 du code de l'environnement, une zone est considérée comme humide si elle présente l'un des critères suivants :

1° Les sols correspondent à un ou plusieurs types pédologiques, exclusivement parmi ceux mentionnés dans la liste figurant à l'annexe 1. 1 et identifiés selon la méthode figurant à l'annexe 1. 2 au présent arrêté. Pour les sols dont la morphologie correspond aux classes IV d et V a, définis d'après les classes d'hydromorphie du groupe d'étude des problèmes de pédologie appliquée (GEPPA, 1981 ; modifié), le préfet de région peut exclure l'une ou l'autre de ces classes et les types de sol associés pour certaines communes, après avis du conseil scientifique régional du patrimoine naturel.

2° Sa végétation, si elle existe, est caractérisée par :

-soit des espèces identifiées et quantifiées selon la méthode et la liste d'espèces figurant à l'annexe 2. 1 au présent arrêté complétée en tant que de besoin par une liste additionnelle d'espèces arrêtées par le préfet de région sur proposition du conseil scientifique régional du patrimoine naturel, le cas échéant, adaptée par territoire biogéographique ;

-soit des communautés d'espèces végétales, dénommées " habitats ", caractéristiques de zones humides, identifiées selon la méthode et la liste correspondante figurant à l'annexe 2. 2 au présent arrêté.

### **Article 2**

▶ Modifié par Arrêté du 1er octobre 2009 - art. 1

S'il est nécessaire de procéder à des relevés pédologiques ou de végétation, les protocoles définis sont exclusivement ceux décrits aux annexes 1 et 2 du présent arrêté.

### **Article 3**

▶ Modifié par Arrêté du 1er octobre 2009 - art. 1

Le périmètre de la zone humide est délimité, au titre de l'article L. 214-7-1, au plus près des points de relevés ou d'observation répondant aux critères relatifs aux sols ou à la végétation mentionnés à l'article 1er. Lorsque ces espaces sont identifiés directement à partir de relevés pédologiques ou de végétation, ce périmètre s'appuie, selon le contexte géomorphologique soit sur la cote de crue, soit sur le niveau de nappe phréatique, soit sur le niveau de marée le plus élevé, ou sur la courbe topographique correspondante.

### **Article 4**

Le directeur de l'eau et le directeur général de la forêt et des affaires rurales sont chargés, chacun en ce qui le concerne, de l'exécution du présent arrêté, qui sera publié au Journal officiel de la République française.

## **▶ Annexe**

### **Annexe I**

▶ Modifié par Arrêté du 1er octobre 2009 - art.

#### **SOLS DES ZONES HUMIDES**

1. 1. Liste des types de sols des zones humides
1. 1. 1. Règle générale

La règle générale ci-après présente la morphologie des sols de zones humides et la classe d'hydromorphie correspondante. La morphologie est décrite en trois points notés de 1 à 3. La classe d'hydromorphie est définie d'après les classes d'hydromorphie du groupe d'étude des problèmes de pédologie appliquée (GEPPA, 1981 ; modifié). Les sols des zones humides correspondent :

1. A tous les histosols, car ils connaissent un engorgement permanent en eau qui provoque l'accumulation de matières organiques peu ou pas décomposées ; ces sols correspondent aux classes d'hydromorphie H du GEPPA modifié ;
2. A tous les réductisols, car ils connaissent un engorgement permanent en eau à faible profondeur se marquant par des traits réductiques débutant à moins de 50 centimètres de profondeur dans le sol ; Ces sols correspondent aux classes VI c et d du GEPPA ;
3. Aux autres sols caractérisés par :
  - des traits rédoxiques débutant à moins de 25 centimètres de profondeur dans le sol et se prolongeant ou s'intensifiant en profondeur. Ces sols correspondent aux classes V a, b, c et d du GEPPA ;
  - ou des traits rédoxiques débutant à moins de 50 centimètres de profondeur dans le sol, se prolongeant ou s'intensifiant en profondeur, et des traits réductiques apparaissant entre 80 et 120 centimètres de profondeur. Ces sols correspondent à la classe IV d du GEPPA.

L'application de cette règle générale conduit à la liste des types de sols présentée ci-dessous. Cette liste est applicable en France métropolitaine et en Corse. Elle utilise les dénominations scientifiques du référentiel pédologique de l'Association française pour l'étude des sols (AFES, Baize et Girard, 1995 et 2008), qui correspondent à des "Références". Un sol peut être rattaché à une ou plusieurs références (rattachement double par exemple). Lorsque des références sont concernées pro parte, la condition pédologique nécessaire pour définir un sol de zone humide est précisée à côté de la dénomination.

RÈGLE GÉNÉRALE		LISTE DES TYPES DE SOLS		
Morphologie	Classe d'hydromorphie (classe d'hydromorphie du GEPPA, 1981, modifié)	Dénomination scientifique ("Références" du référentiel pédologique, AFES, Baize & Girard, 1995 et 2008)	Condition pédologique nécessaire	Condition complémentaire non pédologique
1)	H	Histosols (toutes références d').	Aucune.	Aucune.
2)	VI (c et d)	Réductisols (toutes références de et tous doubles rattachements avec) (1).	Aucune.	Aucune.
3)	V (a, b, c, d) et IV d	Rédoxisols (pro parte).	Traits rédoxiques débutant à moins de 25 cm de la surface et se prolongeant ou s'intensifiant en profondeur ou traits rédoxiques débutant à moins de 50 cm de la surface, se prolongeant ou s'intensifiant en profondeur, et présence d'un horizon réductique de profondeur (entre 80 et 120 cm)	Aucune.
		Fluvisols - Rédoxisols (1) (toutes références de) (pro parte).		Aucune.
		Thalassosols - Rédoxisols (1) (toutes références de) (pro parte).		Aucune.
		Planosols Typiques (pro parte).		Aucune.
		Luvisols Dégradés - Rédoxisols (1) (pro parte).		Aucune.
		Luvisols Typiques - Rédoxisols (1) (pro parte).		Aucune.
		Sols Salsodiques (toutes références de).		Aucune.
		Pélosols - Rédoxisols (1) (toutes références de) (pro parte).		Aucune.
		Colluviosols - Rédoxisols (1) (pro parte)		Aucune.
		Fluvisols (présence d'une nappe peu profonde circulante et très oxygénée)		Aucune.
		Podzosols humiques et podzosols humoduriques	Aucune.	Expertise des conditions hydrogéomorphologiques (cf. § Cas particuliers ci-après)

(1) Rattachements doubles, ie rattachement simultané à deux "références" du Référentiel Pédologique (par exemple Thalassosols - Réductisols).

### 1. 1. 2. Cas particuliers

Dans certains contextes particuliers (fluviosols développés dans des matériaux très pauvres en fer, le plus souvent calcaires ou sableux et en présence d'une nappe circulante ou oscillante très oxygénée ; podzosols humiques et humoduriques), l'excès d'eau prolongée ne se traduit pas par les traits d'hydromorphie habituels facilement reconnaissables. Une expertise des conditions hydrogéomorphologiques (en particulier profondeur maximale du toit de la nappe et durée d'engorgement en eau) doit être réalisée pour apprécier la saturation prolongée par l'eau dans les cinquante premiers centimètres de sol.

### 1. 1. 3. Correspondance avec des dénominations antérieures

Afin de permettre l'utilisation des bases de données et de documents cartographiques antérieurs à 1995, la table de correspondance entre les dénominations du référentiel pédologique de l'Association française pour l'étude des sols (AFES, 1995 et 2008) et celles de la commission de pédologie et de cartographie des sols (CPCS, 1967) est la suivante :

<b>DÉNOMINATION SCIENTIFIQUE (" Références " du référentiel pédologique, AFES, Baize &amp; Girard, 1995 et 2008)</b>	<b>ANCIENNES DÉNOMINATIONS (" groupes " ou " sous-groupes " de la CPCS, 1967)</b>
Histosols (toutes références d').	Sols à tourbe fibreuse. Sols à tourbe semi-fibreuse. Sols à tourbe altérée.
Réductisols (toutes références de).	Sols humiques à gley (1). Sols humiques à stagnogley (1) (2). Sols (peu humifères) à gley (1). Sols (peu humifères) à stagnogley (1) (2). Sols (peu humifères) à amphigley (1).
Rédoxisols (pro parte).	Sols (peu humifères) à pseudogley (3) ou (4).
Fluviosols-bruts rédoxisols (pro parte).	Sols minéraux bruts d'apport alluvial-sous-groupe à nappe (3) ou (4).
Fluviosols typiques-rédoxisols (pro parte).	Sols peu évolués d'apport alluvial-sous-groupe " hydromorphes " (3) ou (4).
Fluviosols brunifiés-rédoxisols (pro parte).	Sols peu évolués d'apport alluvial-sous-groupe " hydromorphes " (3) ou (4).
Thalassosols-rédoxisols (toutes références de) (pro parte).	Sols peu évolués d'apport alluvial-sous-groupe " hydromorphes " (3) ou (4).
Planosols typiques (pro parte).	Sols (peu humifères) à pseudogley de surface (3) ou (4).
Luisols dégradés-rédoxisols (pro parte).	Sous groupe des sols lessivés glossiques (3) ou (4).
Luisols typiques-rédoxisols (pro parte).	Sous groupe des sols lessivés hydromorphes (3) ou (4).
Sols salsodiques (toutes références de).	Tous les groupes de la classe des sols sodiques (3) ou (4).
Pélosols-rédoxisols (toutes références de) (pro parte).	Sols (peu humifères) à pseudogley (3) ou (4).
Colluviosols-rédoxisols.	Sols peu évolués d'apport colluvial (3) ou (4).
Podzosols humiques et podzosols humoduriques.	Podzols à gley (1). Sous-groupe des sols podzoliques à stagnogley (1), (3) ou (4). Sous-groupe des sols podzoliques à pseudogley (3) ou (4).

(1) A condition que les horizons de " gley " apparaissent à moins de 50 cm de la surface.

(2) A condition que les horizons de " pseudogley " apparaissent à moins de 50 cm de la surface et se prolongent, s'intensifient ou passent à des horizons de " gley " en profondeur.

(3) A condition que les horizons de " pseudogley " apparaissent à moins de 25 cm de la surface et se prolongent, s'intensifient ou passent à des horizons de " gley " en profondeur.

(4) A condition que les horizons de " pseudogley " apparaissent à moins de 50 cm de la surface et se prolongent, s'intensifient et passent à des horizons de " gley " en profondeur (sols " à horizon réductique de profondeur ").

## 1. 2. Méthode

### 1. 2. 1. Modalités d'utilisation des données et cartes pédologiques disponibles

Lorsque des données ou cartes pédologiques sont disponibles à une échelle de levés appropriée (1 / 1 000 à 1 / 25 000 en règle générale), la lecture de ces cartes ou données vise à déterminer si les sols présents correspondent à un ou des types de sols de zones humides parmi ceux mentionnés dans la liste présentée au 1. 1. 1.

Un espace peut être considéré comme humide si ses sols figurent dans cette liste. Sauf pour les histosols, réductisols et rédoxisols, qui résultent toujours d'un engorgement prolongé en eau, il est nécessaire de vérifier non seulement la dénomination du type de sol, mais surtout les modalités d'apparition des traces d'hydromorphie indiquées dans la règle générale énoncée au 1. 1. 1.

Lorsque des données ou cartographies surfaciques sont utilisées, la limite de la zone humide correspond au contour de l'espace identifié comme humide selon la règle énoncée ci-dessus, auquel sont joints, le cas échéant, les espaces identifiés comme humides d'après le critère relatif à la végétation selon les modalités détaillées à l'annexe 2.

### 1. 2. 2. Protocole de terrain

Lorsque des investigations sur le terrain sont nécessaires, l'examen des sols doit porter prioritairement sur des points à situer de part et d'autre de la frontière supposée de la zone humide, suivant des transects perpendiculaires à cette frontière. Le nombre, la répartition et la localisation précise de ces points dépendent de la taille et de l'hétérogénéité du site, avec 1 point (= 1 sondage) par secteur homogène du point de vue des conditions mésologiques.

Chaque sondage pédologique sur ces points doit être d'une profondeur de l'ordre de 1, 20 mètre si c'est possible.

L'examen du sondage pédologique vise à vérifier la présence :

- d'horizons histiques (ou tourbeux) débutant à moins de 50 centimètres de la surface du sol et d'une épaisseur d'au moins 50 centimètres ;
- ou de traits réductiques débutant à moins de 50 centimètres de la surface du sol ;
- ou de traits rédoxiques débutant à moins de 25 centimètres de la surface du sol et se prolongeant ou s'intensifiant en profondeur ;
- ou de traits rédoxiques débutant à moins de 50 centimètres de la surface du sol, se prolongeant ou s'intensifiant en profondeur, et de traits réductiques apparaissant entre 80 et 120 centimètres de profondeur.

Si ces caractéristiques sont présentes, le sol peut être considéré comme sol de zone humide. En leur absence, il convient de vérifier les indications fournies par l'examen de la végétation ou, le cas échéant pour les cas particuliers des sols, les résultats de l'expertise des conditions hydrogéomorphologiques.

L'observation des traits d'hydromorphie peut être réalisée toute l'année mais la fin de l'hiver et le début du printemps sont les périodes idéales pour constater sur le terrain la réalité des excès d'eau.

## Annexe II

### VÉGÉTATION DES ZONES HUMIDES

L'examen de la végétation consiste à déterminer si celle-ci est hygrophile à partir soit directement des espèces végétales, soit des communautés d'espèces végétales dénommées habitats ». L'approche à partir des habitats peut être utilisée notamment lorsque des cartographies d'habitats selon les typologies CORINE biotopes ou Prodrome des végétations de France sont disponibles.

#### 2.1. Espèces végétales des zones humides

##### 2.1.1. Méthode

L'examen des espèces végétales doit être fait à une période où les espèces sont à un stade de développement permettant leur détermination. La période incluant la floraison des principales espèces est à privilégier.

Comme pour les sols, cet examen porte prioritairement sur des points à situer de part et d'autre de la frontière supposée de la zone humide, suivant des transects perpendiculaires à cette frontière. Le nombre, la répartition et la localisation précise de ces points dépendent de la taille et de l'hétérogénéité du site, avec 1 point (= 1 placette) par secteur homogène du point de vue des conditions mésologiques.

Sur chacune des placettes, l'examen de la végétation vise à vérifier si elle est caractérisée par des espèces (1) dominantes, identifiées selon le protocole ci-dessous, indicatrices de zones humides, c'est-à-dire figurant dans la liste mentionnée au 2.1.2. Sinon, il convient de vérifier les indications fournies par l'examen des sols.

Protocole de terrain :

- sur une placette circulaire globalement homogène du point de vue des conditions mésologiques et de végétation, d'un rayon de 3 ou 6 ou 12 pas (soit un rayon entre 1,5 et 10 mètres) selon que l'on est en milieu respectivement herbacé, arbustif ou arborescent, effectuer une estimation visuelle du pourcentage de recouvrement des espèces pour chaque strate de végétation (herbacée, arbustive ou arborescente [2]) en travaillant par ordre décroissant de recouvrement (3) ;
- pour chaque strate :
- noter le pourcentage de recouvrement des espèces ;
- les classer par ordre décroissant ;
- établir une liste des espèces dont les pourcentages de recouvrement cumulés permettent d'atteindre 50 % du recouvrement total de la strate ;
- ajouter les espèces ayant individuellement un pourcentage de recouvrement supérieur ou égal à 20 %, si elles n'ont pas été comptabilisées précédemment ;
- une liste d'espèces dominantes est ainsi obtenue pour la strate considérée ;
- répéter l'opération pour chaque strate ;
- regrouper les listes obtenues pour chaque strate en une seule liste d'espèces dominantes toutes strates confondues (4) ;
- examiner le caractère hygrophile des espèces de cette liste ; si la moitié au moins des espèces de cette liste figurent dans la Liste des espèces indicatrices de zones humides » mentionnée au 2.1.2 ci-dessous, la végétation peut être qualifiée d'hygrophile.

##### 2.1.2. Liste des espèces indicatrices de zones humides

La liste de la table A ci-après présente les espèces végétales, au sens général du terme<sup>1</sup>, indicatrices de zones humides à utiliser avec la méthode décrite précédemment. Cette liste est applicable en France métropolitaine et en Corse. Elle peut, si nécessaire, être complétée par une liste additive d'espèces, arrêtée par le préfet de région sur proposition du conseil scientifique régional du patrimoine naturel consulté à cet effet (5). Cette liste additive peut comprendre des adaptations par territoire biogéographique. En l'absence de complément, la liste présentée ci-dessous est à utiliser ; l'approche par les habitats peut aussi être privilégiée.

La mention d'un taxon de rang spécifique signifie que cette espèce, ainsi que, le cas échéant, tous les taxons de rang

sub-spécifiques sont indicateurs de zones humides.

(1) Le terme espèces » doit être pris au sens général du terme, il correspond aux taxons de rang spécifique ou subsppécifique pour les spécialistes.

(2) Une strate arborescente a généralement une hauteur supérieure à 5 ou 7 mètres.

(3) Les espèces à faible taux de recouvrement (très peu abondantes ie , 5 % ou disséminées) apportent peu d'information, il n'est donc pas obligatoire de les relever.

(4) Lorsqu'une espèce est dominante dans 2 strates, elle doit être comptée 2 fois dans la liste finale.

(5) Les modalités de consultation des CSRPN sont détaillées à l'article R. 411-23 du code de l'environnement.

## 2.2. Habitats des zones humides

### 2.2.1. Méthode

Lorsque des données ou cartographies d'habitats selon les typologies CORINE biotopes ou Prodrome des végétations de France sont disponibles à une échelle de levés appropriée (1/1 000 à 1/25 000 en règle générale), la lecture de ces cartes ou données vise à déterminer si les habitats présents correspondent à un ou des habitats caractéristiques de zones humides parmi ceux mentionnés dans l'une des listes ci-dessous, selon la nomenclature des données ou cartes utilisées.

Un espace peut être considéré comme humide si les habitats qui le composent figurent comme habitats caractéristiques de zones humides dans la liste correspondante.

Lorsque des données ou cartographies surfaciées sont utilisées, la limite de la zone humide correspond alors au contour de cet espace auquel sont joints, le cas échéant, les espaces identifiés comme humides d'après le critère relatif aux sols selon les modalités détaillées à l'annexe 1.

Protocole de terrain :

Lorsque des investigations sur le terrain sont nécessaires, l'examen des habitats doit, comme pour les espèces végétales, être réalisé à une période où les espèces sont à un stade de développement permettant leur détermination. La période incluant la floraison des principales espèces est à privilégier.

Comme pour les sols ou les espèces végétales, cet examen doit porter prioritairement sur des points à situer de part et d'autre de la frontière supposée de la zone humide, suivant des transects perpendiculaires à cette frontière. Le nombre, la répartition et la localisation précise de ces points dépendent de la taille et de l'hétérogénéité du site, avec 1 point (= 1 placette) par secteur homogène du point de vue des conditions mésologiques.

Sur chacune des placettes, elles-mêmes homogènes du point de vue physiologique, floristique et écologique, l'examen des habitats consiste à effectuer un relevé phytosociologique conformément aux pratiques en vigueur (6) et à déterminer s'ils correspondent à un ou des habitats caractéristiques de zones humides parmi ceux mentionnés dans l'une des listes ci-dessous. Sinon, il convient de vérifier les indications fournies par l'examen des sols.

(6) Clair, M., Gaudillat, V., Herard, K., et coll. 2005. - Cartographie des habitats naturels et des espèces végétales appliquée aux sites terrestres du réseau Natura 2000. Guide méthodologique. Version 1.1. Muséum national d'histoire naturelle, Paris, avec la collaboration de la Fédération des conservatoires botaniques nationaux, 66 p.

### 2.2.2. Liste d'habitats des zones humides

Les listes des tables B ci-dessous présentent les habitats caractéristiques de zones humides selon les terminologies typologiques de référence actuellement en vigueur (CORINE biotopes et Prodrome des végétations de France). Ces listes sont applicables en France métropolitaine et en Corse.

La mention d'un habitat coté H » signifie que cet habitat, ainsi que, le cas échéant, tous les habitats de niveaux hiérarchiques inférieurs sont caractéristiques de zones humides.

Dans certains cas, l'habitat d'un niveau hiérarchique donné ne peut pas être considéré comme systématiquement ou entièrement caractéristique de zones humides, soit parce que les habitats de niveaux inférieurs ne sont pas tous humides, soit parce qu'il n'existe pas de déclinaison typologique plus précise permettant de distinguer celles typiques de zones humides. Pour ces habitats cotés p » (pro parte), de même que pour les habitats qui ne figurent pas dans ces listes (c'est-à-dire ceux qui ne sont pas considérés comme caractéristiques de zones humides), il n'est pas possible de conclure sur la nature humide de la zone à partir de la seule lecture des données ou cartes relatives aux habitats. Une expertise des sols ou des espèces végétales conformément aux modalités énoncées aux annexes 1 et 2.1 doit être réalisée.

## Annexe II table A

Table A. - Espèces indicatrices de zones humides

CODE FVF	NOM COMPLET (nomenclature de la flore vasculaire de France)
79865	<i>Achillea ageratum</i> L.
79921	<i>Achillea ptarmica</i> L.
80009	<i>Aconitum burnatii</i> Gayer.
80037	<i>Aconitum napellus</i> L.
80086	<i>Acorus calamus</i> L.
80185	<i>Adenostyles briquetii</i> Gamisans.
80190	<i>Adenostyles leucophylla</i> (Willd.) Rchb.
80198	<i>Adiantum capillus-veneris</i> L.
80329	<i>Aeluropus littoralis</i> (Gouan) Parl.
80590	<i>Agrostis canina</i> L.
80639	<i>Agrostis gigantea</i> Roth.
80706	<i>Agrostis pourretii</i> Willd.
80759	<i>Agrostis stolonifera</i> L.

81059	<i>Alchemilla coriacea</i> Buser.
81074	<i>Alchemilla firma</i> Buser.
81075	<i>Alchemilla fissa</i> Günther & Schummel.
81140	<i>Alchemilla pentaphyllea</i> L.
81260	<i>Alisma gramineum</i> Lej.
81263	<i>Alisma lanceolatum</i> With.
81272	<i>Alisma plantago-aquatica</i> L.
81316	<i>Allium angulosum</i> L.
81445	<i>Allium neapolitanum</i> Cirillo.
81523	<i>Allium suaveolens</i> Jacq.
81538	<i>Allium triquetrum</i> L.
81563	<i>Alnus alnobetula</i> (Ehrh.) K. Koch.
81567	<i>Alnus cordata</i> (Loisel.) Duby.
81569	<i>Alnus glutinosa</i> (L.) Gaertn.
81570	<i>Alnus incana</i> (L.) Moench.
81610	<i>Alopecurus aequalis</i> Sobol.
81624	<i>Alopecurus bulbosus</i> Gouan.
81637	<i>Alopecurus geniculatus</i> L.
81831	<i>Alternanthera philoxeroides</i> (Mart.) Griseb.
81856	<i>Althaea officinalis</i> L.
82282	<i>Anacamptis coriophora</i> (L.) Bateman, Pridgeon & Chase.
82283	<i>Anacamptis laxiflora</i> (Lam.) Bateman, Pridgeon & Chase.
82286	<i>Anacamptis palustris</i> (Jacq.) Bateman, Pridgeon & Chase.
82328	<i>Anagallis crassifolia</i> Thore.
82335	<i>Anagallis minima</i> (L.) EHL Krause.
82346	<i>Anagallis tenella</i> (L.) L.
82420	<i>Andromeda polifolia</i> L.
82705	<i>Angelica archangelica</i> L.
82715	<i>Angelica heterocarpa</i> J. Lloyd.
82738	<i>Angelica sylvestris</i> L.
83001	<i>Antinoria agrostidea</i> (DC) Parl.
83002	<i>Antinoria insularis</i> Parl.
83195	<i>Apium graveolens</i> L.
83300	<i>Arabis cebennensis</i> DC.
83409	<i>Arabis soyeri</i> Reut. & ALP Huet.
83777	<i>Aristolochia clematitis</i> L.
83952	<i>Artemisia caerulescens</i> L.
84003	<i>Artemisia maritima</i> L.
84005	<i>Artemisia molinieri</i> Quézel, M. Barbero & R.J. Loisel.
84088	<i>Arthrocnemum macrostachyum</i> (Moric.) K. Koch.
84173	<i>Arundo donax</i> L.
84205	<i>Arundo plinii</i> Turra.
161087	<i>Asplenium hemionitis</i> L.
84501	<i>Asplenium marinum</i> L.

84714	<i>Aster squamatus</i> (Spreng.) Hieron.
84724	<i>Aster tripolium</i> L.
85083	<i>Atriplex littoralis</i> L.
85486	<i>Baldellia ranunculoides</i> (L.) Parl.
85602	<i>Bartsia alpina</i> L.
85714	<i>Bellevalia romana</i> (L.) Rchb.
85728	<i>Bellis annua</i> L.
85730	<i>Bellis bernardii</i> Boiss. & Reut.
85750	<i>Bellium nivale</i> Req.
85798	<i>Berula erecta</i> (Huds.) Coville.
85876	<i>Betula alba</i> L.
85897	<i>Betula nana</i> L.
85946	<i>Bidens cernua</i> L.
85949	<i>Bidens connata</i> Willd.
85957	<i>Bidens frondosa</i> L.
85978	<i>Bidens radiata</i> Thuill.
85986	<i>Bidens tripartita</i> L.
86084	<i>Blackstonia acuminata</i> (W. D. J. Koch & Ziz) Domin.
86085	<i>Blackstonia imperfoliata</i> (Lf) Samp.
86124	<i>Blysmus compressus</i> (L.) Panz. ex-Link.
86131	<i>Bolboschoenus maritimus</i> (L.) Palla.
86199	<i>Botrychium simplex</i> E. Hitchc.
86732	<i>Bromus racemosus</i> L.
87136	<i>Butomus umbellatus</i> L.
87218	<i>Calamagrostis canescens</i> (Weber) Roth.
132389	<i>Calamagrostis purpurea</i> (Trin.) Trin. subsp. <i>phragmitoides</i> (Hartm.) Tzvelev.
87290	<i>Calamagrostis stricta</i> (Timm) Koeler.
87417	<i>Caldesia parnassifolia</i> (L.) Parl.
87450	<i>Calla palustris</i> L.
87540	<i>Caltha palustris</i> L.
87560	<i>Calystegia sepium</i> (L.) R. Br.
87892	<i>Cardamine amara</i> L.
87897	<i>Cardamine asarifolia</i> L.
87915	<i>Cardamine flexuosa</i> With.
87920	<i>Cardamine graeca</i> L.
87957	<i>Cardamine parviflora</i> L.
87964	<i>Cardamine pratensis</i> L.
87969	<i>Cardamine raphanifolia</i> Pourr.
88178	<i>Carduus personata</i> (L.) Jacq.
88314	<i>Carex acuta</i> L.
88318	<i>Carex acutiformis</i> Ehrh.
88344	<i>Carex appropinquata</i> Schumach.
88360	<i>Carex atrofusca</i> Schkuhr.

88380	Carex bicolor All.
88385	Carex binervis Sm.
88387	Carex bohémica Schreb.
88395	Carex brizoides L.
88404	Carex buxbaumii Wahlenb.
88412	Carex capillaris L.
88420	Carex cespitosa L.
88426	Carex chordorrhiza L.f.
88448	Carex cuprina (Sandor ex-Heuff.) Nendtv. ex-A. Kern.
88449	Carex curta Gooden.
88459	Carex davalliana Sm.
88468	Carex diandra Schrank.
88472	Carex dioica L.
88477	Carex distans L.
88478	Carex disticha Huds.
88482	Carex divisa Huds.
88489	Carex echinata Murray.
88491	Carex elata All.
88493	Carex elongata L.
88502	Carex extensa Gooden.
88511	Carex flava L.
88515	Carex foetida All.
88519	Carex frigida All.
88561	Carex hartmanii Cajander.
88562	Carex heleonastes Ehrh. ex-Lf.
88571	Carex hispida Willd.
88578	Carex hostiana DC.
88606	Carex lachenalii Schkuhr.
88608	Carex laevigata Sm.
88614	Carex lasiocarpa Ehrh.
88632	Carex limosa L.
154761	Carex magellanica Lam. subsp. irrigua (Wahlenb.) Hiitonen.
88656	Carex mairei Coss. & Germ.
88662	Carex maritima Gunnerus.
88669	Carex melanostachya M. Bieb. ex-Willd.
88673	Carex microcarpa Bertol. ex-Moris.
88675	Carex microglochin Wahlenb.
88720	Carex nigra (L.) Reichard.
88752	Carex panicea L.
88753	Carex paniculata L.
88756	Carex parviflora Host.
88762	Carex pauciflora Lightf.
88766	Carex pendula Huds.
88794	Carex pseudocyperus L.



88802	<i>Carex pulicaris</i> L.
88804	<i>Carex punctata</i> Gaudin.
88806	<i>Carex pyrenaica</i> Wahlenb.
88819	<i>Carex remota</i> L.
88833	<i>Carex riparia</i> Curtis.
88840	<i>Carex rostrata</i> Stokes.
88893	<i>Carex strigosa</i> Huds.
88921	<i>Carex trinervis</i> Degl. ex-Loisel.
132823	<i>Carex umbrosa</i> Host subsp. <i>huetiana</i> (Boiss.) Soó.
88942	<i>Carex vesicaria</i> L.
132826	<i>Carex viridula</i> Michx. subsp. <i>brachyrrhyncha</i> (Celak.) B. Schmid.
132829	<i>Carex viridula</i> Michx. subsp. <i>oedocarpa</i> (Andersson) B. Schmid.
132832	<i>Carex viridula</i> Michx. subsp. <i>viridula</i> .
88952	<i>Carex vulpina</i> L.
88956	<i>Carex vulpinoidea</i> Michx.
89191	<i>Caropsis verticillatinundata</i> (Thore) Rauschert.
89264	<i>Carum verticillatum</i> (L.) W. D. J. Koch.
89316	<i>Catabrosa aquatica</i> (L.) P. Beauv.
89584	<i>Centaurea dracunculifolia</i> Dufour.
89837	<i>Centaureum chloodes</i> (Brot.) Samp.
89841	<i>Centaureum favargerii</i> Zeltner.
89845	<i>Centaureum littorale</i> (Turner) Gilmour.
89856	<i>Centaureum spicatum</i> (L.) Fritsch.
89858	<i>Centaureum tenuiflorum</i> (Hoffmanns. & Link) Fritsch.
89986	<i>Cerastium cerastoides</i> (L.) Britton.
89999	<i>Cerastium dubium</i> (Bastard) Guépin.
90330	<i>Chaerophyllum bulbosum</i> L.
90338	<i>Chaerophyllum hirsutum</i> L.
90711	<i>Chenopodium chenopodioides</i> (L.) Aellen.
90801	<i>Chenopodium rubrum</i> L.
91118	<i>Chrysosplenium alternifolium</i> L.
91120	<i>Chrysosplenium oppositifolium</i> L.
91132	<i>Cicendia filiformis</i> (L.) Delarbre.
91199	<i>Cicuta virosa</i> L.
91256	<i>Circaea alpina</i> L.
91267	<i>Circaea x intermedia</i> Ehrh.
133309	<i>Cirsium carniolicum</i> Scop. subsp. <i>rufescens</i> (Ramond ex-DC.) P. Fourn.
133311	<i>Cirsium creticum</i> (Lam.) D'Urv. subsp. <i>triumfetti</i> (Lacaita) Werner.
91322	<i>Cirsium dissectum</i> (L.) Hill.
91332	<i>Cirsium filipendulum</i> Lange.
91346	<i>Cirsium heterophyllum</i> (L.) Hill.
91369	<i>Cirsium monspessulanum</i> (L.) Hill.
91371	<i>Cirsium montanum</i> (Waldst. & Kit. ex-Willd.) Spreng.

91378	<i>Cirsium oleraceum</i> (L.) Scop.
91382	<i>Cirsium palustre</i> (L.) Scop.
91398	<i>Cirsium rivulare</i> (Jacq.) All.
91823	<i>Cladium mariscus</i> (L.) Pohl.
92026	<i>Cochlearia aestuaria</i> (J. Lloyd) Heywood.
92029	<i>Cochlearia anglica</i> L.
92042	<i>Cochlearia glastifolia</i> L.
92052	<i>Cochlearia officinalis</i> L.
92054	<i>Cochlearia pyrenaica</i> DC.
159903	<i>Colchicum arenasii</i> Fridl.
92171	<i>Coleanthus subtilis</i> (Tratt.) Seidl.
92566	<i>Corrigiola littoralis</i> L.
92723	<i>Cotula coronopifolia</i> L.
92793	<i>Crassula helmsii</i> (Kirk) Cockayne.
92807	<i>Crassula vaillantii</i> (Willd.) Roth.
93075	<i>Crepis lampsanoides</i> (Gouan) Tausch.
93101	<i>Crepis paludosa</i> (L.) Moench.
93116	<i>Crepis pyrenaica</i> (L.) Greuter.
93171	<i>Cressa cretica</i> L.
93454	<i>Crypsis aculeata</i> (L.) Aiton.
93456	<i>Crypsis alopecuroides</i> (Piller & Mitterp.) Schrad.
93463	<i>Crypsis schoenoides</i> (L.) Lam.
133577	<i>Cuscuta scandens</i> Brot. subsp. <i>cesatiana</i> (Bertol.) Soó.
93774	<i>Cymodocea nodosa</i> (Ucria) Asch.
93918	<i>Cyperus difformis</i> L.
93923	<i>Cyperus eragrostis</i> Lam.
93924	<i>Cyperus esculentus</i> L.
93936	<i>Cyperus fuscus</i> L.
93938	<i>Cyperus glomeratus</i> L.
93954	<i>Cyperus involucratus</i> Rottb.
93967	<i>Cyperus longus</i> L.
93973	<i>Cyperus michelianus</i> (L.) Link.
94062	<i>Cystopteris diaphana</i> (Bory) Blasdell.
94242	<i>Dactylorhiza alpestris</i> (Pugsley) Aver.
94243	<i>Dactylorhiza angustata</i> (Arv.-Touv.) D. Tyteca & Gathoye.
94247	<i>Dactylorhiza brennensis</i> (E. Nelson) D. Tyteca & Gathoye.
94249	<i>Dactylorhiza cruenta</i> (O.F. Mull.) Soó.
94252	<i>Dactylorhiza elata</i> (Poir.) Soó.
94255	<i>Dactylorhiza fistulosa</i> (Moench) Baumann & Künkele.
94259	<i>Dactylorhiza incarnata</i> (L.) Soó.
94266	<i>Dactylorhiza maculata</i> (L.) Soó.
94270	<i>Dactylorhiza occitanica</i> Geniez, Melki, Pain & R. Soca.
94273	<i>Dactylorhiza praetermissa</i> (Druce) Soó.
94278	<i>Dactylorhiza saccifera</i> (Brongn.) Soó.

94287	<i>Dactylorhiza traunsteineri</i> (Saut.) Soó.
94388	<i>Damasonium alisma</i> Mill.
94578	<i>Delphinium dubium</i> (Rouy & Foucaud) Pawl.
133765	<i>Delphinium elatum</i> L. subsp. <i>elatum</i> .
94626	<i>Deschampsia cespitosa</i> (L.) P. Beauv.
94633	<i>Deschampsia media</i> (Gouan) Roem. & Schult.
94638	<i>Deschampsia setacea</i> (Huds.) Hack.
95154	<i>Dipsacus pilosus</i> L.
95209	<i>Doronicum austriacum</i> Jacq.
95281	<i>Dorycnium rectum</i> (L.) Ser.
95438	<i>Drosera intermedia</i> Hayne.
95439	<i>Drosera longifolia</i> L.
95442	<i>Drosera rotundifolia</i> L.
95546	<i>Dryopteris aemula</i> (Aiton) Kuntze.
95558	<i>Dryopteris carthusiana</i> (Vill.) H. P. Fuchs.
95561	<i>Dryopteris cristata</i> (L.) A. Gray.
95563	<i>Dryopteris dilatata</i> (Hoffm.) A. Gray.
95848	<i>Elatine brochonii</i> Clavaud.
95858	<i>Elatine hexandra</i> (Lapierre) DC.
95860	<i>Elatine hydropiper</i> L.
95864	<i>Elatine macropoda</i> Guss.
95877	<i>Elatine triandra</i> Schkuhr.
95889	<i>Eleocharis acicularis</i> (L.) Roem. & Schult.
95891	<i>Eleocharis atropurpurea</i> (Retz.) C. Presl.
95892	<i>Eleocharis austriaca</i> Hayek.
95895	<i>Eleocharis bonariensis</i> Nees.
95914	<i>Eleocharis mamillata</i> H. Lindb.
95916	<i>Eleocharis multicaulis</i> (Sm.) Desv.
95919	<i>Eleocharis ovata</i> (Roth) Roem. & Schult.
95922	<i>Eleocharis palustris</i> (L.) Roem. & Schult.
95923	<i>Eleocharis parvula</i> (Roem. & Schult.) Link ex-Bluff, Nees & Schauer.
95927	<i>Eleocharis quinqueflora</i> (Hartmann) O. Schwarz.
95933	<i>Eleocharis uniglumis</i> (Link) Schult.
95948	<i>Eleogiton fluitans</i> (L.) Link.
96027	<i>Elytrigia atherica</i> (Link) Kerguélen ex-Carreras.
96032	<i>Elytrigia elongata</i> (Host) Nevski.
96079	<i>Endressia pyrenaica</i> (J. Gay ex-DC.) J. Gay.
96130	<i>Epilobium alsinifolium</i> Vill.
96134	<i>Epilobium anagallidifolium</i> Lam.
96180	<i>Epilobium hirsutum</i> L.
96218	<i>Epilobium nutans</i> F. W. Schmidt.
96220	<i>Epilobium obscurum</i> Schreb.
96226	<i>Epilobium palustre</i> L.

96229	<i>Epilobium parviflorum</i> Schreb.
134131	<i>Epilobium tetragonum</i> L. subsp. <i>tetragonum</i> .
96465	<i>Epipactis palustris</i> (L.) Crantz.
96519	<i>Equisetum fluviatile</i> L.
96523	<i>Equisetum hyemale</i> L.
96534	<i>Equisetum palustre</i> L.
96545	<i>Equisetum sylvaticum</i> L.
96546	<i>Equisetum telmateia</i> Ehrh.
96553	<i>Equisetum variegatum</i> Schleich.
96656	<i>Erianthus ravennae</i> (L.) P. Beauv.
96694	<i>Erica terminalis</i> Salisb.
96695	<i>Erica tetralix</i> L.
96851	<i>Eriophorum gracile</i> Koch ex-Roth.
96852	<i>Eriophorum latifolium</i> Hoppe.
96856	<i>Eriophorum polystachion</i> L.
96859	<i>Eriophorum scheuchzeri</i> Hoppe.
96861	<i>Eriophorum vaginatum</i> L.
97147	<i>Eryngium pusillum</i> L.
97152	<i>Eryngium viviparum</i> J. Gay.
97434	<i>Eupatorium cannabinum</i> L.
97601	<i>Euphorbia palustris</i> L.
97904	<i>Exaculum pusillum</i> (Lam.) Caruel.
98250	<i>Festuca gigantea</i> (L.) Vill.
98506	<i>Festuca rivularis</i> Boiss.
134622	<i>Festuca rubra</i> L. subsp. <i>litoralis</i> (G.Mey.) Auquier.
98586	<i>Festuca trichophylla</i> (Ducros ex-Gaudin) K. Richt.
98717	<i>Filipendula ulmaria</i> (L.) Maxim.
98722	<i>Fimbristylis annua</i> (All.) Roem. & Schult.
98723	<i>Fimbristylis bisumbellata</i> (Forssk.) Bubani.
98888	<i>Frangula dodonei</i> Ard.
98903	<i>Frankenia pulverulenta</i> L.
98910	<i>Fraxinus angustifolia</i> Vahl.
98977	<i>Fritillaria meleagris</i> L.
99011	<i>Fuirena pubescens</i> (Poir.) Kunth.
99410	<i>Galium debile</i> Desv.
99494	<i>Galium palustre</i> L.
99570	<i>Galium uliginosum</i> L.
99862	<i>Gentiana asclepiadea</i> L.
99922	<i>Gentiana pneumonanthe</i> L.
99931	<i>Gentiana pyrenaica</i> L.
99936	<i>Gentiana rostarii</i> Reut. ex-Verl.
99991	<i>Gentianella uliginosa</i> (Willd.) Borner.
100114	<i>Geranium palustre</i> L.
100215	<i>Geum rivale</i> L.

100278	<i>Gladiolus palustris</i> Gaudin.
100303	<i>Glaux maritima</i> L.
100382	<i>Glyceria declinata</i> Bréb.
100387	<i>Glyceria fluitans</i> (L.) R. Br.
100394	<i>Glyceria maxima</i> (Hartm.) Holmb.
100398	<i>Glyceria notata</i> Chevall.
159690	<i>Glyceria striata</i> (Lam.) Hitchc.
100519	<i>Gnaphalium uliginosum</i> L.
100576	<i>Gratiola officinalis</i> L.
100718	<i>Halimione pedunculata</i> (L.) Aellen.
100719	<i>Halimione portulacoides</i> (L.) Aellen.
100739	<i>Hammarbya paludosa</i> (L.) Kuntze.
101155	<i>Heliotropium supinum</i> L.
101217	<i>Helosciadium crassipes</i> W. D. J. Koch.
101220	<i>Helosciadium inundatum</i> (L.) W. D. J. Koch.
101221	<i>Helosciadium nodiflorum</i> (L.) W. D. J. Koch.
101223	<i>Helosciadium repens</i> (Jacq.) W. D. J. Koch.
101538	<i>Hibiscus palustris</i> L.
102794	<i>Hierochloe odorata</i> (L.) P. Beauv.
136646	<i>Hippophae rhamnoides</i> L. subsp. <i>fluviatilis</i> Soest.
102968	<i>Hordeum marinum</i> Huds.
103031	<i>Humulus lupulus</i> L.
103032	<i>Humulus scandens</i> (Lour.) Merr.
103139	<i>Hydrocotyle ranunculoides</i> Lf.
103142	<i>Hydrocotyle vulgaris</i> L.
103170	<i>Hymenolobus procumbens</i> (L.) Nutt. ex-Schinz & Thell.
103173	<i>Hymenophyllum tunbrigense</i> (L.) Sm.
103175	<i>Hymenophyllum wilsonii</i> Hook.
103245	<i>Hypericum androsaemum</i> L.
103267	<i>Hypericum desetangii</i> Lamotte.
103272	<i>Hypericum elodes</i> L.
103288	<i>Hypericum humifusum</i> L.
136751	<i>Hypericum maculatum</i> Crantz subsp. <i>obtusiusculum</i> (Tourlet) Hayek.
103329	<i>Hypericum tetrapterum</i> Fr.
103330	<i>Hypericum tomentosum</i> L.
103536	<i>Illecebrum verticillatum</i> L.
103545	<i>Impatiens capensis</i> Meerb.
103547	<i>Impatiens glandulifera</i> Royle.
103553	<i>Impatiens noli-tangere</i> L.
103562	<i>Imperata cylindrica</i> (L.) Rausch.
103598	<i>Inula britannica</i> L.
103614	<i>Inula crithmoides</i> L.
103628	<i>Inula helvetica</i> Weber.

103772	<i>Iris pseudacorus</i> L.
103777	<i>Iris sibirica</i> L.
103800	<i>Iris xiphium</i> L.
103832	<i>Isoetes boryana</i> Durieu.
103840	<i>Isoetes duriei</i> Bory.
103841	<i>Isoetes echinospora</i> Durieu.
103842	<i>Isoetes histrix</i> Bory.
103843	<i>Isoetes lacustris</i> L.
103846	<i>Isoetes setacea</i> Lam.
103852	<i>Isoetes velata</i> A. Braun.
103857	<i>Isolepis cernua</i> (Vahl) Roem. & Schult.
103887	<i>Isolepis pseudosetacea</i> (Daveau) Vasc.
103898	<i>Isolepis setacea</i> (L.) R. Br.
104084	<i>Juncellus laevigatus</i> (L.) C. B. Clarke.
104085	<i>Juncellus serotinus</i> (Rottb.) C. B. Clarke.
104101	<i>Juncus acutiflorus</i> Ehrh. ex-Hoffm.
104104	<i>Juncus acutus</i> L.
104111	<i>Juncus alpinoarticulatus</i> Chaix.
104114	<i>Juncus ambiguus</i> Guss.
104115	<i>Juncus anceps</i> Laharpe.
104123	<i>Juncus arcticus</i> Willd.
104126	<i>Juncus articulatus</i> L.
104144	<i>Juncus bufonius</i> L.
104145	<i>Juncus bulbosus</i> L.
104148	<i>Juncus capitatus</i> Weigel.
104155	<i>Juncus compressus</i> Jacq.
104160	<i>Juncus conglomeratus</i> L.
104173	<i>Juncus effusus</i> L.
104183	<i>Juncus filiformis</i> L.
104189	<i>Juncus foliosus</i> Desf.
104192	<i>Juncus fontanesii</i> J. Gay.
104196	<i>Juncus gerardi</i> Loisel.
104208	<i>Juncus heterophyllus</i> Dufour.
104212	<i>Juncus hybridus</i> Brot.
104214	<i>Juncus inflexus</i> L.
104235	<i>Juncus littoralis</i> C. A. Mey.
104246	<i>Juncus maritimus</i> Lam.
104255	<i>Juncus minutulus</i> (Albert & Jahand.) Prain.
104302	<i>Juncus pygmaeus</i> Rich. ex-Thuill.
104305	<i>Juncus pyrenaicus</i> Timb.-Lagr. & Jeanb.
104329	<i>Juncus sphaerocarpus</i> Nees.
104334	<i>Juncus squarrosus</i> L.
104337	<i>Juncus striatus</i> Schousb. ex-E. Mey.
104340	<i>Juncus subnodulosus</i> Schrank.

104341	<i>Juncus subulatus</i> Forssk.
104349	<i>Juncus tenageia</i> Ehrh. ex-Lf.
104363	<i>Juncus triglumis</i> L.
104500	<i>Kickxia cirrhosa</i> (L.) Fritsch.
104501	<i>Kickxia commutata</i> (Bernh. ex-Rchb.) Fritsch.
104503	<i>Kickxia lanigera</i> (Desf.) Hand.-Mazz.
104582	<i>Kobresia simpliciuscula</i> (Wahlenb.) Mack.
104707	<i>Kosteletzkya pentacarpos</i> (L.) Ledeb.
105086	<i>Laserpitium prutenicum</i> L.
105145	<i>Lathraea clandestina</i> L.
105148	<i>Lathraea squamaria</i> L.
105239	<i>Lathyrus palustris</i> L.
105400	<i>Leersia oryzoides</i> (L.) Sw.
105492	<i>Leontodon duboisii</i> Sennen.
105827	<i>Leucojum aestivum</i> L.
105908	<i>Ligularia sibirica</i> (L.) Cass.
106037	<i>Limoniastrum monopetalum</i> (L.) Boiss.
106044	<i>Limonium auriculiursifolium</i> (Pourr.) Druce.
106059	<i>Limonium densissimum</i> (Pignatti) Pignatti.
106077	<i>Limonium girardianum</i> (Guss.) Fourr.
106088	<i>Limonium narbonense</i> Mill.
106128	<i>Limosella aquatica</i> L.
106252	<i>Lindernia dubia</i> (L.) Pennell.
106257	<i>Lindernia palustris</i> Hartmann.
106313	<i>Linum maritimum</i> L.
106353	<i>Liparis loeselii</i> (L.) Rich.
106419	<i>Littorella uniflora</i> (L.) Asch.
106428	<i>Lobelia dortmanna</i> L.
106435	<i>Lobelia urens</i> L.
106651	<i>Lotus conimbricensis</i> Brot.
106698	<i>Lotus pedunculatus</i> Cav.
106742	<i>Ludwigia grandiflora</i> (Michx.) Greuter & Burdet.
106747	<i>Ludwigia palustris</i> (L.) Elliott.
106748	<i>Ludwigia peploides</i> (Kunth) P. H. Raven.
137506	<i>Luzula multiflora</i> (Ehrh.) Lej. subsp. <i>congesta</i> (Thuill.) Arcang.
106993	<i>Lycopodiella inundata</i> (L.) Holub.
107038	<i>Lycopus europaeus</i> L.
107039	<i>Lycopus exaltatus</i> Lf.
107072	<i>Lysimachia nemorum</i> L.
107073	<i>Lysimachia nummularia</i> L.
107086	<i>Lysimachia thysiflora</i> L.
107090	<i>Lysimachia vulgaris</i> L.
107097	<i>Lythrum borysthenticum</i> (Schrank) Litv.

107106	<i>Lythrum hyssopifolia</i> L.
107108	<i>Lythrum junceum</i> Banks & Sol.
107115	<i>Lythrum portula</i> (L.) D. A. Webb.
107117	<i>Lythrum salicaria</i> L.
107122	<i>Lythrum thesioides</i> M. Bieb.
107123	<i>Lythrum thymifolium</i> L.
107125	<i>Lythrum tribracteatum</i> Salzm. ex-Spreng.
107126	<i>Lythrum virgatum</i> L.
107407	<i>Marsilea quadrifolia</i> L.
107409	<i>Marsilea strigosa</i> Willd.
107486	<i>Matteuccia struthiopteris</i> (L.) Tod.
108027	<i>Mentha aquatica</i> L.
108029	<i>Mentha arvensis</i> L.
108044	<i>Mentha cervina</i> L.
108103	<i>Mentha longifolia</i> (L.) Huds.
108138	<i>Mentha pulegium</i> L.
108145	<i>Mentha requienii</i> Benth.
108166	<i>Mentha spicata</i> L.
108168	<i>Mentha suaveolens</i> Ehrh.
108345	<i>Menyanthes trifoliata</i> L.
108580	<i>Mimulus guttatus</i> Fisch. ex-DC.
108583	<i>Mimulus moschatus</i> Douglas ex-Lindl.
108714	<i>Molineriella minuta</i> (L.) Rouy.
108718	<i>Molinia caerulea</i> (L.) Moench.
108785	<i>Montia fontana</i> L.
108807	<i>Morisia monanthos</i> (Viv.) Asch.
109036	<i>Myosotis lamottiana</i> (Braun-Blanq.) Grau.
109042	<i>Myosotis laxa</i> Lehm.
109068	<i>Myosotis nemorosa</i> Besser.
109091	<i>Myosotis scorpioides</i> L.
109092	<i>Myosotis secunda</i> A. Murray.
109095	<i>Myosotis sicula</i> Guss.
109096	<i>Myosotis soleirolii</i> (Nyman) Godr. ex-Rouy.
109121	<i>Myosoton aquaticum</i> (L.) Moench.
109126	<i>Myosurus minimus</i> L.
109130	<i>Myrica gale</i> L.
109135	<i>Myricaria germanica</i> (L.) Desv.
109309	<i>Narcissus tazetta</i> L.
109372	<i>Narthecium ossifragum</i> (L.) Huds.
109375	<i>Narthecium reverchonii</i> Celak.
109419	<i>Nasturtium microphyllum</i> (Boenn.) Rchb.
109422	<i>Nasturtium officinale</i> R. Br.
109455	<i>Naufraga balearica</i> Constance & Cannon.
109584	<i>Nerium oleander</i> L.



109861	<i>Oenanthe aquatica</i> (L.) Poir.
109864	<i>Oenanthe crocata</i> L.
109869	<i>Oenanthe fistulosa</i> L.
109871	<i>Oenanthe foucaudii</i> Tess.
109874	<i>Oenanthe globulosa</i> L.
109881	<i>Oenanthe lachenalii</i> C. C. Gmel.
109890	<i>Oenanthe peucedanifolia</i> Pollich.
109898	<i>Oenanthe silaifolia</i> M. Bieb.
110063	<i>Omalotheca supina</i> (L.) DC.
110306	<i>Ophioglossum azoricum</i> C. Presl.
110307	<i>Ophioglossum lusitanicum</i> L.
110313	<i>Ophioglossum vulgatum</i> L.
111239	<i>Oreopteris limbosperma</i> (Bellardi ex-All.) Holub.
111815	<i>Osmunda regalis</i> L.
112405	<i>Parentucellia viscosa</i> (L.) Caruel.
112426	<i>Parnassia palustris</i> L.
112483	<i>Paspalum distichum</i> L.
112577	<i>Pedicularis foliosa</i> L.
112586	<i>Pedicularis mixta</i> Gren.
112590	<i>Pedicularis palustris</i> L.
112601	<i>Pedicularis sylvatica</i> L.
112604	<i>Pedicularis verticillata</i> L.
112712	<i>Periploca graeca</i> L.
112778	<i>Petasites albus</i> (L.) Gaertn.
112783	<i>Petasites hybridus</i> (L.) G. Gaertn., B. Mey. & Scherb.
112788	<i>Petasites paradoxus</i> (Retz.) Baumg.
112790	<i>Petasites pyrenaicus</i> (L.) G. Lopez.
112853	<i>Peucedanum gallicum</i> Latourr.
112975	<i>Phalaris arundinacea</i> L.
138707	<i>Phleum alpinum</i> L. subsp. <i>alpinum</i> .
113260	<i>Phragmites australis</i> (Cav.) Steud.
113293	<i>Phyla filiformis</i> (Schrad.) Meikle.
113547	<i>Pilularia globulifera</i> L.
113548	<i>Pilularia minuta</i> Durieu.
113609	<i>Pinguicula alpina</i> L.
113612	<i>Pinguicula arvetii</i> Genty.
113616	<i>Pinguicula corsica</i> Bernard & Gren.
113620	<i>Pinguicula grandiflora</i> Lam.
113624	<i>Pinguicula leptoceras</i> Rchb.
113625	<i>Pinguicula longifolia</i> Ramond ex-DC.
113626	<i>Pinguicula lusitanica</i> L.
113639	<i>Pinguicula vulgaris</i> L.
113791	<i>Plagius flosculosus</i> (L.) Alavi & Heywood.

113838	<i>Plantago cornutii</i> Gouan.
113843	<i>Plantago crassifolia</i> Forssk.
138899	<i>Plantago major</i> L. subsp. <i>intermedia</i> (Gilib.) Lange.
113905	<i>Plantago maritima</i> L.
114262	<i>Poa laxa</i> Haenke.
114312	<i>Poa palustris</i> L.
114398	<i>Poa supina</i> Schrad.
114554	<i>Polygala exilis</i> DC.
114637	<i>Polygonum alpinum</i> All.
114641	<i>Polygonum amphibium</i> L.
114660	<i>Polygonum bellardii</i> All.
114664	<i>Polygonum bistorta</i> L.
114745	<i>Polygonum hydropiper</i> L.
114761	<i>Polygonum lapathifolium</i> L.
114784	<i>Polygonum minus</i> Huds.
114785	<i>Polygonum mite</i> Schrank.
114856	<i>Polygonum romanum</i> Jacq.
114864	<i>Polygonum salicifolium</i> Brouss. ex-Willd.
115025	<i>Polypogon maritimus</i> Willd.
115027	<i>Polypogon monspeliensis</i> (L.) Desf.
115031	<i>Polypogon viridis</i> (Gouan) Breistr.
115096	<i>Pontederia cordata</i> L.
115110	<i>Populus alba</i> L.
115145	<i>Populus nigra</i> L.
139232	<i>Potentilla anglica</i> Laichard. subsp. <i>nesogenes</i> (Briq.) Gamisans.
115402	<i>Potentilla anserina</i> L.
115487	<i>Potentilla fruticosa</i> L.
115587	<i>Potentilla palustris</i> (L.) Scop.
115669	<i>Potentilla supina</i> L.
115868	<i>Primula farinosa</i> L.
115883	<i>Primula integrifolia</i> L.
115996	<i>Prunella hyssopifolia</i> L.
116109	<i>Prunus padus</i> L.
116201	<i>Pseudognaphalium luteoalbum</i> (L.) Hilliard & Burt.
116272	<i>Pteris cretica</i> L.
116347	<i>Puccinellia convoluta</i> (Hornem.) Fourr.
116348	<i>Puccinellia distans</i> (Jacq.) Parl.
116349	<i>Puccinellia fasciculata</i> (Torr.) E. P. Bicknell.
116350	<i>Puccinellia festuciformis</i> (Host) Parl.
116352	<i>Puccinellia foucaudii</i> (Hack.) Holmb.
116354	<i>Puccinellia maritima</i> (Huds.) Parl.
116392	<i>Pulicaria dysenterica</i> (L.) Bernh.
116401	<i>Pulicaria sicula</i> (L.) Moris.
116405	<i>Pulicaria vulgaris</i> Gaertn.

116478	<i>Pycreus flavescens</i> (L.) P. Beauv. ex-Rchb.
116870	<i>Radiola linoides</i> Roth.
116902	<i>Ranunculus aconitifolius</i> L.
116917	<i>Ranunculus alpestris</i> L.
116922	<i>Ranunculus angustifolius</i> DC.
116941	<i>Ranunculus baudotii</i> Godr.
116970	<i>Ranunculus cassubicus</i> L.
117025	<i>Ranunculus flammula</i> L.
117090	<i>Ranunculus lateriflorus</i> DC.
117096	<i>Ranunculus lingua</i> L.
117111	<i>Ranunculus marschlinsii</i> Steud.
117128	<i>Ranunculus muricatus</i> L.
117139	<i>Ranunculus nodiflorus</i> L.
117144	<i>Ranunculus ololeucos</i> J. Lloyd.
117145	<i>Ranunculus omiophyllus</i> Ten.
117146	<i>Ranunculus ophioglossifolius</i> Vill.
117201	<i>Ranunculus repens</i> L.
117203	<i>Ranunculus reptans</i> L.
117205	<i>Ranunculus revelieri</i> Boreau.
117211	<i>Ranunculus rionii</i> Lager.
117221	<i>Ranunculus sardous</i> Crantz.
117224	<i>Ranunculus sceleratus</i> L.
117268	<i>Ranunculus velutinus</i> Ten.
117731	<i>Rhynchospora alba</i> (L.) Vahl.
117732	<i>Rhynchospora fusca</i> (L.) W. T. Aiton.
117766	<i>Ribes nigrum</i> L.
117774	<i>Ribes rubrum</i> L.
117920	<i>Romulea revelieri</i> Jord. & Furr.
117933	<i>Rorippa amphibia</i> (L.) Besser.
117937	<i>Rorippa austriaca</i> (Crantz) Besser.
117940	<i>Rorippa islandica</i> (Æder ex-Gunnerus) Borbás.
117944	<i>Rorippa palustris</i> (L.) Besser.
117951	<i>Rorippa sylvestris</i> (L.) Besser.
118993	<i>Rubus caesius</i> L.
119447	<i>Rumex aquaticus</i> L.
119471	<i>Rumex conglomeratus</i> Murray.
140364	<i>Rumex crispus</i> L. subsp. <i>uliginosus</i> (Le Gall) Akeroyd.
119509	<i>Rumex hydrolapathum</i> Huds.
119533	<i>Rumex maritimus</i> L.
119556	<i>Rumex palustris</i> Sm.
119582	<i>Rumex rupestris</i> Le Gall.
119585	<i>Rumex sanguineus</i> L.
119688	<i>Ruppia cirrhosa</i> (Petagna) Grande.

119691	<i>Ruppia maritima</i> L.
119812	<i>Sagina nodosa</i> (L.) Fenzl.
119824	<i>Sagina revelieri</i> Jord. & Fourr.
119831	<i>Sagina subulata</i> (Sw.) C. Presl.
119854	<i>Sagittaria latifolia</i> Willd.
119860	<i>Sagittaria sagittifolia</i> L.
119876	<i>Salicornia appressa</i> Dumort.
119878	<i>Salicornia disarticulata</i> Moss.
119880	<i>Salicornia emericii</i> Duval-Jouve.
119881	<i>Salicornia europaea</i> L.
119889	<i>Salicornia obscura</i> P. W. Ball & Tutin.
119891	<i>Salicornia patula</i> Duval-Jouve.
119894	<i>Salicornia procumbens</i> Sm.
119896	<i>Salicornia pusilla</i> J. Woods.
119910	<i>Salix acuminata</i> Mill.
119915	<i>Salix alba</i> L.
119931	<i>Salix apennina</i> A. K. Skvortsov.
119940	<i>Salix arenaria</i> L.
119952	<i>Salix aurita</i> L.
119959	<i>Salix bicolor</i> Willd.
119970	<i>Salix caesia</i> Vill.
119985	<i>Salix ceretana</i> (P. Monts.) Chmelar.
119991	<i>Salix cinerea</i> L.
120009	<i>Salix daphnoides</i> Vill.
120037	<i>Salix foetida</i> Schleich. ex-DC.
120040	<i>Salix fragilis</i> L.
120052	<i>Salix hastata</i> L.
120057	<i>Salix herbacea</i> L.
120085	<i>Salix laggeri</i> Wimm.
120091	<i>Salix lapponum</i> L.
120135	<i>Salix myrsinifolia</i> Salisb.
120163	<i>Salix pentandra</i> L.
120189	<i>Salix purpurea</i> L.
140478	<i>Salix repens</i> L. subsp. <i>repens</i> .
120246	<i>Salix triandra</i> L.
120260	<i>Salix viminalis</i> L.
120608	<i>Salsola soda</i> L.
120732	<i>Samolus valerandi</i> L.
120758	<i>Sanguisorba officinalis</i> L.
120842	<i>Sarcocornia fruticosa</i> (L.) A. J. Scott.
120843	<i>Sarcocornia perennis</i> (Mill.) A. J. Scott.
120875	<i>Sarracenia purpurea</i> L.
120965	<i>Saxifraga aizoides</i> L.
120973	<i>Saxifraga androsacea</i> L.

120976	<i>Saxifraga aquatica</i> Lapeyr.
121011	<i>Saxifraga clusii</i> Gouan.
121076	<i>Saxifraga hirculus</i> L.
121154	<i>Saxifraga praetermissa</i> D. A. Webb.
121190	<i>Saxifraga stellaris</i> L.
121500	<i>Scheuchzeria palustris</i> L.
121549	<i>Schoenoplectus lacustris</i> (L.) Palla.
121550	<i>Schoenoplectus litoralis</i> (Schrad.) Palla.
121552	<i>Schoenoplectus mucronatus</i> (L.) Palla.
121553	<i>Schoenoplectus pungens</i> (Vahl) Palla.
121554	<i>Schoenoplectus supinus</i> (L.) Palla.
121555	<i>Schoenoplectus tabernaemontani</i> (C. C. Gmel.) Palla.
121556	<i>Schoenoplectus triqueter</i> (L.) Palla.
121570	<i>Schoenus ferrugineus</i> L.
121581	<i>Schoenus nigricans</i> L.
121673	<i>Scirpoides holoschoenus</i> (L.) Soják.
121674	<i>Scirpoides romanus</i> (L.) Soják.
121792	<i>Scirpus sylvaticus</i> L.
121960	<i>Scorzonera humilis</i> L.
121971	<i>Scorzonera parviflora</i> Jacq.
121999	<i>Scrophularia auriculata</i> Loefl. ex-L.
122058	<i>Scrophularia umbrosa</i> Dumort.
122065	<i>Scutellaria columnae</i> All.
122069	<i>Scutellaria galericulata</i> L.
122070	<i>Scutellaria hastifolia</i> L.
122073	<i>Scutellaria minor</i> Huds.
122281	<i>Sedum villosum</i> L.
122326	<i>Selinum broteri</i> Hoffmanns. & Link.
122329	<i>Selinum carvifolia</i> (L.) L.
159831	<i>Senecio aquaticus</i> Hill.
122563	<i>Senecio cacaliaster</i> Lam.
122592	<i>Senecio doria</i> L.
122595	<i>Senecio erraticus</i> Bertol.
122678	<i>Senecio paludosus</i> L.
141028	<i>Serratula tinctoria</i> L. subsp. <i>tinctoria</i> .
123179	<i>Sibthorpia europaea</i> L.
123367	<i>Silaum silaus</i> (L.) Schinz & Thell.
123481	<i>Silene flos-cuculi</i> (L.) Clairv.
123789	<i>Sisymbrella aspera</i> (L.) Spach.
123926	<i>Sisyrinchium angustifolium</i> Mill.
123933	<i>Sisyrinchium montanum</i> Greene.
123960	<i>Sium latifolium</i> L.
124034	<i>Solanum dulcamara</i> L.

124139	<i>Soldanella alpina</i> L.
124144	<i>Soldanella villosa</i> Darracq ex-Labarrère.
124147	<i>Soleirolia soleirolii</i> (Req.) Dandy.
124150	<i>Solenopsis laurentia</i> (L.) C. Presl.
141287	<i>Solenopsis minuta</i> (L.) C. Presl subsp. <i>corsica</i> Meikle.
124231	<i>Sonchus aquatilis</i> Pourr.
124256	<i>Sonchus maritimus</i> L.
124264	<i>Sonchus palustris</i> L.
124405	<i>Sparganium angustifolium</i> Michx.
124406	<i>Sparganium borderei</i> Focke.
124407	<i>Sparganium emersum</i> Rehmman.
124408	<i>Sparganium erectum</i> L.
124412	<i>Sparganium natans</i> L.
124424	<i>Spartina alterniflora</i> Loisel.
124431	<i>Spartina maritima</i> (Curtis) Fernald.
124435	<i>Spartina versicolor</i> Fabre.
124439	<i>Spartina x townsendii</i> H. Groves & J. Groves.
124572	<i>Spergularia media</i> (L.) C. Presl.
124581	<i>Spergularia salina</i> J. & C. Presl.
124699	<i>Spiranthes aestivalis</i> (Poir.) Rich.
124798	<i>Stachys palustris</i> L.
124967	<i>Stellaria alsine</i> Grimm.
125021	<i>Stellaria nemorum</i> L.
125024	<i>Stellaria palustris</i> Hoffm.
125259	<i>Suaeda maritima</i> (L.) Dumort.
125262	<i>Suaeda splendens</i> (Pourr.) Gren.
125263	<i>Suaeda vera</i> J. F. Gmel.
125264	<i>Subularia aquatica</i> L.
125295	<i>Succisa pratensis</i> Moench.
125310	<i>Succisella inflexa</i> (Kluk) Beck.
125319	<i>Swertia perennis</i> L.
125355	<i>Symphytum officinale</i> L.
125554	<i>Taraxacum corsicum</i> Soest.
125686	<i>Taraxacum palustre</i> (Lyons) Symons.
125899	<i>Tephrosia palustris</i> (L.) Fourr.
125970	<i>Teucrium aristatum</i> Perez Lara.
126034	<i>Teucrium scordium</i> L.
126124	<i>Thalictrum flavum</i> L.
126150	<i>Thalictrum lucidum</i> L.
126167	<i>Thalictrum morisonii</i> C. C. Gmel.
126276	<i>Thelypteris palustris</i> Schott.
126613	<i>Thysselium lancifolium</i> (Hoffmanns. & Link) Calest.
126615	<i>Thysselium palustre</i> (L.) Hoffm.
126798	<i>Tofieldia calyculata</i> (L.) Wahlenb.

126806	<i>Tofieldia pusilla</i> (Michx.) Pers.
126925	<i>Tozzia alpina</i> L.
127191	<i>Trichophorum alpinum</i> (L.) Pers.
127193	<i>Trichophorum cespitosum</i> (L.) Hartm.
127195	<i>Trichophorum pumilum</i> (Vahl) Schinz & Thell.
127379	<i>Trifolium maritimum</i> Huds.
127386	<i>Trifolium michelianum</i> Savi.
127416	<i>Trifolium ornithopodioides</i> L.
127429	<i>Trifolium patens</i> Schreb.
127482	<i>Trifolium spadiceum</i> L.
127514	<i>Trifolium vesiculosum</i> Savi.
127539	<i>Triglochin bulbosum</i> L.
127546	<i>Triglochin maritimum</i> L.
127547	<i>Triglochin palustre</i> L.
127872	<i>Trollius europaeus</i> L.
128062	<i>Typha angustifolia</i> L.
128066	<i>Typha domingensis</i> (Pers.) Steud.
128077	<i>Typha latifolia</i> L.
128078	<i>Typha laxmannii</i> Lepech.
128084	<i>Typha minima</i> Funck.
128091	<i>Typha shuttleworthii</i> W. D. J. Koch & Sond.
128171	<i>Ulmus laevis</i> Pall.
128308	<i>Utricularia bremii</i> Heer ex-Köll.
128311	<i>Utricularia intermedia</i> Hayne.
128315	<i>Utricularia minor</i> L.
128318	<i>Utricularia ochroleuca</i> R. W. Hartm.
128343	<i>Vaccinium microcarpum</i> (Turcz. ex-Rupr.) Schmalh.
128347	<i>Vaccinium oxycoccos</i> L.
142048	<i>Vaccinium uliginosum</i> L. subsp. <i>uliginosum</i> .
128394	<i>Valeriana dioica</i> L.
142069	<i>Valeriana officinalis</i> L. subsp. <i>repens</i> (Host) O. Bolos & Vigo.
128428	<i>Valeriana pyrenaica</i> L.
128792	<i>Veronica anagallis-aquatica</i> L.
128793	<i>Veronica anagalloides</i> Guss.
128808	<i>Veronica beccabunga</i> L.
128829	<i>Veronica catenata</i> Pennell.
128969	<i>Veronica ponaе</i> Gouan.
129000	<i>Veronica scutellata</i> L.
129520	<i>Viola biflora</i> L.
142318	<i>Viola canina</i> L. subsp. <i>schultzei</i> (Billot) Döll.
129557	<i>Viola elatior</i> Fr.
129639	<i>Viola palustris</i> L.
129643	<i>Viola persicifolia</i> Schreb.

129660	<i>Viola pumila</i> Chaix.
129914	<i>Vitex agnus-castus</i> L.
142451	<i>Vitis vinifera</i> L. subsp. <i>sylvestris</i> (C. C. Gmel.) Hegi.
130065	<i>Wahlenbergia hederacea</i> (L.) Rchb.
130133	<i>Woodwardia radicans</i> (L.) Sm.

### Annexe II table B

Tables B. — Habitats caractéristiques des zones humides  
Habitats humides selon la nomenclature CORINE Biotopes (1)

CODE CORINE	HABITAT	HABITATS de zones humides
1	Habitats littoraux et halophiles.	p.
11.4	Herbiers des eaux saumâtres	H.
11.41	Groupements marins à <i>Ruppia maritima</i> .	H.
14	Vasières et bancs de sable sans végétation vasculaire (slikke).	H.
15	Marais salés, prés salés (schorres), steppes salées et fourrés sur gypse.	p.
15.1	Gazons pionniers sales	H.
15.11	Gazons à salicorne et <i>Suaeda</i> .	H.
15.111	Gazons atlantiques à salicorne (slikkes).	H.
15.1111	Gazons à salicorne des côtes basses.	H.
15.1112	Groupements à <i>Suaeda</i> et salicorne.	H.
15.112	Gazons continentaux à salicorne.	H.
15.1121	Suintements continentaux à salicorne.	H.
15.1122	Gazons continentaux secs à salicorne.	H.
15.113	Gazons méditerranéens à salicorne.	H.
15.1131	Gazons à salicorne des basses côtes méditerranéennes.	H.
15.1133	Gazons à salicorne des hautes côtes méditerranéennes.	H.
15.12	Groupements halonitrophiles à <i>Frankenia</i> .	H.
15.13	Groupements à <i>Sagina</i> et <i>Cochlearia</i> .	H.
15.2	Prairies à spartine	H.
15.21	Prairies à spartine à feuilles plates.	H.



15.3	Prés salés atlantiques	H.
15.31	Prés salés avec <i>Puccinellia maritima</i> .	H.
15.32	Groupements à <i>Puccinellia maritima</i> des prés salés.	H.
15.321	Prés salés avec graminées et pourpier marin.	H.
15.322	Prés salés avec graminées et aster marin.	H.
15.323	Prés salés avec graminées et salicorne.	H.
15.324	Végétations à <i>halimione pedunculata</i> .	H.
15.33	Communautés du schorre supérieur.	H.
15.331	Formations dominées par, ou riches en, <i>Juncus gerardii</i> .	H.
15.332	Formations dominées par <i>Plantago maritima</i> .	H.
15.333	Gazons à <i>Festuca rubra</i> ou <i>Agrostis stolonifera</i> .	H.
15.334	Gazons à <i>statice (Armeria maritima)</i> .	H.
15.335	Zones à <i>Carex distans</i> .	H.
15.336	Formations riches en <i>Carex extensa</i> .	H.
15.337	Prairies à lavandes de mer ( <i>Limonium vulgare</i> ).	H.
15.338	Formations riches en <i>Blysmus rufus</i> .	H.
15.339	Zones à <i>Eleocharis uniglumis</i> ou <i>E. palustris</i> .	H.
15.33A	Zones à <i>Juncus maritimus</i> .	H.
15.33B	Champs à armoise marine ( <i>Artemisia maritima</i> ).	H.
15.33C	Tapis de <i>Potentilla anserina</i> .	H.
15.33D	Tapis de <i>Frankenia laevis</i> .	H.
15.33E	Zones à aster ( <i>Aster tripolium</i> ) du schorre supérieur.	H.
15.34	Prés salés à <i>Puccinellia</i> et <i>Spergularia marina</i> .	H.
15.35	Végétation à <i>Elymus pycnanthus</i> .	H.
15.36	Laises de mer des prés salés atlantiques.	H.
15.4	Prés salés continentaux	H.
15.41	Prés salés continentaux avec <i>Puccinellia distans</i> .	H.
15.42	Prés salés continentaux à jonc et <i>Elymus</i> .	H.

15.5	Prés salés méditerranéens	H.
15.51	Prés salés méditerranéens à <i>Juncus maritimus</i> et <i>J. acutus</i> .	H.
15.52	Prés salés à <i>Juncus gerardii</i> et <i>Carex divisa</i> .	H.
15.53	Prés méditerranéens halo-psammophiles.	H.
15.55	Prés salés méditerranéens à <i>Puccinellia</i> .	H.
15.56	Formations à annuelles sur laisses.	H.
15.57	Prés salés à chiendent et armoise.	H.
15.58	Formations à <i>Juncus subulatus</i> .	H.
15.6	Fourrés des prés salés (hygrohalophiles)	p.
15.61	Fourrés des marais salés méditerranéens.	p.
15.611	Tapis d' <i>Arthrocnemum perennis</i> .	H.
15.612	Bosquets d'arbrisseaux à <i>Arthrocnemum</i> (enganes).	H.
15.613	Bosquets à <i>Arthrocnemum glaucum</i> (enganes).	H.
15.614	Bosquets d'arbrisseaux à <i>Suaeda</i> .	p.
15.616	Fourrés méditerranéens à pourpier marin et <i>Arthrocnemum fruticosi</i> .	H.
15.62	Fourrés des marais salés atlantiques.	H.
15.621	Fourrés argentés à <i>Halimione portulacoides</i> .	H.
15.622	Fruticées atlantiques d' <i>Arthrocnemum perennis</i> .	H.
15.623	Fourrés atlantiques d'arbrisseaux à <i>Suaeda</i> .	H.
15.624	Fourrés atlantiques d'arbustes à <i>Arthrocnemum</i> .	H.
15.63	Fourrés à <i>Limoniastrum</i> .	p.
15.8	Steppes salées méditerranéennes	p.
15.81	Steppes à lavande de mer.	p.
16	Dunes côtières et plages de sable.	p.
16.2	Dunes	p.
16.24	Dunes brunes à bruyère.	p.
16.242	Dunes françaises à bruyère.	H.
16.245	Dunes françaises à bruyère ciliée.	H.

16.25	Dunes avec fourrés, bosquets.	p.
16.251	Fourrés dunaires à Argousier.	p.
16.26	Dunes à <i>Salix arenaria</i> .	p.
16.29	Dunes boisées.	p.
16.3	Lettes dunaires humides (= pannes humides, = dépressions humides intradunales)	p.
16.31	Mares des lettes dunaires.	p.
16.32	Gazons pionniers des lettes ou pannes humides.	H.
16.33	Bas-marais des pannes humides.	H.
16.34	Prairies des lettes ou pannes humides.	H.
16.35	Roselières et cariçaies des lettes dunaires.	H.
18	Côtes rocheuses et falaises maritimes.	p.
18.2	Côtes rocheuses et falaises avec végétation	p.
18.21	Groupements des falaises atlantiques.	p.
2	Milieux aquatiques non marins.	p.
21	Lagunes.	p.
22	Eaux douces stagnantes.	p.
22.2	Galets ou vasières non végétalisés	H.
22.3	Communautés amphibiens	H.
22.31	Communautés amphibiens pérennes septentrionales.	H.
22.311	Gazons de littorales, étangs à lobélies, gazons d'isoètes.	H.
22.3111	Gazons de littorales.	H.
22.3112	Etangs à lobélies.	H.
22.3113	Gazons d'isoètes euro-sibériens.	H.
22.3114	Communautés flottantes de <i>Sparganium</i> .	H.
22.312	Gazons à <i>Eleocharis</i> en eaux peu profondes.	H.
22.313	Gazons des bordures d'étangs acides en eaux peu profondes.	H.
22.314	Gazons des berges tourbeuses en eaux peu profondes.	H.

22.32	Gazons amphibies annuels septentrionaux.	H.
22.321	Communautés à Eleocharis.	H.
22.322	Gazons de plantes pionnières des lettes dunaires.	H.
22.323	Communautés naines à Juncus bufonius.	H.
22.3231	Gazons à Juncus bufonius.	H.
22.3232	Gazons à petits souchets.	H.
22.3233	Communautés d'herbes naines des substrats humides.	H.
22.33	Groupements à Bidens tripartitus.	H.
22.34	Groupements amphibies méridionaux.	H.
22.341	Petits gazons amphibies méditerranéens.	H.
22.3411	Groupements terrestres à isoètes.	H.
22.3412	Gazons méditerranéens aquatiques à isoètes.	H.
22.3414	Gazons méditerranéens à Cyperus.	H.
22.3415	Gazons méditerranéens à Fimbristylis.	H.
22.3417	Groupements à Spiranthes et Anagallis.	H.
22.3418	Groupements méditerranéens amphibies à plantes de taille réduite.	H.
22.342	Grands gazons méditerranéens amphibies.	H.
22.343	Gazons méditerranéens amphibies halo-nitrophiles.	H.
22.344	Prairies à Serapias.	H.
22.4	Végétations aquatiques	p.
22.43	Végétations enracinées flottantes.	H.
22.432	Communautés flottantes des eaux peu profondes.	H.
22.433	Groupements oligotrophes de potamots.	H.
22.44	Tapis immergés de characées.	p.
22.441	Tapis de Chara.	p.
22.442	Tapis de Nitella.	p.
22.45	Mares de tourbières à sphaignes et utriculaires.	p.
23	Eaux stagnantes, saumâtres et salées.	p.

23.1	Eaux saumâtres ou salées sans végétation	p.
23.12	Tapis algal de Charophyte.	p.
23.2	Eaux saumâtres ou salées végétalisées	p.
23.21	Formations immergées des eaux saumâtres ou salées.	p.
23.211	Groupements à Ruppia.	p.
23.22	Scirpaies naines lagunaires.	H.
24	Eaux courantes.	p.
24.2	Bancs de graviers des cours d'eau	H.
24.21	Bancs de graviers sans végétation.	H.
24.22	Bancs de graviers végétalisés.	H.
24.221	Groupements d'Epilobes des rivières subalpines.	H.
24.222	Groupements alpins des bancs de graviers.	H.
24.223	Broussailles de Saules et de Myricaire germanique.	H.
24.224	Fourrés et bois des bancs de graviers.	H.
24.225	Lits de graviers méditerranéens.	H.
24.226	Graviers des rivières de plaine.	H.
24.3	Bancs de sable des rivières	H.
24.31	Bancs de sable des rivières sans végétation.	H.
24.32	Bancs de sable riverains pourvus de végétation.	H.
24.5	Dépôts d'alluvions fluviatiles limoneuses	H.
24.51	Dépôts nus d'alluvions fluviatiles limoneuses.	H.
24.52	Groupements euro-sibériens annuels des vases fluviatiles.	H.
24.53	Groupements méditerranéens des limons riverains.	H.
3	Landes, fruticées, pelouses et prairies.	p.
31	Landes et fruticées.	p.
31.1	Landes humides	H.
31.11	Landes humides atlantiques septentrionales.	H.
31.12	Landes humides atlantiques méridionales.	H.

31.13	Landes humides à <i>Molinia caerulea</i> .	H.
31.2	Landes sèches	p.
31.23	Landes atlantiques à <i>Erica</i> et <i>Ulex</i> .	p.
31.235	Landes anglo-armoricaines occidentales à Ajoncs.	p.
31.2352	Landes anglo-armoricaines à <i>Ulex gallii</i> et <i>Erica ciliaris</i> .	p.
31.238	Landes anglo-normandes à Ajoncs nains.	p.
31.2382	Landes anglo-normandes à <i>Ulex minor</i> et <i>Erica ciliaris</i> .	H.
31.239	Landes aquitano-ligériennes à Ajoncs nains.	p.
31.2392	Landes aquitano-ligériennes à <i>Ulex minor</i> et <i>Erica ciliaris</i> .	H.
31.4	Landes alpines et boréales	p.
31.42	Landes à <i>Rhododendron</i> .	p.
31.6	Fourrés subalpins et communautés de hautes herbes (mégaphorbiaies)	p.
31.61	Broussailles d'aulnes verts.	p.
31.611	Fourrés d'aulnes verts des Alpes.	p.
31.612	Broussailles corses d' <i>Alnus viridis</i> subsp. <i>suaveolens</i> .	p.
31.62	Fourrés de saules.	p.
31.621	Fourrés de saules pyrénéo-alpiens.	p.
31.6211	Brousses à saules bas des Alpes.	H.
31.6212	Brousses alpiennes à saules prostrés.	H.
31.6213	Brousses alpiennes de saules élevés.	H.
31.63	Mégaphorbiaies subalpines avec buissons.	H.
31.8	Fourrés	p.
31.81	Fourrés médio-européens sur sol fertile.	p.
31.812	Fruticées à prunelliers et troènes.	p.
31.8124	Fruticées d'argousiers.	p.
31.85	Landes à ajoncs.	p.
31.86	Landes à fougères.	p.
31.861	Landes subatlantiques à fougères.	p.

31.89	Fourrés caducifoliés sub-méditerranéens sud-occidentaux.	p.
31.891	Fourrés caducifoliés sub-méditerranéens franco-ibériques.	p.
34	Pelouses calcicoles sèches et steppes.	p.
34.3	Pelouses pérennes denses et steppes médio-européennes	p.
34.32	Pelouses calcaires sub-atlantiques semi-arides.	p.
34.324	Pelouses alluviales et humides du Mesobromion.	p.
35	Pelouses silicicoles sèches.	p.
35.1	Pelouses atlantiques à nard raide et groupements apparentés	p.
35.11	Gazons à nard raide.	p.
36	Pelouses alpines et subalpines.	p.
36.1	Communautés des combes à neige	p.
36.11	Communautés des combes à neige acidiphiles.	p.
36.111	Communautés acidiphiles des combes à neige alpines.	p.
36.1111	Communautés acidiphiles des combes à neige alpines à mousses.	p.
36.1112	Communautés acidiphiles des combes à neige alpines à saule nain.	p.
36.1113	Communautés acidiphiles de combes à neige alpines à Carex-Gnaphalium.	p.
36.12	Communautés de combes à neige sur substrats calcaires.	p.
36.121	Communautés des combes à neige sur calcaires à Arabis-Gnaphalietum.	p.
36.122	Communautés des combes à neige sur calcaires à saules en espaliers.	p.
36.3	Pelouses acidiphiles alpines et subalpines	p.
36.31	Gazons à nard raide et groupements apparentés.	p.
36.312	Nardaies pyrénéo-alpines hygrophiles.	p.
36.316	Nardaies sommitales hercyniennes.	p.
36.3161	Nardaies sommitales des Hautes-Chaumes.	p.
36.37	Pelouses des hautes montagnes corses.	p.
36.372	Nardaies des pozzines corses.	H.
37	Prairies humides et mégaphorbiaies.	p.

37.1	Communautés à reine-des-prés et communautés associées	H.
37.2	Prairies humides eutrophes	H.
37.21	Prairies humides atlantiques et subatlantiques.	H.
37.211	Prairies humides à cirse des maraîchers.	H.
37.212	Prairies humides à trolle et cirse des ruisseaux.	H.
37.213	Prairies à canche cespiteuse.	H.
37.214	Prairies à séneçon aquatique.	H.
37.215	Prairies à renouée bistorte.	H.
37.216	Prairies à jonc filiforme.	H.
37.217	Prairies à jonc diffus.	H.
37.218	Prairies à jonc subnoduleux.	H.
37.219	Prairies à scirpe des bois.	H.
37.22	Prairies à jonc acutiflore.	H.
37.23	Prairies subcontinentales à Cnidium.	H.
37.24	Prairies à agropyre et Rumex.	H.
37.241	Pâtures à grand jonc.	H.
37.242	Pelouses à agrostide stolonifère et féтуque faux roseau.	H.
37.25	Prairies humides de transition à hautes herbes.	H.
37.3	Prairies humides oligotrophes	H.
37.31	Prairies à molinie et communautés associées.	H.
37.311	Prairies à molinie sur calcaires.	H.
37.312	Prairies à molinie acidiphile.	H.
37.32	Prairies à jonc rude et pelouses humides à nard.	H.
37.4	Prairies humides méditerranéennes à grandes herbes	H.
37.5	Prairies humides méditerranéennes rases	H.
37.7	Lisières humides à grandes herbes	p.
37.71	Voiles des cours d'eau.	H.



37.711	Communautés fluviales à <i>Angelica archangelica</i> .	H.
37.712	Communautés fluviales à <i>Angelica heterocarpa</i> .	H.
37.713	Ourlets à <i>Althaea officinalis</i> .	H.
37.714	Communautés riveraines à Pétasites.	H.
37.715	Ourlets riverains mixtes.	H.
37.72	Franges des bords boisés ombragés.	p.
37.8	Mégaphorbiaies alpines et subalpines	p.
37.81	Mégaphorbiaies des montagnes hercyniennes, du Jura et des Alpes.	p.
37.83	Mégaphorbiaies pyrénéo-ibériques.	p.
37.85	Mégaphorbiaies corses à <i>Cymbalaria</i> .	p.
37.86	Mégaphorbiaies corses à <i>Doronicum</i> .	H.
38	Prairies mésophiles.	p.
38.1	Pâtures mésophiles	p.
38.11	Pâturages continus.	p.
38.12	Pâturages interrompus par des fossés.	p.
38.2	Prairies à fourrages des plaines	p.
38.21	Prairies atlantiques à fourrages.	p.
38.22	Prairies des plaines médio-européennes à fourrages.	p.
38.23	Prairies submontagnardes médio-européennes à fourrages.	p.
38.24	Prairies à fourrages des montagnes.	p.
4	Forêts.	p.
41	Forêts caducifoliées.	p.
41.1	Hêtraies	p.
41.15	Hêtraies subalpines.	p.
41.2	Chênaies-charmaies	p.
41.21	Chênaies atlantiques mixtes à jacinthes des bois.	p.
41.22	Frênaies-chênaies et chênaies-charmaies aquitaniennes.	p.
41.23	Frênaies-chênaies subatlantiques à primevères.	p.

41.231	Frênaies-chênaies à arum.	p.
41.232	Frênaies-chênaies à corydale.	p.
41.233	Frênaies-chênaies à ail.	p.
41.24	Chênaies-charmaies à stellaire sub-atlantiques.	p.
41.241	Chênaies-charmaies du Nord-Ouest.	p.
41.242	Chênaies-charmaies de Lorraine sur marnes.	p.
41.243	Chênaies-charmaies collinéennes du Bourgogne.	p.
41.244	Chênaies-charmaies des plaines du Bourgogne.	p.
41.28	Chênaies-charmaies sud-alpines.	p.
41.3	Frênaies	p.
41.35	Frênaies mixtes atlantiques à jacinthe.	p.
41.36	Frênaies d'Aquitaine.	p.
41.37	Frênaies subatlantiques.	p.
41.4	Forêts mixtes de pentes et ravins	p.
41.41	Forêts de ravin à frêne et sycomore.	p.
41.43	Forêts de pente alpiennes et péri-alpiennes.	p.
41.5	Chênaies acidiphiles	p.
41.51	Bois de chênes pédonculés et de bouleaux.	H.
41.54	Chênaies aquitano-ligériennes sur podzols.	p.
41.56	Chênaies acidiphiles ibéro-atlantiques.	p.
41.561	Chênaies acidiphiles pyrénéennes.	p.
41.5612	Chênaies acidiphiles pyrénéennes hygrophiles.	H.
41.B	Bois de bouleaux	p.
41.B1	Bois de bouleaux de plaine et colline.	p.
41.B11	Bois de bouleaux humides.	H.
41.B111	Bois de bouleaux humides septentrionaux.	H.
41.B112	Bois de bouleaux humides aquitano-ligériens.	H.
41.C	Aulnaies	p.

41.C2	Bois d'Alnus glutinosa.	p.
41.F	Bois d'ormes	p.
41.F1	Bois d'ormes à petites feuilles.	p.
41.F11	Bois d'ormes à violette odorante.	H.
42	Forêts de conifères.	p.
42.2	Pessières	p.
42.21	Pessières subalpines des Alpes.	p.
42.212	Pessières subalpines à hautes herbes.	p.
42.2121	Pessières subalpines calcicoles à hautes herbes.	p.
42.2122	Pessières subalpines silicicoles à hautes herbes.	p.
42.213	Pessières subalpines à sphaignes.	H.
42.22	Pessières montagnardes des Alpes internes.	p.
42.224	Pessières montagnardes intra-alpines à hautes herbes.	p.
42.225	Pessières montagnardes intra-alpines à Sphaignes.	H.
42.3	Forêts de mélèzes et d'arolles	p.
42.31	Forêts siliceuses orientales à mélèzes et arolles.	p.
42.317	Forêts de mélèzes et d'arolles à aulnes verts et hautes herbes.	p.
42.319	Forêts d'arolles à sphaignes.	H.
42.33	Forêts occidentales de mélèzes, de pins de montagne et d'arolles.	p.
42.331	Forêts occidentales de mélèzes et de mélèzes et de pins de montagne.	p.
42.3313	Forêts occidentales de mélèzes et de mélèzes et de pins de montagne sur hautes herbes.	p.
42.4	Forêts de pins de montagne	p.
42.41	Forêts de pins de montagne à rhododendron ferrugineux.	p.
42.411	Forêts de pins de montagne à rhododendron des Alpes externes.	p.
42.5	Forêts de pins sylvestres	p.
42.52	Forêts de pins sylvestres médio-européennes.	p.
42.521	Forêts subcontinentales de pins sylvestres.	p.
44	Forêts riveraines, forêts et fourrés très humides.	1.

44.1	Formations riveraines de saules	H.
44.11	Saussaies préalpines.	H.
44.111	Saussaies à myricaria.	H.
44.112	Saussaies à argousier.	H.
44.12	Saussaies de plaine, collinéennes et méditerranéo-montagnardes.	H.
44.121	Saussaies à osier et salix triandra.	H.
44.122	Saussaies à saule pourpre méditerranéennes.	H.
44.13	Forêts galeries de saules blancs.	H.
44.14	Galeries méditerranéennes de grands saules.	H.
44.141	Galeries méditerranéennes de saules blancs.	H.
44.1411	Galeries ibériques de grands saules.	H.
44.1412	Galeries de Salix alba méditerranéennes.	H.
44.142	Bois riverains de saules à feuilles d'olivier et de saules cendrés.	H.
44.2	Galeries d'aulnes blancs	H.
44.21	Galeries montagnardes d'aulnes blancs.	H.
44.22	Galeries submontagnardes d'aulnes blancs.	H.
44.3	Forêt de frênes et d'aulnes des fleuves médio-européens	H.
44.31	Forêts de frênes et d'aulnes des ruisselets et des sources (rivulaires).	H.
44.311	Forêts de frênes et d'aulnes à laïches.	H.
44.312	Forêts de frênes et d'aulnes fontinales.	H.
44.313	Forêts de frênes et d'aulnes à cirse des maraîchers.	H.
44.314	Forêts de frênes et d'aulnes des bords de sources à groseilliers.	H.
44.315	Forêts de frênes et d'aulnes à grande prêle.	H.
44.32	Bois de frênes et d'aulne des rivières à débit rapide.	H.
44.33	Bois de frênes et d'aulnes des rivières à eaux lentes.	H.
44.331	Bois de frênes et d'aulnes des rivières médio-européennes à eaux lentes à cerisiers à grappes.	H.
44.332	Bois de frênes et d'aulnes à hautes herbes.	H.

44.34	Galeries d'aulnes nord-ibériques.	H.
44.342	Galeries d'aulnes pyrénéo-cantabriques.	H.
44.343	Galeries d'aulnes pyrénéo-catalanes.	H.
44.4	Forêts mixtes de chênes, d'ormes et de frênes des grands fleuves	H.
44.41	Grandes forêts fluviales médio-européennes.	H.
44.42	Forêts fluviales médio-européennes résiduelles.	H.
44.5	Galeries méridionales d'aulnes et de bouleaux	H.
44.51	Galeries méridionales d'aulnes glutineux.	H.
44.513	Galeries d'aulnes méditerranéennes occidentales.	H.
44.53	Galeries corses d'aulnes glutineux et d'aulnes à feuilles cordées.	H.
44.531	Galeries d'aulnes collinéennes corses.	H.
44.532	Galeries d'aulnes montagnardes corses.	H.
44.6	Forêts méditerranéennes de peupliers, d'ormes et de frênes	H.
44.61	Forêts de peupliers riveraines et méditerranéennes.	H.
44.612	Galeries de peupliers provenço-languedociennes.	H.
44.62	Forêts d'ormes riveraines et méditerranéennes.	H.
44.63	Bois de frênes riverains et méditerranéens.	H.
44.64	Galeries de charmes houblon.	H.
44.8	Galeries et fourrés riverains méridionaux	H.
44.81	Galeries de lauriers-roses, de gattiliers et de tamaris.	H.
44.811	Galeries de lauriers-rose.	H.
44.812	Fourrés de gattiliers.	H.
44.813	Fourrés de tamaris.	H.
44.8131	Fourrés de tamaris ouest-méditerranéens.	H.
44.9	Bois marécageux d'aulne, de saule et de myrte des marais	H.
44.91	Bois marécageux d'aulnes.	H.
44.911	Bois d'aulnes marécageux méso-eutrophes.	H.

44.9111	Bois d'aulnes marécageux atlantiques à grandes touffes de laîches.	H.
44.9112	Bois d'aulnes marécageux à laîche allongée.	H.
44.912	Bois d'aulnes marécageux oligotrophes.	H.
44.92	Saussaies marécageuses.	H.
44.921	Saussaies marécageuses à saule cendré.	H.
44.922	Saussaies à sphaigne.	H.
44.923	Saussaies marécageuses à saule laurier.	H.
44.924	Saussaies naines marécageuses.	H.
44.93	Bois marécageux de bouleaux et de piment royal.	H.
44.A	Forêts marécageuses de bouleaux et de conifères	H.
44.A1	Bois de bouleaux à sphaignes.	H.
44.A11	Forêts de bouleaux à sphaignes et linaigrettes.	H.
44.A12	Bois de bouleaux à sphaignes et à laîches.	H.
44.A13	Bois de bouleaux à sphaignes méso-acidiphiles.	H.
44.A2	Bois tourbeux de pins sylvestres.	H.
44.A3	Bois tourbeux de pins de montagne.	H.
44.A4	Bois d'épicéas à sphaignes.	H.
44.A41	Pessières à sphaignes montagnardes.	H.
44.A42	Tourbières boisées à épicéas.	H.
5	Tourbières et marais.	p.
51	Tourbières hautes.	p.
51.1	Tourbières hautes à peu près naturelles	p.
51.11	Buttes, bourrelets et pelouses tourbeuses.	H.
51.111	Buttes de sphaignes colorées (bulten).	H.
51.1111	Buttes de Sphagnum magellanicum.	H.
51.1112	Buttes de Sphagnum fuscum.	H.
51.1113	Couronnes de buttes à Sphagnum rubellum.	H.

51.1114	Buttes de Sphagnum rubellum.	H.
51.1115	Buttes de Sphagnum imbricatum.	H.
51.1116	Buttes de Sphagnum papillosum.	H.
51.1117	Buttes de Sphagnum capillifolium.	H.
51.112	Bases des buttes et pelouses de sphaignes vertes.	H.
51.113	Buttes à buissons nains.	H.
51.1131	Buttes à buissons de callune prostrée.	H.
51.1132	Buttes à buissons de bruyère tétragone.	H.
51.1133	Buttes à buissons de camarine.	H.
51.1134	Buttes à buissons de Vaccinium.	H.
51.1136	Buttes à buissons de myrte des marais (ou piment royal).	H.
51.114	Communautés de tourbières bombées à Trichophorum cespitosum.	H.
51.115	Tourbières bombées à Erica et Sphagnum.	H.
51.12	Tourbières basses (Schlenken).	H.
51.121	Chenaux, cuvettes profondes.	H.
51.122	Chenaux superficiels, cuvettes peu profondes.	H.
51.13	Mares de tourbières.	p.
51.131	Dépressions tourbeuses (Kolk).	p.
51.132	Autres mares de tourbières.	p.
51.14	Suintements et rigoles de tourbières.	H.
51.141	Tourbières à Narthecium.	H.
51.142	Rigoles à myrte des marais.	H.
51.143	Autres communautés des rigoles et chenaux de tourbières.	H.
51.15	Garnitures de bordure (lagg).	H.
51.16	Pré-bois tourbeux.	H.
51.2	Tourbières à molinie bleue	H.
52	Tourbières de couverture.	H.
53	Végétation de ceinture des bords des eaux.	H.

53.1	Roselières	H.
53.11	Phragmitaies.	H.
53.111	Phragmitaies inondées.	H.
53.112	Phragmitaies sèches.	H.
53.113	Phragmitaies géantes.	H.
53.12	Scirpaies lacustres.	H.
53.13	Typhaies.	H.
53.14	Roselières basses.	H.
53.141	Communautés de sagittaires.	H.
53.142	Communautés à rubanier négligé.	H.
53.143	Communautés à rubanier rameux.	H.
53.144	Communautés avec acore vrai.	H.
53.145	Communautés à jonc fleuri.	H.
53.146	Communautés d'Oenanthe aquatica et de Rorippa amphibia.	H.
53.147	Communautés de prêles d'eau.	H.
53.148	Communautés de grandes berles.	H.
53.149	Végétation à Hippuris vulgaris.	H.
53.14A	Végétation à Eleocharis palustris.	H.
53.15	Végétation à Glycera maxima.	H.
53.16	Végétation à Phalaris arundinacea.	H.
53.17	Végétation à Scirpes halophiles.	H.
53.2	Communautés à grandes laïches	H.
53.21	Peuplements de grandes laïches (Magnocariçaies).	H.
53.211	Cariçaies à laïche distique.	H.
53.212	Cariçaies à laïche aigüe et communautés s'y rapportant.	H.
53.2121	Cariçaies à laïche aigüe.	H.
53.2122	Cariçaies à laïche des marais.	H.
53.213	Cariçaies à Carex riparia.	H.



53.214	Cariçaies à <i>Carex rostrata</i> et à <i>Carex vesicaria</i> .	H.
53.2141	Cariçaies à <i>Carex rostrata</i> .	H.
53.2142	Cariçaies à <i>Carex vesicaria</i> .	H.
53.215	Cariçaies à <i>Carex elata</i> et de <i>Carex cespitosa</i> .	H.
53.2151	Cariçaies à <i>Carex elata</i> .	H.
53.2152	Cariçaies à <i>Carex cespitosa</i> .	H.
53.216	Cariçaies à <i>Carex paniculata</i> .	H.
53.217	Cariçaies à <i>Carex appropinquata</i> .	H.
53.218	Cariçaies à <i>Carex pseudocyperus</i> .	H.
53.219	Cariçaies à <i>Carex vulpina</i> .	H.
53.2191	Cariçaies à <i>Carex vulpina</i> .	H.
53.2192	Cariçaies à <i>Carex cuprina</i> .	H.
53.21A	Végétation à <i>Carex buxbaumii</i> .	H.
53.3	Végétation à <i>Cladium Mariscus</i>	H.
53.31	Végétation à <i>Cladium</i> de tourbières.	H.
53.33	Cladiaies riveraines.	H.
53.4	Bordures à <i>Calamagrostis</i> des eaux courantes	H.
53.5	Jonchaies hautes	H.
53.6	Formations riveraines de Cannes	H.
53.61	Communautés avec les Cannes de Ravenne.	H.
53.62	Peuplements de Cannes de Provence.	H.
54	Bas-marais, tourbières de transition et sources.	H.
54.1	Sources	H.
54.11	Sources d'eaux douces pauvres en bases.	H.
54.111	Sources d'eaux douces à Bryophytes.	H.
54.112	Sources à Cardamines.	H.
54.12	Sources d'eaux dures.	H.
54.121	Cônes de tufs.	H.

54.122	Sources calcaires.	H.
54.2	Bas-marais alcalins (tourbières basses alcalines)	H.
54.21	Bas-marais à <i>Schoenus nigricans</i> (choin noir).	H.
54.22	Bas-marais à <i>Schoenus ferrugineus</i> .	H.
54.221	Bas-marais péri-alpins à <i>Schoenus ferrugineus</i> (choin ferrugineux).	H.
54.23	Tourbières basses à <i>Carex davalliana</i> .	H.
54.231	Bas-marais à <i>Carex davalliana</i> floristiquement riches.	H.
54.232	Bas-marais à <i>Carex davalliana</i> et <i>Trichophorum cespitosum</i> .	H.
54.24	Bas-marais alcalins pyrénéens.	H.
54.25	Bas-marais à <i>Carex dioica</i> , <i>C. pulicaris</i> , <i>C. flava</i> .	H.
54.253	Bas-marais à <i>Carex flava</i> médio-européens.	H.
54.26	Bas-marais à <i>Carex nigra</i> .	H.
54.28	Bas-marais à <i>Carex frigida</i> .	H.
54.2A	Bas-marais à <i>Eleocharis quinqueflora</i> .	H.
54.2C	Bas-marais alcalins à <i>Carex rostrata</i> .	H.
54.2D	Tourbières basses alcalines à <i>Scirpus hudsonianus</i> .	H.
54.2E	Bas-marais alcalins à <i>Trichophorum cespitosum</i> .	H.
54.2 F	Bas-marais médio-européens à <i>Blysmus compressus</i> .	H.
54.2G	Bas-marais alcalins à petites herbes.	H.
54.2H	Bas-marais alcalins dunaires à <i>Carex trinervis</i> .	H.
54.2I	Bas-marais à hautes herbes.	H.
54.3	Gazons riverains arctico-alpins	H.
54.31	Gazons riverains arctico-alpins à <i>Elyne fausse laîche</i> .	H.
54.32	Gazons riverains arctico-alpins à <i>Carex maritima</i> .	H.
54.33	Gazons riverains arctico-alpins à <i>Typha</i> .	H.
54.4	Bas-marais acides	H.
54.41	Ceintures lacustres à <i>Eriophorum scheuchzeri</i> .	H.
54.42	Tourbières basses à <i>Carex nigra</i> , <i>C. canescens</i> et <i>C. echinata</i> .	H.

54.421	Bas-marais alpins à <i>Carex fusca</i> .	H.
54.422	Bas-marais subatlantiques à <i>Carex nigra</i> , <i>C. canescens</i> et <i>C. echinata</i> .	H.
54.4221	Bas-marais acides subatlantiques à <i>Carex</i> .	H.
54.4222	Bas-marais acides subatlantiques à <i>Carex</i> et <i>Juncus</i> .	H.
54.4223	Bas-marais subatlantiques à <i>Carex</i> et <i>Sphagnum</i> .	H.
54.4224	Bas-marais subatlantiques à <i>Carex</i> , <i>Juncus</i> et <i>Sphagnum</i> .	H.
54.424	Bas-marais acides pyrénéens à laïche noire.	H.
54.44	Pozzines complexes à <i>Carex intricata</i> .	H.
54.442	Pozzines complexes corses à <i>Carex intricata</i> .	H.
54.45	Bas-marais acides à <i>Trichophorum cespitosum</i> .	H.
54.451	Bas-marais acides alpiens à <i>Trichophorum cespitosum</i> .	H.
54.452	Bas-marais acides pyrénéens à <i>Trichophorum cespitosum</i> .	H.
54.454	Bas-marais acides subatlantiques à <i>Trichophorum cespitosum</i> .	H.
54.455	Bas-marais acides corses à <i>Trichophorum cespitosum</i> .	H.
54.46	Bas-marais à <i>Eriophorum angustifolium</i> .	H.
54.5	Tourbières de transition	H.
54.51	Pelouses à <i>Carex lasiocarpa</i> .	H.
54.511	Pelouses de <i>Carex lasiocarpa</i> et mousses brunes.	H.
54.512	Pelouses à <i>Carex lasiocarpa</i> et sphaignes.	H.
54.52	Tourbières tremblantes à <i>Carex diandra</i> .	H.
54.53	Tourbières tremblantes à <i>Carex rostrata</i> .	H.
54.531	Tourbières tremblantes acidiclinales à <i>Carex rostrata</i> .	H.
54.532	Tourbières tremblantes basiclines à <i>Carex rostrata</i> .	H.
54.5321	Tourbières tremblantes basiclines à <i>Carex rostrata</i> et sphaignes.	H.
54.5322	Tourbières tremblantes basiclines à <i>Carex rostrata</i> et mousses brunes.	H.
54.54	Pelouses à <i>Carex limosa</i> .	H.
54.541	Pelouses à <i>Carex limosa</i> des bourniers et mousses brunes.	H.
54.542	Pelouses à <i>Carex limosa</i> et sphaignes.	H.

54.55	Pelouses à <i>Carex chordorrhiza</i> .	H.
54.56	Pelouses à <i>Carex heleonastes</i> .	H.
54.57	Tourbières tremblantes à <i>Rhyncho-spora</i> .	H.
54.58	Radeaux de sphaignes et de linaigrettes.	H.
54.59	Radeaux à <i>Menyanthes trifoliata</i> et <i>Potentilla palustris</i> .	H.
54.5A	Tourbières à <i>Calla</i> .	H.
54.5B	Tapis de mousses brunes.	H.
54.5C	Tourbières tremblantes à <i>Eriophorum vaginatum</i> .	H.
54.5D	Tourbières tremblantes à <i>Molinia caerulea</i> .	H.
54.5E	Tourbières tremblantes à <i>Calamagrostis stricta</i> .	H.
54.5F	Tourbières tremblantes à <i>Scirpus hudsonianus</i> .	H.
54.6	Communautés à <i>Rhynchospora Alba</i>	H.
6	Rochers continentaux, éboulis et sables	p.
61	Eboulis.	p.
61.3	Eboulis ouest-méditerranéens et éboulis thermophiles	p.
61.34	Eboulis calcaires pyrénéens.	p.
61.344	Eboulis calcaires humides pyrénéens.	H.
62	Falaises continentales et rochers exposés.	p.
62.5	Falaises continentales humides	p.
62.51	Falaises continentales humides méditerranéennes.	H.
8	Terres agricoles et paysages artificiels	p.
81	Prairies améliorées.	p.
81.2	Prairies humides améliorées	H.
82	Cultures.	p.
82.4	Cultures inondées	H.
82.41	Rizières.	H.
82.42	Cressonnières.	H.

83	Vergers, bosquets et plantations d'arbres.	p.
83.3	Plantations	p.
83.32	Plantations d'arbres feuillus.	p.
83.321	Plantations de peupliers.	p.
83.3211	Plantations de peupliers avec une strate herbacée élevée (Mégaphorbiaies)..	H.
83.3212	Autres plantations de peupliers.	p.
84	Alignements d'arbres, haies, petits bois, bocage, parcs.	p.
84.3	Petits bois, bosquets	p.
84.4	Bocages	p.
87	Terrains en friche et terrains vagues.	p.
87.1	Terrains en friche	p.
87.2	Zones rudérales	p.

(1) Bissardon (M.), Guibal (L.) & Rameau (J.-C.) (dir.), 1997, CORINE biotopes, version originale, types d'habitats français, ENGREF Nancy & ATEN, Montpellier. 175 p.

## Annexe II habitats humides

Habitats humides selon la nomenclature Prodrome des végétations de France (2)

CODE PVF	SYNTAXON	HABITATS de zones humides
1	Adiantetea capilli-veneris.	p.
1.0.1	Adiantetalia capilli-veneris.	p.
1.0.1.0.1	Adiantion capilli-veneris.	p.
2	Agropyretea pungentis.	p.
2.0.1	Agropyretalia pungentis.	p.
2.0.1.0.1	Agopyrion pungentis.	H.
3	Agrostietea stoloniferae.	H.
3.0.1	Potentillo anserinae-Polygonetalia avicularis.	H.
3.0.1.0.1	Bromion racemosi.	H.
3.0.1.0.2	Alopecurion utriculati.	H.
3.0.1.0.3	Alopecurion pratensis.	H.
3.0.1.0.4	Loto tenuis-Trifolion fragiferi.	H.

3.0.1.0.5	Mentho longifoliae-Juncion inflexi.	H.
3.0.1.0.6	Potentillion anserinae.	H.
3.0.2	Eleocharitetalia palustris.	H.
3.0.2.0.1	Oenanthion fistulosae.	H.
3.0.2.0.2	Cnidion venosi.	H.
3.0.3	Paspalo distichi-Polypogonetalia semiverticillatae.	H.
3.0.3.0.1	Paspalo distichi-Agrostion semiverticillatae.	H.
4	Alnetea glutinosae.	H.
4.0.1	Salicetalia auritae.	H.
4.0.1.0.1	Salicion cinereae.	H.
4.0.2	Alnetalia glutinosae.	H.
4.0.2.0.1	Alnion glutinosae.	H.
4.0.2.0.2	Sphagno-Alnion glutinosae.	H.
5	Anogrammo leptophyllae-Polypodietea cambrici.	p.
5.0.1	Anomodonto viticulosi-Polypodietalia cambrici.	p.
5.0.1.0.2	Hymenophyllion tunbrigensis.	H.
6	Arrhenatheretea elatioris.	p.
6.0.1	Arrhenatheretalia elatioris.	p.
6.0.1.0.1	Arrhenatherion elatioris.	p.
6.0.1.0.1.2	Colchico autumnalis-Arrhenatherenion elatioris.	H.
6.0.1.0.1.3	Rumici obtusifolii-Arrhenatherenion elatioris.	p.
6.0.1.0.2	Brachypodio rupestris-Centaureion nemoralis.	p.
6.0.1.0.3	Trisetio flavescentis-Polygonion bistortae.	p.
6.0.1.0.3.1	Violo sudeticae-Trisetenion flavescentis.	p.
6.0.1.0.3.2	Lathyro linifolii-Trisetenion flavescentis.	p.
6.0.1.0.3.3	Campanulo rhomboidalis-Trisetenion flavescentis.	p.
6.0.2	Trifolio repentis-Phleetalia pratensis.	p.
6.0.2.0.1	Cynosurion cristati.	p.

6.0.2.0.1.4	Cardamino pratensis-Cynosurenion cristati.	H.
6.0.3	Plantaginetales majoris.	p.
6.0.3.0.1	Lolio perennis-Plantaginion majoris.	p.
6.0.3.0.2	Trifolio fragiferi-Cynodontion dactylonis.	H.
6.0.3.0.3	Poion supinae.	p.
7	Artemisietea vulgaris.	p.
7.0.1	Artemisietalia vulgaris.	p.
7.0.1.0.1	Arction lappae.	p.
7.0.1.0.1.1	Arctienion lappae.	p.
9	Asteretea tripolii.	p.
9.0.1	Glauco maritimae-Puccinellietalia maritimae.	H.
9.0.1.0.1	Puccinellion maritimae.	H.
9.0.1.0.1.1	Puccinellienion maritimae.	H.
9.0.1.0.1.2	Puccinellio maritimae-Spergularienion salinae.	H.
9.0.1.0.2	Armerion maritimae.	H.
9.0.1.0.2.1	Festucion littoralis.	H.
9.0.1.0.2.2	Frankenio laevis-Armerienion maritimae.	H.
9.0.1.0.2.3	Limonio vulgaris-Plantaginienion maritimae.	H.
9.0.1.0.3	Glauco maritimae-Juncion maritimi.	H.
9.0.2	Crithmo maritimi-Armerietalia maritimae.	p.
9.0.2.0.2	Crithmo maritimi-Armerion maritimae.	p.
9.0.2.0.3	Sileno maritimae-Festucion pruinosa.	p.
10	Betulo carpaticae-Alnetea viridis.	p.
10.0.1	Alnetalia viridis.	p.
10.0.1.0.1	Alnion viridis.	p.
10.0.1.0.2	Salicion helveticae.	p.
10.0.1.0.3	Salicion lapponi-glaucosericeae.	H.
11	Bidentetea tripartitae.	H.

11.0.1	Bidentetalia tripartitae.	H.
11.0.1.0.1	Bidention tripartitae.	H.
11.0.1.0.2	Chenopodion rubri.	H.
12	Cakiletea maritimae.	p.
12.0.1	Cakiletalia integrifoliae.	p.
12.0.1.0.1	Atriplicion littoralis.	p.
13	Calluno vulgaris-Ulicetea minoris.	p.
13.0.1	Ulicetalia minoris.	p.
13.0.1.0.3	Dactylido oceanicae-Ulicion maritimi.	p.
13.0.1.0.4	Ulicion minoris.	p.
13.0.1.0.4.1	Ulici minoris-Ericenion ciliaris.	p.
13.0.1.0.5	Genistion micrantho-anglicae.	H.
15	Caricetea curvulae.	p.
15.0.1	Caricetalia curvulae.	p.
15.0.1.0.5	Nardion strictae.	p.
18	Charetea fragilis.	p.
18.0.1	Nitelletalia flexilis.	p.
18.0.1.0.1	Nitellion flexilis.	p.
18.0.1.0.2	Nitellion syncarpo-tenuissimae.	p.
18.0.2	Charetalia hispidae.	p.
18.0.2.0.1	Charion fragilis.	p.
18.0.2.0.2	Charion vulgaris.	p.
18.0.2.0.3	Charion canescentis.	p.
20	Crataego monogynae-Prunetea spinosae.	p.
20.0.1	Salicetalia arenariae.	p.
20.0.1.0.1	Salicion arenariae.	p.
20.0.1.0.2	Ligustro vulgaris-Hippophaion rhamnoidis.	p.
20.0.2	Prunetalia spinosae.	p.



20.0.2.0.6	Ulici europaei-Rubion ulmifolii.	p.
20.0.2.0.10	Salici cinereae-Rhamnion catharticae.	H.
20.0.2.0.10.1	Hippophaenion fluviatilis.	H.
20.0.2.0.10.2	Salici cinereae-Viburnenion opuli.	H.
20.0.2.0.10.3	Humulo lupuli-Sambucenion nigrae.	H.
20.0.2.0.11	Pruno spinosae-Rubion radulae.	p.
20.0.2.0.11.2	Frangulo alni-Rubenion.	p.
24	Erico carneae-Pinetea sylvestris.	p.
24.0.4	Erico carneae-Pinetalia sylvestris.	p.
24.0.4.0.1	Erico carneae-Pinion sylvestris.	p.
24.0.4.0.1.2	Molinio arundinaceae-Pinenion sylvestris.	p.
26	Festuco valesiacaе-Brometea erecti.	p.
26.0.2	Brometalia erecti.	p.
26.0.2.0.3	Mesobromion erecti.	p.
26.0.2.0.3.4	Teucro montani-Mesobromenion erecti.	p.
27	Festuco-Seslerietea caeruleae.	p.
27.0.1	Seslerietalia caeruleae.	p.
27.0.1.0.4	Primulion intricatae.	p.
28	Filipendulo ulmariae-Convolvuletea sepium.	H.
28.0.1	Convolvuletalia sepium.	H.
28.0.1.0.1	Convolvulion sepium.	H.
28.0.1.0.2	Angelicion litoralis.	H.
28.0.1.0.3	Dorycnion recti.	H.
28.0.2	Petasito hybridi-Chaerophylletalia hirsuti.	H.
28.0.2.0.1	Petasion officinalis.	H.
28.0.3	Filipenduletalia ulmariae.	H.
28.0.3.0.1	Thalictro flavi-Filipendulion ulmariae.	H.
28.0.3.0.2	Filipendulo ulmariae-Petasion.	H.

29	Galio aparines-Urticetea dioicae.	p.
29.0.1	Galio aparines-Alliarietalia petiolatae.	p.
29.0.1.0.1	Aegopodion podagrariae.	p.
29.0.1.0.2	Geo urbani-Alliarion petiolatae.	p.
29.0.2	Impatienti noli-tangere-Stachysetalia sylvaticae.	H.
29.0.2.0.1	Impatienti noli-tangere-Stachyion sylvaticae.	H.
30	Glycerio fluitantis-Nasturtietea officinalis.	H.
30.0.1	Nasturtio officinalis-Glycerietalia fluitantis.	H.
30.0.1.0.1	Glycerio fluitantis-Sparganion neglecti.	H.
30.0.1.0.2	Apion nodiflori.	H.
34	Isoeto durieui-Juncetea bufonii.	H.
34.0.1	Isoetetalia durieui.	H.
34.0.1.0.1	Isoetion durieui.	H.
34.0.1.0.2	Cicendion filiformis.	H.
34.0.2	Elatino triandrae-Cyperetalia fusci.	H.
34.0.2.0.1	Helochloion schoenoidis.	H.
34.0.2.0.2	Lythrion tribracteati.	H.
34.0.2.0.3	Elatino triandrae-Eleocharition ovatae.	H.
34.0.3	Nanocyperetalia flavescentis.	H.
34.0.3.0.1	Radiolion linoidis.	H.
34.0.3.0.2	Nanocyperion flavescentis.	H.
35	Juncetea maritimi.	H.
35.0.1	Juncetalia maritimi.	H.
35.0.1.0.1	Juncion maritimi.	H.
35.0.1.0.1.1	Puccinellienion festuciformis.	H.
35.0.1.0.1.2	Juncenion maritimi.	H.
35.0.1.0.1.3	Puccinellio festuciformis-Caricenion extensae.	H.
35.0.1.0.2	Halo-Artemision coerulescentis.	H.

35.0.1.0.3	Plantaginion crassifoliae.	H.
38	Littorelletea uniflorae.	H.
38.0.1	Littorelletalia uniflorae.	H.
38.0.1.0.1	Littorellion uniflorae.	H.
38.0.1.0.2	Lobelion dortmannae.	H.
38.0.1.0.3	Elodo palustris-Sparganion.	H.
38.0.1.0.4	Eleocharition acicularis.	H.
39	Loiseleurio procumbentis-Vaccinietea microphylli.	p.
39.0.1	Rhododendro ferruginei-Vaccinietalia microphylli.	p.
39.0.1.0.3	Rhododendro ferruginei-Vaccinion myrtilli.	p.
41	Melampyro pratensis-Holcetea mollis.	p.
41.0.1	Melampyro pratensis-Holcetalia mollis.	p.
41.0.1.0.1	Potentillo erectae-Holcion mollis.	p.
41.0.1.0.2	Holco mollis-Pteridion aquilini.	p.
42	Molinio caeruleae-Juncetea acutiflori.	p.
42.0.1	Molinietalia caeruleae.	H.
42.0.1.0.1	Calthion palustris.	H.
42.0.1.0.2	Juncion acutiflori.	H.
42.0.1.0.2.1	Caro verticillati-Juncenion acutiflori.	H.
42.0.1.0.2.2	Anagallido tenellae-Juncenion acutiflori.	H.
42.0.1.0.2.3	Serratulo seoanei-Molinienion caeruleae.	H.
42.0.1.0.2.4	Polygono bistortae-Juncenion acutiflori.	H.
42.0.1.0.2.5	Juncenion acutiflori.	H.
42.0.1.0.3	Molinion caeruleae.	H.
42.0.1.0.3.1	Allio angulosi-Molinienion caeruleae.	H.
42.0.1.0.3.2	Carici davallianae-Molinienion caeruleae.	H.
42.0.1.0.4	Deschampsio mediae-Molinion arundinaceae.	H.
42.0.2	Holoschoenetalia vulgaris.	p.

42.0.2.0.1	Molinio arundinaceae-Holoschoenion vulgaris.	H.
42.0.2.0.2	Deschampsion mediae.	p.
43	Montio fontanae-Cardaminetea amarae.	H.
43.0.1	Cardamino amarae-Chrysosplenietalia alternifolii.	H.
43.0.1.0.1	Cochlearion pyrenaicae.	H.
43.0.1.0.2	Pellion endiviifoliae.	H.
43.0.1.0.3	Riccardio pinguis-Eucladion verticillati.	H.
43.0.1.0.4	Caricion remotae.	H.
43.0.1.0.4.1	Caricenion remotae.	H.
43.0.2	Montio fontanae-Cardaminetalia amarae.	H.
43.0.2.0.1	Epilobio nutantis-Montion fontanae.	H.
43.0.2.0.2	Cratoneurion commutati.	H.
43.0.2.0.3	Cardamino amarae-Montion fontanae.	H.
43.0.2.0.3.1	Cardamino amarae-Montienion fontanae.	H.
43.0.2.0.4	Dermatocarpion rivulorum.	H.
44	Mulgedio alpini-Aconitetea variegati.	p.
44.0.1	Calamagrostietalia villosae.	p.
44.0.1.0.2	Calamagrostion villosae.	p.
44.0.2	Adenostyletalia alliariae.	p.
44.0.2.0.1	Adenostylion alliariae.	p.
44.0.2.0.2	Arunco dioici-Petasition albi.	H.
44.0.2.0.3	Doronicion corsici.	H.
45	Nardetea strictae.	p.
45.0.1	Nardetalia strictae.	p.
45.0.1.0.4	Carici arenariae-Festucion filiformis.	p.
45.0.1.0.5	Nardo strictae-Juncion squarrosi.	H.
46	Nerio oleandri-Tamaricetea africanae.	H.
46.0.1	Tamaricetalia africanae.	H.

46.0.1.0.1	Tamaricion africanae.	H.
46.0.1.0.2	Rubo ulmifolii-Nerion oleandri.	H.
46.0.1.0.3	Imperato cylindricaе-Erianthion ravennae.	H.
47	Oryzetea sativae.	H.
47.0.1	Cypero difformis-Echinochloetalia oryzoidis.	H.
47.0.1.0.1	Oryzo sativae-Echinochloion oryzoidis.	H.
48	Oxycocco palustris-Sphagnetalia magellanici.	H.
48.0.1	Erico tetralicis-Sphagnetalia papillosi.	H.
48.0.1.0.1	Oxycocco palustris-Ericion tetralicis.	H.
48.0.1.0.2	Ericion tetralicis.	H.
48.0.2	Sphagnetalia medii.	H.
48.0.2.0.1	Sphagnion medii.	H.
51	Phragmiti australis-Magnocaricetea elatae.	H.
51.0.1	Phragmitetalia australis.	H.
51.0.1.0.1	Phragmition communis.	H.
51.0.1.0.2	Oenanthion aquaticae.	H.
51.0.1.0.3	Phalaridion arundinaceae.	H.
51.0.2	Magnocaricetalia elatae.	H.
51.0.2.0.1	Magnocaricion elatae.	H.
51.0.2.0.2	Caricion gracilis.	H.
51.0.2.0.3	Carici pseudocyperi-Rumicion hydrolapathi.	H.
51.0.3	Scirpetalia compacti.	H.
51.0.3.0.1	Scirpion compacti.	H.
51.0.3.0.2	Scirpion compacto-littoralis.	H.
55	Potametea pectinati.	p.
55.0.1	Potametalia pectinati.	p.
55.0.1.0.3	Potamion polygonifolii.	p.
55.0.1.0.4	Ranunculion aquatilis.	p.

57	Quercu roboris-Fagetalia sylvaticae.	p.
57.0.2	Quercetalia roboris.	p.
57.0.2.0.3	Molinio caeruleae-Quercion roboris.	H.
57.0.3	Fagetalia sylvaticae.	p.
57.0.3.1	Carpino betuli-Fagenalia sylvaticae.	p.
57.0.3.1.1	Fraxino excelsioris-Quercion roboris.	p.
57.0.3.3	Fagenalia sylvaticae.	p.
57.0.3.3.2	Tilio platyphylli-Acerion pseudoplatani.	p.
57.0.3.3.4	Acerion pseudoplatani.	p.
57.0.4	Populetalia albae.	H.
57.0.4.1	Populenalia albae.	H.
57.0.4.1.1	Populion albae.	H.
57.0.4.1.1.1	Populenion albae.	H.
57.0.4.1.1.2	Fraxino angustifoliae-Ulmenion minoris.	H.
57.0.4.1.2	Osmundo regalis-Alnion glutinosae.	H.
57.0.4.1.2.1	Hyperico hircini-Alnenion glutinosae.	H.
57.0.4.1.2.2	Osmundo regalis-Alnenion glutinosae.	H.
57.0.4.2	Alno glutinosae-Ulmenalia minoris.	H.
57.0.4.2.1	Alnion incanae.	H.
57.0.4.2.1.1	Alnenion glutinoso-incanae.	H.
57.0.4.2.1.2	Ulmenion minoris.	H.
59	Ruppietea maritimae.	p.
59.0.1	Ruppietalia maritimae.	p.
59.0.1.0.1	Ruppion maritimae.	p.
59.0.1.0.2	Zannichellion pedicellatae.	p.
59.0.1.0.3	Eleocharition parvulae.	p.
60	Saginetalia maritimae.	p.
60.0.1	Saginetalia maritimae.	p.

60.0.1.0.1	Saginion maritimae.	p.
60.0.2	Frankenietalia pulverulentae.	p.
60.0.2.0.1	Frankenion pulverulentae.	H.
61	Salicetea herbaceae.	p.
61.0.1	Arabidetalia caeruleae.	p.
61.0.1.0.1	Arabidion caeruleae.	p.
61.0.2	Salicetalia herbaceae.	p.
61.0.2.0.1	Salicion herbaceae.	p.
62	Salicetea purpureae.	H.
62.0.1	Salicetalia purpureae.	H.
62.0.1.0.1	Salicion triandrae.	H.
62.0.1.0.2	Salicion incanae.	H.
62.0.1.0.3	Salicion triandro-neotrichae.	H.
62.0.2	Salicetalia albae.	H.
62.0.2.0.1	Salicion albae.	H.
62.0.2.0.2	Rubo caesii-Populion nigrae.	H.
63	Salicornietea fruticosae.	p.
63.0.1	Salicornietalia fruticosae.	p.
63.0.1.0.1	Halimionion portulacoidis.	H.
63.0.1.0.2	Salicornion fruticosae.	p.
63.0.1.0.2.1	Sarcocornienion alpini.	H.
63.0.1.0.2.2	Arthrocnemenion fruticosi.	H.
63.0.1.0.2.3	Arthrocnemenion glauci.	H.
63.0.1.0.2.4	Suaedenion verae.	p.
63.0.2	Limonietalia.	p.
63.0.2.0.1	Limonion confusi.	p.
63.0.2.0.2	Limoniastrion monopetali.	p.
64	Scheuchzerio palustris-Caricetea fuscae.	H.

64.0.1	Scheuchzerietalia palustris.	H.
64.0.1.0.1	Rhynchosporion albae.	H.
64.0.1.0.2	Caricion lasiocarpae.	H.
64.0.1.0.2.1	Junco acutiflori-Caricenion lasiocarpae.	H.
64.0.1.0.2.2	Junco subnodulosi-Caricenion lasiocarpae.	H.
64.0.1.0.2.3	Eriophorenion alpini.	H.
64.0.1.0.2.4	Caricenion chordorrhizo-lasiocarpae.	H.
64.0.2	Caricetalia fuscae.	H.
64.0.2.0.1	Caricion fuscae.	H.
64.0.2.0.2	Eriophorion scheuchzeri.	H.
64.0.2.0.3	Bellidi bernardii-Bellion nivalis.	H.
64.0.3	Caricetalia davallianae.	H.
64.0.3.0.1	Caricion davallianae.	H.
64.0.3.0.1.1	Schoenenion nigricantis.	H.
64.0.3.0.1.2	Caricenion davallianae.	H.
64.0.3.0.2	Hydrocotylo vulgaris-Schoenenion nigricantis.	H.
64.0.3.0.2.1	Caricenion pulchello-trinervis.	H.
64.0.3.0.2.2	Hydrocotylo vulgaris-Schoenenion nigricantis.	H.
64.0.3.0.3	Caricion incurvae.	H.
67	Spartinetea glabrae.	H.
67.0.1	Spartinetalia glabrae.	H.
67.0.1.0.1	Spartinion anglicae.	H.
70	Thero-Suaedetea splendentis.	H.
70.0.1	Thero-Salicornietalia dolichostachyae.	H.
70.0.1.0.1	Salicornion dolichostachyo-fragilis.	H.
70.0.1.0.2	Salicornion europaeo-ramosissimae.	H.
70.0.1.0.3	Salicornion patulae.	H.
70.0.2	Thero-Suaedetalia splendentis.	H.



70.0.2.0.2	Thero-Suaedion splendidis.	H.
71	Thlaspietea rotundifolii.	p.
71.0.3	Thlaspietalia rotundifolii.	p.
71.0.3.0.4	Iberidion spathulatae.	p.
71.0.8	Epilobietalia fleischeri.	H.
71.0.8.0.1	Epilobion fleischeri.	H.
71.0.8.0.2	Glaucion flavi.	H.
73	Utricularietea intermedio-minoris.	p.
73.0.1	Utricularietalia intermedio-minoris.	p.
73.0.1.0.1	Sphagno cuspidati-Utricularion minoris.	p.
73.0.1.0.2	Scorpidio scorpidioidis-Utricularion minoris.	H.
74	Vaccinio myrtilli-Piceetea abietis.	p.
74.0.2	Sphagno-Betuletalia pubescentis.	H.
74.0.2.0.1	Betulion pubescentis.	H.
74.0.3	Piceetalia excelsae.	p.
74.0.3.0.1	Piceion excelsae.	p.
74.0.3.0.1.3	Eu-Vaccinio myrtilli-Piceenion abietis.	p.

(2) Bardat (J.), Bioret (F.), Botineau (M.), Boulet (V.), Delpech (R.), Géhu (J.-M.), Haury (J.), Lacoste (A.), Rameau (J.-C.), Royer (J.-M.), Roux (G.) & Touffet (J.), *Prodrome des végétations de France*, 2004, Muséum national d'histoire naturelle, Paris, coll. Patrimoines naturels, 61, 171 p.

Fait à Paris, le 24 juin 2008.

Le ministre d'Etat, ministre de l'écologie,  
de l'énergie, du développement durable  
et de l'aménagement du territoire,  
Pour le ministre et par délégation :

Le directeur de l'eau,

P. Berteaud

Le ministre de l'agriculture et de la pêche,

Pour le ministre et par délégation :

Par empêchement du directeur général  
de la forêt et des affaires rurales :

La directrice générale adjointe

V. Metrich-Hecquet